

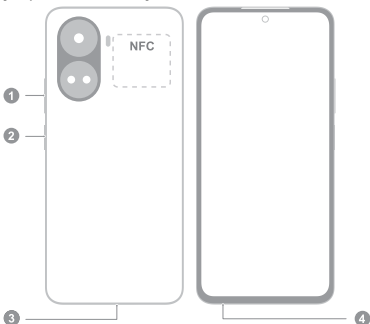


Краткое руководство пользователя
Жылдам бастау нұсқаулығы


Знакомство с устройством

Перед использованием устройства познакомьтесь с основными операциями.

- Чтобы включить устройство, нажмите и удерживайте кнопку питания, пока не включится экран устройства.
- Чтобы выключить устройство, нажмите и удерживайте кнопку питания, затем нажмите .
- Чтобы перезагрузить устройство, нажмите и удерживайте кнопку питания, затем нажмите .



| | | | |
|---|------------------------------|---|---|
| 1 | Кнопка регулировки громкости | 2 | Кнопка питания/ датчик отпечатков пальцев |
| 3 | Порт USB Type-C/ Аудиоразъем | 4 | Слот для установки карты |

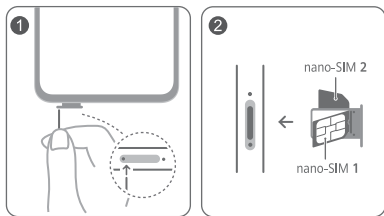
-  • Держите устройство рядом с другим устройством или объектом, чтобы области датчиков NFC соприкасались при использовании функции NFC.

Начало работы

- ⚠ Не поцарапайте себя или устройство, используя инструмент для извлечения карт.
- Храните инструмент для извлечения карт в недоступном для детей месте.
- Не устанавливайте обрезанные или измененные вручную SIM-карты на вашем устройстве. Они не будут распознаны и могут повредить слот для установки карт.
- Если ваша SIM-карта не подходит к вашему устройству, обратитесь к оператору для ее замены.


Подготовьте устройство к работе, следуя инструкциям на нижеприведенных рисунках. Используйте инструмент для извлечения карт, входящий в комплект поставки.

Убедитесь, что карта корректно установлена в слоте, ее скошенный уголок занял корректное положение.



Управление SIM-картами

Назначьте SIM-карту для мобильной передачи данных и SIM-карту для вызовов по умолчанию.

-  • Работа службы 4G зависит от того, поддерживается ли этот стандарт Вашим оператором. Обратитесь к Вашему оператору для активации услуг 4G.
- В некоторых местах служба 4G может быть недоступна из-за помех в работе сети.
- Если информация в данном руководстве не соответствует приведенной на официальном веб-сайте, информация на веб-сайте будет иметь преимущественное значение.

Дополнительная информация


Справочную информацию о работе устройства можно найти в следующих источниках:

- Откройте <https://consumer.huawei.com/en>, чтобы посмотреть данные устройства, вопросы и ответы и другую полезную информацию.
- На веб-странице <https://consumer.huawei.com/en/support> можно найти актуальную контактную информацию в вашей стране или регионе.
- Перейдите в раздел **Настройки** и введите следующие ключевые слова для поиска соответствующей информации. Пример: **Правовая информация, Сведения о безопасности, Аутентификационные данные, Логотипы сертификатов.**

Руководство по технике безопасности

Перед использованием устройства внимательно прочтите инструкции по технике безопасности и надлежащей утилизации вашего устройства.

Безопасная эксплуатация

-  • Во избежание повреждения органов слуха не слушайте музыку на высокой громкости в течение длительного времени.
- Использование несовместимого или несертифицированного адаптера питания, зарядного устройства или аккумуляторной батареи

может привести к повреждению устройства, сокращению его срока службы, возгоранию, взрыву и прочим опасным последствиям.

- Температура эксплуатации устройства: от 0°C до 35°C. Температура хранения устройства: от -20°C до +45°C.
- Согласно рекомендациям производителей кардиостимуляторов, во избежание помех минимальное расстояние между беспроводным устройством и кардиостимулятором должно составлять 15 см. При использовании кардиостимулятора держите устройство с противоположной от кардиостимулятора стороны и не храните устройство в нагрудном кармане.
- Не допускайте чрезмерного перегрева устройства и аккумуляторной батареи и попадания на них прямых солнечных лучей. Не размещайте устройство и аккумуляторную батарею вблизи источников тепла, например рядом с микроволновой печью, духовым шкафом или радиатором.
- Соблюдайте местные законы и правила во время эксплуатации устройства. Во избежание ДТП не используйте ваше беспроводное устройство во время вождения.
- Во время полета или в зоне посадки в самолет следуйте инструкциям по использованию мобильных устройств. Использование беспроводного устройства во время полета может повлиять на работу бортового оборудования и нарушить работу сети беспроводной связи. Кроме того, это может быть противозаконно.
- Чтобы не допустить повреждения элементов внутренней электрической цепи устройства или зарядного устройства, не используйте их в пыльных, влажных или грязных помещениях либо вблизи источника электромагнитного излучения.
- Во время зарядки устройство должно быть подключено к ближайшей штепсельной розетке и к нему должен быть обеспечен беспрепятственный доступ.
- Когда зарядное устройство не используется, отключайте его от сети электропитания и данного устройства.

- Нельзя использовать устройство в местах хранения горючих и взрывчатых материалов (например, на заправочных станциях, топливных хранилищах или химических предприятиях) или хранить и транспортировать устройство вместе с взрывчатыми материалами. Использование устройства в указанных условиях повышает риск взрыва или возгорания.
- Не допускайте взаимодействия батареи с огнем, а также не разбирайте, не изменяйте, не бросайте и не сжимайте батарею. Не пытайтесь поместить внутрь батареи посторонние предметы, не погружайте батарею в воду или другие жидкости, не подвергайте батарею давлению или другому внешнему физическому воздействию, поскольку эти действия могут привести к протечке, перегреву, возгоранию или взрыву батареи.
- Утилизируйте устройство, аккумуляторную батарею и аксессуары в соответствии с местными законами и положениями. Не утилизируйте устройство, аккумуляторную батарею и аксессуары вместе с обычными бытовыми отходами. Неправильное использование аккумуляторной батареи может привести к возгоранию, взрыву и другим опасным последствиям.
- В устройстве установлена встроенная батарея. Не пытайтесь заменить батарею самостоятельно. Самостоятельная замена батареи может привести к некорректной работе устройства или повреждению батареи. В целях личной безопасности и обеспечения корректной работы устройства производите замену батареи в авторизованном сервисном центре Huawei.
- По вопросу безопасного взаимодействия данного устройства с медицинским оборудованием обратитесь к вашему лечащему врачу или производителю оборудования.
- Соблюдайте правила, принятые в больницах и медицинских учреждениях.
- Выключайте устройство в местах с потенциально взрывоопасной средой и строго соблюдайте все указания и инструкции.
- Убедитесь, что адаптер питания отвечает требованиям стандарта IEC/EN 62368-1, прошел

испытания и сертификацию в соответствии с национальными или региональными стандартами.

Инструкции по утилизации



Этот символ на устройстве, батарее, инструкции или упаковке означает, что само устройство и его батарея по истечении срока службы должны быть утилизированы в специальных пунктах приема, учрежденных городской администрацией. Так будут соблюдены правила утилизации электронных и электрических устройств, а также принципы бережного отношения к ресурсам и защиты здоровья человека и окружающей среды.

Для получения более подробной информации обращайтесь в местную городскую администрацию, службу уничтожения бытовых отходов или магазин розничной торговли, в котором было приобретено устройство, либо посетите веб-сайт <https://consumer.huawei.com/en/>.

Сокращение выбросов вредных веществ

Данное устройство и его электрические аксессуары отвечают Регламенту ЕС по регистрации, оценке, получению разрешения и ограничению применения химических веществ (EU REACH), Директиве ЕС об ограничении содержания вредных веществ (RoHS) и Директиве об использовании и утилизации аккумуляторных батарей (если есть). Для получения более подробной информации о соответствии устройства требованиям регламента REACH и директивы RoHS посетите веб-сайт <https://consumer.huawei.com/certification>.

Радиочастотное излучение

Согласно Всемирной организации здравоохранения, воздействие радиочастотного излучения можно снизить, если ограничить использование устройства или использовать гарнитуру.

Аксессуары устройства, например чехол, не должны содержать металлических деталей. Держите устройство на указанном расстоянии от тела.

Для стран, в которых принят удельный коэффициент поглощения 2 Вт/кг на 10 граммов тканей:

Данное устройство отвечает требованиям по радиочастотной безопасности, если используется около уха или на расстоянии 0,50 см от тела. Максимальное зарегистрированное значение удельного коэффициента поглощения: рядом с головой: 0,95 Вт/кг; рядом с телом: 1,20 Вт/кг.

Декларация соответствия ЕС

Декларация

Компания Huawei Device Co., Ltd. настоящим заявляет, что устройство BNE-LX1 отвечает основным требованиям и соответствующим положениям следующих директив: RED 2014/53/EU, RoHS 2011/65/EU, ErP 2009/125/EC.

Полный текст декларации соответствия, подробные сведения директивы ErP и актуальную информацию об аксессуарах и программном обеспечении можно посмотреть на веб-сайте:

<https://consumer.huawei.com/certification>.

Данное устройство может использоваться во всех странах ЕС.

При использовании устройства соблюдайте национальные и региональные законы.

Использование данного устройства может быть ограничено (зависит от местной сети).

Ограничения в диапазоне 5 ГГц

Диапазон частот 5150–5350 МГц предусмотрен исключительно для использования в помещениях в следующих странах: AT, BE, BG, CH, CY, CZ, DE, DK, EE, EL, ES, FI, FR, HR, HU, IE, IS, IT, LI, LT, LU, LV, MT, NL, NO, PL, PT, RO, SE, SI, SK, TR, UK(NI).

Диапазоны частот и мощность

Номинальные пороговые значения диапазонов частот и выходной мощности (излучаемой и (или) передаваемой), применяемые к этому радиооборудованию:

| | |
|---------|--|
| BNE-LX1 | GSM 900: 35.5 dBm, GSM 1800: 32.5 dBm, WCDMA900/2100: 25.7 dBm, LTE Band 1/3/7/8/20/28/34/38/40: 25.7 dBm, Wi-Fi 2.4GHz: 20dBm, Bluetooth 2.4GHz: 13 dBm, Wi-Fi 5GHz: 5150-5250 MHz: 23 dBm, 5250-5350 MHz: 23 dBm, 5470-5725 MHz: 23 dBm, 5725-5850 MHz: 14 dBm, NFC 13.56 MHz: 42 дБмкА/м на расстоянии 10 м |
|---------|--|

Уведомления

Товарные знаки

LTE является товарным знаком Европейского института телекоммуникационных стандартов (ETSI). Словесный знак и логотип *Bluetooth*[®] являются зарегистрированными товарными знаками *Bluetooth SIG, Inc.* и используются компанией Huawei Technologies Co., Ltd. в рамках лицензии. Huawei Device Co., Ltd. является аффилированным лицом Huawei Technologies Co., Ltd.

Wi-Fi[®], логотип Wi-Fi CERTIFIED и логотип Wi-Fi являются товарными знаками альянса Wi-Fi Alliance.

Copyright © Huawei 2022. Все права защищены.

ВСЕ ИЗОБРАЖЕНИЯ В ДАННОМ РУКОВОДСТВЕ, ВКЛЮЧАЯ ЦВЕТ И РАЗМЕР УСТРОЙСТВА, А ТАКЖЕ ИЗОБРАЖЕНИЯ НА ЭКРАНЕ, ПРИВЕДЕНЫ ДЛЯ СПРАВКИ. ПРИОБРЕТЕННОЕ УСТРОЙСТВО МОЖЕТ ОТЛИЧАТЬСЯ ОТ ИЗОБРАЖЕННОГО В ДАННОМ РУКОВОДСТВЕ. ПОЛОЖЕНИЯ НАСТОЯЩЕГО РУКОВОДСТВА НЕ ПОДРАЗУМЕВАЮТ НИКАКИХ ГАРАНТИЙ, ЯВНЫХ ИЛИ НЕЯВНЫХ.

Политика конфиденциальности

Меры, принимаемые компанией для защиты вашей личной информации, описаны в политике конфиденциальности, опубликованной на сайте <https://consumer.huawei.com/privacy-policy>.

Последние обновления и адрес эл. почты по странам или регионам представлены на сайте:

<https://consumer.huawei.com/en/support/>

Официальный сайт: <https://consumer.huawei.com/kz/>

EAC

Вкладыш к краткому руководству пользователя

1. **Изготовитель, адрес** Хуавэй Девайс Ко., Лтд. КНР, 523808, г. Дунгуань, Гуандун, Административное здание №2 .

(Huawei Device Company Limited, Administration Building No.2, Xincheng Road, Songshan Lake Zone, Dongguan, Guangdong, 523808, Китай)

Тел.: +86-755-28780808

-
2. **Информация для связи** CISSupport@huawei.com
+7 (495) 234-0686

-
3. **Торговая марка** HUAWEI

-
4. **Наименование и обозначение** Абонентский терминал HUAWEI модель BNE-LX1

-
5. **Назначение** Абонентский терминал HUAWEI модель BNE-LX1 — это терминальное оборудование для подключения к операторским сетям стандарта 2G,3G,4G для передачи речи и передачи данных, с поддержкой различных профилей подключения (Wi-Fi, Bluetooth и пр.)

-
6. **Характеристики и параметры** GSM/WCDMA/LTE/Wi-Fi
-

| | |
|-------------------------------|---|
| 7. Питание | От адаптера питания от сети переменного тока с параметрами питания: На входе: 100–240 В На выходе: 11 В \approx 6 А. Емкость аккумуляторной батареи: 4400 мА*ч (номинальное значение), 4500 мА*ч (типичное значение) |
| 8. Страна производства | Китай |
| 9. Соответствует ТР ТС | Устройство соответствует: — ТР ТС 020/2011 «Электромагнитная совместимость технических средств»; — ТР ЕАЭС 037/ 2016 «Об ограничении применения опасных веществ в изделиях электротехники и радиоэлектроники». Зарядное устройство соответствует: — ТР ТС 004/2011 «О безопасности низковольтного оборудования»; — ТС 020/2011 «Электромагнитная совместимость технических средств»; — ТР ЕАЭС 037/ 2016 «Об ограничении применения опасных веществ в изделиях электротехники и Радиоэлектроники». |

| | |
|---|---|
| <p>10. Правила и условия безопасной эксплуатации (использования)</p> | <p>Оборудование предназначено для использования в закрытых отапливаемых помещениях при температуре окружающего воздуха 0-35 град. С, и относительной влажности от 5% до 95%. Оборудование не нуждается в периодическом обслуживании в течение срока службы. Срок службы указан в эксплуатационных документах.</p> |
| <p>11. Правила и условия монтажа</p> | <p>Монтаж оборудования производится в соответствии с Кратким руководством пользователя, прилагаемом к данному оборудованию.</p> |
| <p>12. Правила и условия хранения</p> | <p>Оборудование должно храниться в закрытых помещениях, в заводской упаковке, при температуре окружающего воздуха от минус 20 до плюс 45 град. С, и относительной влажности не выше 95%.</p> |
| <p>13. Правила и условия перевозки (транспортирования)</p> | <p>Перевозка и транспортировка оборудования допускается только в заводской упаковке, любыми видами транспорта, без ограничения расстояний.</p> |
| <p>14. Правила и условия реализации</p> | <p>Без ограничений.</p> |
| <p>15. Правила и условия утилизации</p> | <p>По окончании срока службы оборудования, обратитесь к официальному дилеру для утилизации оборудования.</p> |

| | |
|---|--|
| <p>16. Правила и условия подключения к электрической сети и другим техническим средствам, пуска, регулирования и введения в эксплуатацию</p> | <p>Производится в соответствии с Кратким руководством пользователя, прилагаемом к данному оборудованию.</p> |
| <p>17. Сведения об ограничениях в использовании с учетом предназначения для работы в жилых, коммерческих и производственных зонах</p> | <p>Оборудование предназначено для использования в жилых, коммерческих и производственных зонах без воздействия опасных и вредных производственных факторов. Оборудование предназначено для круглосуточной непрерывной эксплуатации без постоянного присутствия обслуживающего персонала.</p> |
| <p>18. Информация о мерах при неисправности оборудования</p> | <p>В случае обнаружения неисправности оборудования: выключите оборудование, отключите оборудование от электрической сети (если оно включено), обратитесь в сервисный центр или к авторизованному дилеру для получения консультации или ремонта оборудования.</p> |
| <p>19. Месяц и год изготовления и (или) информация о месте нанесения и способе определения года изготовления</p> | <p>Дата изготовления устройства указана на коробке в формате ММ/ГГ (ММ-месяц, ГГ-год).</p> |

| | |
|--------------------------|--|
| 20. Комплектность | Абонентский терминал – 1 шт.; Адаптер питания– 1 шт.; Кабель USB Type-C – 1 шт.; Инструмент для извлечения карт – 1 шт.; Защитная пленка для экрана – 1 шт.; Защитный чехол -1 шт.; Эксплуатационные документы. *Комплект поставки может отличаться в зависимости от страны или региона реализации. |
|--------------------------|--|

21. **Знак соответствия**



Вкладыш к краткому руководству пользователя (только для Республики Казахстан)

- | | | |
|----|--|---|
| 1. | Изготовитель, адрес | Хуавэй Девайс Ко., Лтд. КНР, 523808, г. Дунгуань, Гуандун, Административное здание №2 . (Huawei Device Company Limited, Administration Building No.2, Xincheng Road, Songshan Lake Zone, Dongguan, Guangdong, 523808, Китай) Тел.: +86-755-28780808 |
| 2. | Наименование и местонахождение уполномоченного изготовителем лица (импортера — если партия) в соответствии с требованиями технических регламентов Таможенного союза | ТОО «Хуавей Текнолоджиз Казахстан» 050059, проспект Достык 210, Бизнес центр "Grand Koktem", блок 1, Медеуский район, г.Алматы, Республика Казахстан |
| 3. | Информация для связи | mobile.kz@huawei.com моб.: 6530 |
| 4. | Торговая марка | HUAWEI |
| 5. | Наименование и обозначение | Абонентский терминал HUAWEI модель BNE-LX1 |

| | |
|--------------------------------------|--|
| 6. Назначение | Абонентский терминал HUAWEI модель BNE-LX1 — это терминальное оборудование для подключения к операторским сетям стандарта 2G,3G,4G, для передачи речи и передачи данных, с поддержкой различных профилей подключения (Wi-Fi, Bluetooth и пр.). |
| 7. Характеристики и параметры | GSM/WCDMA/LTE/Wi-Fi |
| 8. Питание | От адаптера питания от сети переменного тока с параметрами питания: На входе: 100–240 В На выходе: 11 В \approx 6 А. Емкость аккумуляторной батареи: 4400 мА*ч (номинальное значение), 4500 мА*ч (типичное значение) |
| 9. Страна производства | Китай |

| | |
|--|---|
| 10. Соответствует ТР ТС | <p>Устройство соответствует: — ТР ТС 020/2011 «Электромагнитная совместимость технических средств»; — ТР ЕАЭС 037/ 2016 «Об ограничении применения опасных веществ в изделиях электротехники и радиоэлектроники».</p> <p>Зарядное устройство соответствует: — ТР ТС 004/2011 «О безопасности низковольтного оборудования»; — ТС 020/2011 «Электромагнитная совместимость технических средств»; — ТР ЕАЭС 037/ 2016 «Об ограничении применения опасных веществ в изделиях электротехники и Радиоэлектроники».</p> |
| 11. Правила и условия безопасной эксплуатации (использования) | <p>Оборудование предназначено для использования в закрытых отапливаемых помещениях при температуре окружающего воздуха 0-35 град. С, и относительной влажности от 5% до 95%. Оборудование не нуждается в периодическом обслуживании в течение срока службы. Срок службы указан в эксплуатационных документах.</p> |
| 12. Правила и условия монтажа | <p>Монтаж оборудования производится в соответствии с Кратким руководством пользователя, прилагаемом к данному оборудованию.</p> |

| | | |
|-----|--|---|
| 13. | Правила и условия хранения | Оборудование должно храниться в закрытых помещениях, в заводской упаковке, при температуре окружающего воздуха от минус 20 до плюс 45 град. С, и относительной влажности не выше 95%. |
| 14. | Правила и условия перевозки (транспортирования) | Перевозка и транспортировка оборудования допускается только в заводской упаковке, любыми видами транспорта, без ограничения расстояний. |
| 15. | Правила и условия реализации | Без ограничений. |
| 16. | Правила и условия утилизации | По окончании срока службы оборудования, обратитесь к официальному дилеру для утилизации оборудования. |
| 17. | Правила и условия подключения к электрической сети и другим техническим средствам, пуска, регулирования и введения в эксплуатацию | Производится в соответствии с Кратким руководством пользователя, прилагаемом к данному оборудованию. |

| | |
|--|--|
| <p>18. Сведения об ограничениях в использовании с учетом предназначения для работы в жилых, коммерческих и производственных зонах</p> | <p>Оборудование предназначено для использования в жилых, коммерческих и производственных зонах без воздействия опасных и вредных производственных факторов.</p> <p>Оборудование предназначено для круглосуточной непрерывной эксплуатации без постоянного присутствия обслуживающего персонала.</p> |
| <p>19. Информация о мерах при неисправности оборудования</p> | <p>В случае обнаружения неисправности оборудования:</p> <ul style="list-style-type: none"> — выключите оборудование, — отключите оборудование от электрической сети (если оно включено), — обратитесь в сервисный центр или к авторизованному дилеру для получения консультации или ремонта оборудования. |
| <p>20. Месяц и год изготовления и (или) информация о месте нанесения и способе определения года изготовления</p> | <p>Дата изготовления устройства указана на коробке в формате ММ/ГГ (ММ-месяц, ГГ-год).</p> |

| | |
|--------------------------|---|
| 21. Комплектность | Абонентский терминал – 1 шт.; Адаптер питания – 1 шт.; Кабель USB Type-C – 1 шт.; Инструмент для извлечения карт – 1 шт.; Защитная пленка для экрана – 1 шт.; Защитный чехол -1 шт.; Эксплуатационные документы. *Комплект поставки может отличаться в зависимости от страны или региона реализации. |
|--------------------------|---|

22. Знак соответствия



*Блок питания торговой марки
«HUAWEI SuperCharge»
модель HW-110600E02*

Краткое руководство пользователя



Благодарим за выбор блока питания торговой марки «HUAWEI SuperCharge» модель HW-110600E02 (далее – адаптер).

- i** Все изображения и рисунки в данном руководстве, включая (без ограничения) цвет адаптера, размер и пр., приведены для справки.

Приобретенный продукт может отличаться от изображенного в данном руководстве.

Ничто в настоящем руководстве не подразумевает гарантии, явной или неявной.

Знакомство с адаптером

Предназначен для питания соответствующего телекоммуникационного оборудования с напряжением питания 5 В постоянного тока, максимальный выходной ток 2 А 10Вт; 10 В постоянного тока, максимальный ток 4 А 40Вт; 11 В постоянного тока, максимальный выходной ток 6 А 66Вт.

HW-110600E02 — надежный выбор для питания постоянным током предназначенного для него телекоммуникационного оборудования.

Комплект поставки:

| | |
|----------------------------------|---------|
| Адаптер питания HW-110600E02 | – 1 шт. |
| Шнур USB Type-C | – 1 шт. |
| Краткое руководство пользователя | – 1 шт. |

Основные технические характеристики:

Входное напряжение: от сети переменного тока 100 - 240 В, 50/60 Гц. Входной ток 1,8 А.

Номинальное напряжение на выходе адаптера (разъем USB): 5 В постоянного тока, максимальный выходной ток 2 А 10Вт; 10 В постоянного тока, максимальный ток 4 А 40Вт; 11 В постоянного тока, максимальный выходной ток 6 А 66Вт.

Инструкция по подключению

1. Вставьте штекер USB шнура в разъем USB адаптера.
2. Соедините штекер USB Type-C шнура с разъемом USB Type-C питаемого оборудования с соответствующими техническими характеристиками по напряжению и току.

3. Подсоедините силовую вилку адаптера к розетке внешней электрической сети переменного тока ~ 220 В.

Меры предосторожности

В данном разделе приведена важная информация по работе и безопасной эксплуатации адаптера и подключенного к нему оборудования. Внимательно прочтите данный раздел перед началом работы.

Не оставляйте адаптер под прямыми солнечными лучами на длительное время.

Во избежание возгорания или поражения электрическим током не допускайте попадания на адаптер или его аксессуары воды или влаги.

Не размещайте адаптер вблизи источников тепла, например рядом с микроволновой печью, духовым шкафом или радиатором.

Не допускайте сгибов, переломов шнура адаптера.

Для подключаемых к сети электропитания устройств розетка должна находиться рядом с адаптером, и к ней должен быть осуществлен беспрепятственный доступ.

Не допускайте падения адаптера питания и не ударяйте его.

Не трогайте адаптер или оборудование мокрыми руками. Это может привести к короткому замыканию, поломкам или поражению электрическим током.

Перед чисткой адаптера вытащите из розетки и отсоедините шнур.

Не используйте химические моющие средства, порошковые очистители или иные химические вещества (например, спирт и бензин) для чистки адаптера и его аксессуаров. Это может привести к повреждению или возгоранию адаптера. Используйте влажную мягкую антистатическую салфетку для чистки адаптера и его аксессуаров.

Не производите самостоятельную разборку или ремонт адаптера. В случае обнаружения неисправности, отключите адаптер от электрической сети и от оборудования, обратитесь в сервисный центр или к авторизованному дилеру для получения консультации или ремонта адаптера.

Рекомендуется отключать адаптер от розетки внешней

электрической сети, если оборудование, к которому он подключен, не используется.

Электронное оборудование

Выключайте ваше оборудование в местах, где использование подобных устройств запрещено.

Не используйте данный адаптер, если это может вызвать помехи в работе другого электронного оборудования.

Медицинское оборудование

Соблюдайте правила, принятые в больницах и медицинских учреждениях. Не используйте оборудование, если его использование запрещено.

Безопасность детей

Соблюдайте все меры предосторожности в отношении безопасности детей. Адаптер и его шнуры - не игрушка! Адаптер содержит шнуры, которые представляют опасность удушья. Храните адаптер в местах, недоступных для детей. Не разрешайте детям облизывать адаптер и его шнур. Данный адаптер и его шнур не предназначены для детей.

Условия эксплуатации, хранения и транспортирования

Оборудование предназначено для использования в закрытых отапливаемых помещениях при температуре окружающего воздуха -10°C до $+45^{\circ}\text{C}$, относительной влажности до 80% без конденсации влаги.

Оборудование предназначено для использования в жилых, коммерческих и производственных зонах без воздействия опасных и вредных производственных факторов. Оборудование предназначено для эксплуатации без постоянного присутствия обслуживающего персонала.

Срок службы 3 года.

Хранение и транспортирование при температуре окружающего воздуха от -40°C до $+70^{\circ}\text{C}$, относительной влажности до 95% без конденсации влаги.

Перевозка и транспортировка оборудования допускается только в заводской упаковке, любыми видами транспорта, без ограничения расстояний.

Адаптер предназначен для хранения в закрытых

помещениях, в заводской упаковке.

Срок хранения 3 года.

Аксессуары

Используйте только оригинальный шнур,

разрешенный к применению с этой моделью производителем адаптера. Нарушение этого требования может привести к аннулированию гарантии, нарушению местных норм и правил, а также к другим опасным последствиям.

Информацию о наличии разрешенных аксессуаров можно узнать в месте приобретения данного адаптера.

Инструкция по утилизации



Этот знак обозначает, что данное устройство, не должно уничтожаться вместе с обычными бытовыми отходами. Устройство и его аксессуары не должны уничтожаться вместе с неотсортированными бытовыми отходами, а должны быть переданы в сертифицированный пункт сбора для вторичной переработки или правильной утилизации.

Для получения более подробной информации о правилах утилизации адаптера обращайтесь в местную городскую администрацию, службу уничтожения бытовых отходов или магазин розничной торговли, в котором было приобретено адаптер.

Условия реализации

Реализация адаптера осуществляется в заводской упаковке оптовым и розничным способом, без ограничений.

Производственная информация

Торговая марка: HUAWEI

Страна производства: Китай

Дата изготовления устройства (год, месяц, день) соответствует 7,8,9 цифре штрих-кода и определяется следующим образом:

«7» -год изготовления:

| | | | | | | | |
|-----|------|------|------|------|------|------|-------|
| год | 2010 | 2011 | 2012 | 2013 | 2014 | 2015 | |
| код | A | B | C | D | E | F | |

«8»-месяц изготовления:

| | | | | | | | | | | | | |
|-------|---|---|---|---|---|---|---|---|---|----|----|----|
| месяц | 1 | 2 | 3 | 4 | 5 | 6 | 7 | 8 | 9 | 10 | 11 | 12 |
| код | 1 | 2 | 3 | 4 | 5 | 6 | 7 | 8 | 9 | A | B | C |

«9»-день изготовления:

| | | | | | | | | | | | |
|------|----|----|----|----|----|----|----|----|----|----|----|
| день | 1 | 2 | 3 | 4 | 5 | 6 | 7 | 8 | 9 | 10 | 11 |
| код | 1 | 2 | 3 | 4 | 5 | 6 | 7 | 8 | 9 | A | B |
| день | 12 | 13 | 14 | 15 | 16 | 17 | 18 | 19 | 20 | 21 | 22 |
| код | C | D | E | F | G | H | J | K | L | M | N |
| день | 23 | 24 | 25 | 26 | 27 | 28 | 29 | 30 | 31 | | |
| код | P | R | S | T | V | W | X | Y | Z | | |

Для получения более подробной информации посетите веб-сайт

<https://consumer.huawei.com/en/support/>

Контактная информация

Изготовитель:

Хуавэй Девайс Ко., Лтд. КНР, 523808, г. Дунгуань, Гуандун, Административное здание №2 .

(Huawei Device Company Limited, Administration Building No.2, Xincheng Road, Songshan Lake Zone, Dongguan, Guangdong, 523808, Китай)

Тел.: +86-755-28780808

Импортер и организация, уполномоченная принимать претензии от потребителей на территории РК:

ТОО «Хуавей Текнолоджиз Казахстан» 050059, проспект Достык 210, Бизнес центр "Grand Koktem", блок 1, 11-ый этаж, Медеуский район, г. Алматы, Республика Казахстан.

телефон: +7 495 234 0686

E-mail: CISSupport@huawei.com

Соответствие нормативным документам

Характеристики адаптера соответствуют:
Технический регламент Таможенного Союза «О

безопасности низковольтного оборудования» (ТР ТС 004/2011)

Технический регламент Таможенного союза
«Электромагнитная совместимость технических средств» (ТР ТС 020/2011)

Технический регламент Евразийского
экономического союза
«Об ограничении применения опасных веществ в изделиях электротехники и радиоэлектроники» (ТР ЕАЭС 037/2016)



Знак соответствия:



Уведомления

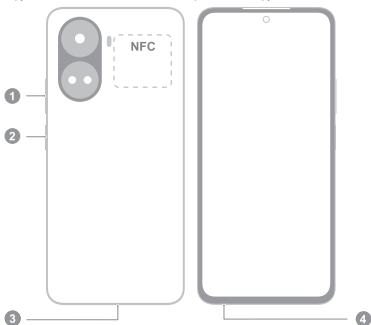
Copyright © Huawei, 2022. Все права защищены.

ДАННЫЙ ДОКУМЕНТ ПРЕДОСТАВЛЯЕТСЯ
ТОЛЬКО В ИНФОРМАЦИОННЫХ ЦЕЛЯХ БЕЗ
КАКИХ-ЛИБО ЯВНЫХ ИЛИ НЕЯВНЫХ
ГАРАНТИЙ


Құрылғыңызды біліңіз

Құрылғыны пайдалану алдында негізгі жұмыстарымен таныс болыңыз.

- Құрылғының қуатын қосу үшін экран қосылғанша қуат түймесін басып тұрыңыз.
- Құрылғының қуатын өшіру үшін қуат түймесін басып тұрыңыз, одан кейін  түймесін түртіңіз.
- Құрылғыны қайта қосу үшін қуат түймесін басып тұрыңыз, одан кейін  түймесін түртіңіз.



| | | | |
|---|-------------------------------------|---|---------------------------------|
| 1 | Дыбыс деңгейі түймешігі | 2 | Қуат түймесі/Саусақ ізі сенсоры |
| 3 | USB Type-C порты/ гарнитура ұясы | 4 | Карта ұясы |

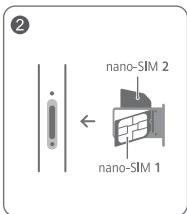
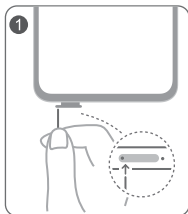
-  NFC функциясын пайдаланған кезде NFC анықтау аймақтары тиюі үшін құрылғыңызды басқа құрылғыға немесе нысанға жақын ұстаңыз.

Жұмысты бастау

- ⚠ Шығару қадауын пайдалану кезінде құрылғыны сызып алмаңыз немесе өзіңізді жарақаттамаңыз.
- Кездейсоқ жұтылуын немесе жарақатты болдырмау үшін шығару қадауын балалардың қолы жетпейтін орында сақтаңыз.
- SIM карталарын қимаңыз немесе өзгертпеңіз, себебі олар анықталмай, карта науасына (ұясына) зақым келтіруі мүмкін.
- Егер SIM картаңыз құрылғыңызға сәйкес келмесе, операторыңызға хабарласыңыз.


Құрылғыны орнату үшін келесі суреттердегі нұсқауларды орындаңыз. Жинаққа кіретін шығару түйреуішін пайдаланыңыз.

Карта дұрыс тураланғанын және оның ойығы алдымен карта науасына салынғанына көз жеткізіңіз.



SIM картасын басқару

Әдепкі мобильді деректер картасын және қоңырау шалу картасын қажетінше таңдаңыз.

-  4G қызметі желі операторының қолдауына және байланысты қызметтерінің орналасуына байланысты. 4G қызметін белсендіру үшін операторыңызға хабарласыңыз.
- Желі кедергісіне байланысты белгілі бір аймақтарда 4G қызметі қолжетімсіз болуы мүмкін.
- Осы нұсқаулық ресми веб-сайттағы сипаттамамен сәйкес болмаса, соңғысы басымдырақ болады.

Қосымша ақпарат үшін


Егер құрылғыны пайдалану кезінде мәселелер орын алса, келесі ресурстардан анықтама ала аласыз:

- Құрылғы ақпаратын, жиі қойылатын сұрақтарды және басқа ақпаратты көру үшін <https://consumer.huawei.com/en> сайтына кіріңіз.
- Еліңізге немесе ауданыңызға арналған ең соңғы байланыс ақпараты үшін <https://consumer.huawei.com/en/support> сайтына кіріңіз.
- Баптаулар** тармағына өтіп, тиісті ақпаратты көру үшін іздеу ұяшығына мына кілтсөздерді енгізіңіз. Мысалы, **Құқықтық ақпарат**, **Қауіпсіздік ақпараты**, **Түпнұсқалық растама ақпараты**, **Сертификаттау логотиптері**.

Қауіпсіздік туралы ақпарат

Құрылғыны қауіпсіз және дұрыс пайдалануды қамтамасыз ету және дұрыс жою әдісін үйрену үшін құрылғыны пайдаланудан бұрын барлық қауіпсіздік туралы ақпаратты мұқият оқыңыз.

Әрекет және қауіпсіздік

-  Есту қабілетінің ықтимал зақымдалуын болдырмау үшін жоғары дыбыс деңгейінде ұзақ уақыт бойы тыңдамаңыз.
- Мақұлданбаған немесе үйлеспейтін қуат адаптерін, зарядтағышты немесе батареяны пайдалану құрылғыңызды зақымдауы, жарамдылық мерзімін қысқартуы, өртке, жарылысқа немесе қауіптерге себеп болуы мүмкін.

- Қолайлы жұмыс істеу температурасы - 0–35°C.
Қолайлы сақтау температурасы - -20–+45°C.
- Кардиостимуляторға кедергі келтіру ықтималын болдырмау үшін кардиостимулятор өндірушілер құрылғы мен кардиостимулятор арасында ең аз 15 см қашықтық сақталғанын ұсынады. Егер кардиостимулятор пайдаланылса, құрылғыны кардиостимулятордың қарама-қарсы жағында ұстаңыз және құрылғыны алдыңғы қалтаңызда тасымаңыз.
- Құрылғыны және батареяны қатты ыстық көзінен және тікелей күн сәулесінен алыс сақтаңыз. Оларды микротолқынды пештер, пештер немесе радиаторлар сияқты жылыту құрылғыларының үстіне қоймаңыз.
- Құрылғыны пайдаланған кезде жергілікті заңдар мен ережелерді орындаңыз. Апаттар қаупін азайту үшін көлік жүргізу барысында сымсыз құрылғыңызды пайдаланбаңыз.
- Ұшақта ұшқанда немесе ұшаққа отырмас бұрын құрылғыңызды тек берілген нұсқауларға сәйкес пайдаланыңыз. Ұшақта сымсыз құрылғыны пайдалану сымсыз желілерге кедергі жасауы мүмкін, әуе кемесі жұмысына қауіп төндіреді немесе заңсыз болады.
- Құрылғының немесе зарядтағыштың ішкі тізбегіне зақым келтірмес үшін, құрылғыны шаңды, дымқыл немесе лас орында не магниттік өріске жақын пайдалануға болмайды.
- Құрылғыны зарядтаған кезде қуат адаптері құрылғылардың жанындағы розеткаға қосылғанына және қол оңай жететініне көз жеткізіңіз.
- Зарядтағышты пайдаланылмаған кезде электр розеткасынан және құрылғыдан ажыратыңыз.
- Құрылғыны жанғыш немесе жарылғыш заттар сақталған жерде (мысалы: жанармай құю бекеті, мұнай базасы немесе химиялық зауыт) пайдаланбаңыз, сақтамаңыз немесе тасымалдамаңыз. Құрылғыны осы орталарда пайдалану жарылу немесе өрт қаупін арттырады.
- Батареяны өрттен алыс ұстаңыз және оны бөлшектеуге, өзгертуге, лақтыруға немесе қысуға болмайды. Оған бөгде нысандарды салуға, оны суға немесе басқа сұйықтықтарға батыруға не оған

сыртқы күш немесе қысым салуға болмайды, себебі бұл батареяның ағуына, қызып кетуге, тұтануға немесе жарылуға да себеп болуы мүмкін.

- Бұл құрылғыны, батареяны және керек-жарақтарды жергілікті ережелерге сәйкес жойыңыз. Оларды қалыпты тұрмыстық қоқыспен жоюға болмайды. Батареяны дұрыс пайдаланбау өртке, жарылысқа немесе басқа қауіптерге себеп болуы мүмкін.
- Бұл құрылғыда кірістірілген батарея бар. Батареяны өз бетіңізбен ауыстыруға әрекет етпеңіз. Өйтпесе, құрылғы дұрыс жұмыс істемеуі немесе ол батареяны зақымдауы мүмкін. Сіздің жеке қауіпсіздігіңіз үшін және құрылғыңыз дұрыс жұмыс істеуін қамтамасыз ету үшін Huawei өкілетті қызмет орталығына оны ауыстыру үшін хабарласуға кеңес беріледі.
- Құрылғыңызды пайдалануыңыз медициналық құрылғы жұмысына кедергі келтіретінін анықтау үшін дәрігерге және құрылғы өндірушісіне хабарласыңыз.
- Ауруханалар мен денсаулықты сақтау мекемелері орнатқан ережелерді немесе нормаларды ұстаныңыз.
- Жарылыс болуы мүмкін орта болып табылатын кез келген аумақта құрылғы қуатын өшіріңіз және барлық белгілер мен нұсқаулардың талаптарын орындаңыз.
- Қуат адаптері IEC/EN 62368-1 стандартына сәйкес екеніне және ұлттық немесе жергілікті стандарттарға сәйкес сыналғанына және мақұлданғанына көз жеткізіңіз.

Қоқысқа лақтыру және қайта өңдеу туралы ақпарат



Өнімдегі, батареядағы, оқулықтағы немесе бумадағы таңба өнімдер мен батареяларды қызмет мерзімі соңында жергілікті органдар көрсеткен бөлек қоқыс жинау нүктелеріне апару керектігін білдіреді. Бұл таңба ЕЕЕ қоқысын құнды материалдарды сақтайтын және адам денсаулығы мен қоршаған ортаны қорғайтын жолмен өңделуін және қайта өңделуін қамтамасыз етеді.

Қосымша ақпарат алу үшін жергілікті әкімшілікке, сатушыға немесе тұрмыстық қоқысты жою қызметіне хабарласыңыз немесе <https://consumer.huawei.com/en/> веб-сайтына кіріңіз.

Қауіпті заттарды азайту

Бұл құрылғы және оның электрлік керек-жарақтары EO REACH ережесі, RoHS және батареялар (қосылған жерде) директивасы сияқты электрлік және электрондық жабдықтағы белгілі бір қауіпті заттарды пайдалану шектеуіне қолданылатын жергілікті ережелерге сәйкес. REACH және RoHS туралы сәйкестік мәлімдемелерін алу үшін <https://consumer.huawei.com/certification> веб-сайтына кіріңіз.

РЖ экспозициясы туралы ақпарат

Дүниежүзілік денсаулық сақтау ұйымы қолданысты шектеу немесе құрылғыны бас пен денеден алыс сақтайтын қолсыз сөйлесу жинағын пайдалану арқылы экспозицияны азайтуға болатынын мәлімдеді. Құрылғы корпусы және қабы сияқты құрылғының керек-жарақтары темір бөліктерінен жасалмағанына көз жеткізіңіз. Қашықтық талабына сәйкес болу үшін құрылғыны денеңізден алыс ұстаңыз.

10 грамм талшыққа 2,0 Вт/кг МСК шегін қабылдаған елдер үшін.

Құрылғы құлағыңызға жақын не денеңізден 0,50 см қашықтықта қолданылған кезде құрылғы РЖ техникалық сипаттамаларына сәйкес келеді. Ең жоғары хабарланған МСК мәні: Бас МСК: 0,95 Вт/кг; дене МСК: 1,20 Вт/кг.

ЕО нормативтік сәйкестігі

Мәлімдеме

Осылайша, Huawei Device Co., Ltd. компаниясы бұл BNE-LX1 құрылғының мына директиваға сәйкес екенін мәлімдейді: RED 2014/53/EU, RoHS 2011/65/EU, ErP 2009/125/EC.

ЕО сәйкестік декларациясының толық мәтіні, ErP туралы толық ақпарат және қосалқы құралдар мен бағдарламалық құрал туралы соңғы ақпарат мына интернет мекенжайында қолжетімді:

<https://consumer.huawei.com/certification>.

Бұл құрылғыны ЕО-тың мүше елдерінде пайдалануға болады.

Құрылғы пайдаланылатын жердегі ұлттық және жергілікті ережелерді сақтаңыз. Жергілікті желіге байланысты бұл құрылғыны пайдалану шектелуі мүмкін.

5 ГГц диапазонындағы шектеулер:

5150-5350 МГц жиіліктер ауқымы іште пайдаланумен шектелген: AT, BE, BG, CH, CY, CZ, DE, DK, EE, EL, ES, FI, FR, HR, HU, IE, IS, IT, LI, LT, LU, LV, MT, NL, NO, PL, PT, RO, SE, SI, SK, TR, UK(NI).

Жиілік жолақтары және қуат

Осы радио жабдығына қатысты жиілік жолақтары және тасымалдау қуатының (сәулелі және/немесе өткізілген) номинал шектері келесідей:

| | |
|---------|--|
| BNE-LX1 | GSM 900: 35.5 dBm, GSM 1800: 32.5 dBm, WCDMA900/2100: 25.7 dBm, LTE Band 1/3/7/8/20/28/34/38/40: 25.7 dBm, Wi-Fi 2.4GHz: 20dBm, Bluetooth 2.4GHz: 13 dBm, Wi-Fi 5GHz: 5150-5250 MHz: 23 dBm, 5250-5350 MHz: 23 dBm, 5470-5725 MHz: 23 dBm, 5725-5850 MHz: 14 dBm, NFC 13.56 MHz: 42 дБмкА/м @ 10 м |
|---------|--|

Заңды ескертпе

Сауда белгілері және рұқсаттар

LTE - ETSI компаниясының сауда белгісі.

Bluetooth® сөз белгісі мен логотиптері — *Bluetooth SIG, Inc.* меншігіндегі тіркелген сауда белгілері және осы белгілер Huawei Technologies Co., Ltd. компаниясының лицензиясы бойынша пайдаланылады. Huawei Device Co., Ltd. — Huawei Technologies Co., Ltd. филиалы.

Wi-Fi®, Wi-Fi CERTIFIED логотипі және Wi-Fi логотипі Wi-Fi Alliance компаниясының сауда белгілері болып табылады.

Авторлық құқық © Huawei 2022. Барлық құқықтары қорғалған.

БҰЛ НҰСҚАУЛЫҚТАҒЫ БАРЛЫҚ СУРЕТТЕР МЕН ИЛЛЮСТРАЦИЯЛАР, ОНЫҢ ІШІНДЕ БІРАҚ ШЕКТЕЛМЕГЕН ҚҰРЫЛҒЫ ТҮСІ, ӨЛШЕМІ ЖӘНЕ ДИСПЛЕЙ МАЗМҰНЫ ТЕК АНЫҚТАМА ҮШІН БЕРІЛГЕН. НАҚТЫ ҚҰРЫЛҒЫ ӨЗГЕШЕ БОЛУЫ МҮМКІН. БҰЛ НҰСҚАУЛЫҚТАҒЫ ЕШНӨРСЕ ТІКЕЛЕЙ НЕМЕСЕ ЖАНАМА ТҮРДЕ КЕПІЛДІККЕ КІРМЕЙДІ

Құпиялылық саясаты

Жеке ақпаратыңызды қалай қорғайтынымызды жақсы түсіну үшін <https://consumer.huawei.com/privacy-policy> бөліміндегі құпиялылық саясатты көріңіз.

Қолданушы жылдам бастау нұсқаулығына қосымша (тек Қазақстан Республикасы үшін)

- | | |
|---|---|
| 1. Өндіруші, мекенжай | Хуавэй Девайс Ко., Лтд. ҚХР, 523808, Дунгуань қ., Гуандун, Әкімшілік ғиматары №2 (Huawei Device Company Limited, Administration Building No.2, Xincheng Road, Songshan Lake Zone, Dongguan, Guangdong, 523808, Қытай) Тел.: +86-755-28780808 |
| 2. Кеден одағының техникалық регламенттерінің талаптарына сәйкес дайындаушы (импорттаушы - егер тарап болса) уәкілеттік берген тұлғаның атауы мен орналасқан жері. | ЖШС «Хуавей Текнолоджиз Қазақстан» 050059, Достық даңғылы 210, Бизнес центр "Grand Koktem", 1-ші блок, Медеу ауданы, Алматы қ., Қазақстан Республикасы |
| 3. Байланыс ақпараты | mobile.kz@huawei.com моб.: 6530 |
| 4. Сауда белгісі | HUAWEI |
| 5. Тауардың атауы | Абоненттік терминал HUAWEI модель BNE-LX1 |

| | |
|--|---|
| 6. Қолдану мақсаты | Берілген абоненттік терминал HUAWEI модель BNE-LX1 операторлардың 2G,3G,4G желілерінде дауысты және әр түрлі қосылу профильдерін (Wi-Fi, Bluetooth және бас.) қолдана отырып ұялы деректерді жіберуге арналған терминалдық құрылғы. |
| 7. Сипаттамалары мен параметрлері | GSM/WCDMA/LTE/Wi-Fi |
| 8. Қуат | Қуат параметрлері бар айнымалы ток адаптерінен: Кіріс: 100–240 В Шығу: 11 В === 6 А. Батарея сыйымдылығы: 4400 мА*ч (номиналды), 4500 мА*ч (орташа) |
| 9. Өндіруші мемлекеті | Қытай |

| | |
|--|--|
| <p>10. КО ТР-ға сәйкес</p> | <p>Құрылғының сәйкестігі: КО ТР 020/2011 «Техникалық құрылғылардың электромагниттық сыйысымдылығы» ЕАЭО ТР 037/2016 «Электр және радиоэлектроника өнімдерінде қауіпті заттарды пайдалануды шектеу туралы». Ұсынылатын Қуат беру адаптері сәйкестігі: КО ТР 004/2011 «Төмен вольтты құрылғылар қауіпсіздігі жайлы» КО ТР 020/2011 «Техникалық құрылғылардың электромагниттық сыйысымдылығы» ЕАЭО ТР 037/2016 «Электр және радиоэлектроника өнімдерінде қауіпті заттарды пайдалануды шектеу туралы».</p> |
| <p>11. Қауіпсіз қолданудың ережелері мен шарттары</p> | <p>Құрылғы жабық жылытылатын бөлмеде 0-35 град. С аралығында, және 5% - 95% аралығынан аспайтын ылғалдылықта қолдануға арналған. Қызмет мерзімі кезінде құрылғыға мерзімді қызмет көрсету қажет емес. Қызмет мерзімі пайдалану құжаттарында көрсетілген.</p> |
| <p>12. Монтаж жасау шарттары</p> | <p>Құрылғы монтажи берілген құрылғыға қосылған қолданушы қысқа нұсқаулығы бойынша жасалады.</p> |

| | |
|---|--|
| 13. Сақтау шарттары | Жабдықтарды жабық бөлмелерде, түпнұсқа қаптамада, минус 20-дан 45-ге С дейін қоршаған орта температурасында сақтау керек, және салыстырмалы ылғалдылық 95% -дан аспауы тиіс. |
| 14. Тасымалдау ережелері мен шарттары | Құрылғыны тасымалдау тек зауыттық қаптамада, кез келген транспортпен, кез келген қашықтыққа жасалады. |
| 15. Іске асыру ережелері мен шарттары | Шектеусіз |
| 16. Утилизация ережелері мен шарттары | Жабдықтың қолданылу мерзімі аяқталғаннан кейін жабдықты жою үшін уәкілетті дилерге хабарласыңыз. |
| 17. Электр желісіне және басқа техникалық құралдарға қосу шарттары мен ережелері, және реттеу мен іске қосу | Берілген құрылғыға қосылған қолданушы қысқа нұсқаулығы бойынша жасалады. |
| 18. Тұрғын үй, коммерциялық және өндірістік салаларда жұмыс істеу мақсатын ескере отырып, пайдаланудағы шектеулер туралы ақпарат | Құрылғы қауіпті және зиянды өндірістік факторлардың әсерінсіз тұрғын, коммерциялық және өнеркәсіптік аймақтарда пайдалануға арналған. Құрылғы қызмет көрсету персоналының тұрақты қатысуынсыз тәулік бойы үздіксіз жұмыс істеуге арналған. |

| | |
|---|---|
| <p>19. Құрылғы істен шыққан жағдайда қолданылатын шара туралы ақпарат</p> | <p>Құрылғы істен шыққан жағдайда: Құрылғыны өшіріңіз, Құрылғыны қуат көзінен босатыңыз, Кеңес алу немесе құрылғыны жөндеу үшін сервис орталығы немесе уәкілетті дилерге хабарласыңыз</p> |
| <p>20. Өндіру айы мен жылы және (немесе) жылын анықтау әдісі мен орны туралы ақпарат</p> | <p>Құрылғының жасалған уақыты қорапта көрсетілген АА/ЖЖ (АА-ай, ЖЖ-жыл)</p> |
| <p>21. Толықтығы</p> | <p>Абоненттік терминал - 1 дана; Зарядтағыш - 1 дана; USB Type-C кабелі - 1 дана; Картаны шығару құралы - 1 дана; Экранға арналған қорғаныс пленкасы - 1 дана; Телефон қабы - 1 дана Операциялық құжаттар. * Толықтығы, сатылатын елге немесе аймаққа байланысты өзгеруі мүмкін.</p> |

22. **Сәйкестік белгісі**

