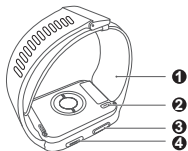
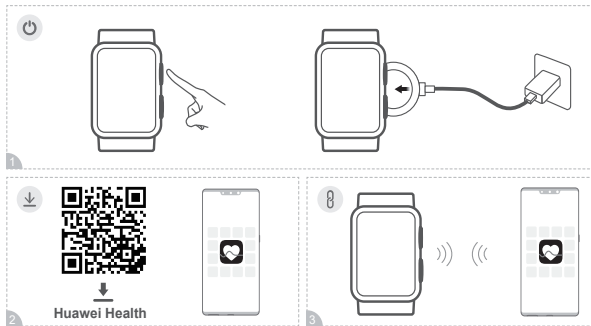


Quick Start Guide  
Guide de démarrage rapide  
Início rápido  
Guía de inicio rápido  
Краткое руководство пользователя  
Жылдам бастау нұсқаулығы  
Panduan Memulai Cepat  
Hướng dẫn nhanh  
სწრაფი სახელმძღვანელო  
အမြန် စတင်ရန် လမ်းညွှန်





1	2	3	4
Airbag	Airbag removal button	Down button	Up button
Poche à air	Bouton de retrait de la poche à air	Bouton Bas	Bouton Haut
Airbag	Botão de remoção da almofada de ar	Botão de baixo	Botão de cima
Bolsa de aire	Botón de extracción de bolsa de aire	Botón de abajo	Botón de arriba
Манжета	Кнопка для снятия манжеты	Нижняя кнопка	Верхняя кнопка
Қауіпсіздік көпшігі	Қауіпсіздік көпшігін алу түймесі	Төмен түймесі	Жоғары түймесі
Kantong udara	Tombol pelepas kantong udara	Tombol Turun	Tombol Naik
Túi khí	Nút gỡ túi khí	Nút Dưới	Nút Trên
აირბალიში	აირბალიშის მოხსნის ღილაკი	ქვედა ღილაკი	ზედა ღილაკი
လေအိတ်	လေအိတ် ဖယ်ရှားသည့် ခလုတ်	အောက်ခလုတ်	အပေါ် ခလုတ်



## English

Before using the device, visit <https://consumer.huawei.com/en/support/> and enter marketing name in the search box to review and download the latest Quick Start Guide.

### Set Up Your Device

Pair the device with your phone using the Huawei Health app. Please scan the QR code on page 1 or search for "Huawei Health" in AppGallery or at [Consumer.huawei.com](https://consumer.huawei.com) to download the Huawei Health app. Add your device in the Huawei Health app, and follow the onscreen instructions to finish pairing.

### Operation and safety

- Ideal temperatures are 5°C to 40°C.
- Keep the device and the battery away from excessive heat and direct sunlight. Do not place them on or in heating devices, such as microwave ovens, stoves, or radiators. Do not disassemble, modify, throw, or squeeze it. Do not insert foreign objects into it, submerge it in liquids, or expose it to external force or pressure, as this may cause it to leak, overheat, catch fire, or even explode.
- The device has a built-in, non-removable battery, do not attempt to remove the battery, otherwise the device may be damaged.
- When charging the device, make sure the power adapter is plugged into a socket near the devices and is easily accessible.
- Please consult your doctor and the device manufacturer to determine if operation of your device may interfere with the operation of your medical device.
- Pacemaker manufacturers recommend that a minimum distance of 15 cm be maintained between a device and a pacemaker to prevent potential interference with the pacemaker. If using a pacemaker, hold the device on the side opposite the pacemaker and do not carry the device in your front pocket.
- This product is not designed to be a medical device, and is not intended to diagnose, treat, cure or prevent any disease. All data and measurements should be used for personal reference only. If you experience skin discomfort when wearing the device, take it off and consult a doctor.
- Ensure that the power adapter meets the requirements of Annex Q of IEC/EN 62368-1 and has been tested and approved according to national or local standards.

### Disposal and recycling information



The symbol on the product, battery, literature, or packaging means that the products and batteries should be taken to separate waste collection points designated by local authorities at the end of the lifespan. This will ensure that EEE waste is recycled and treated in a manner that conserves valuable materials and protects human health and the environment. For more information, please contact your local authorities, retailer, or household waste disposal service or visit the website <https://consumer.huawei.com/en/>.

### **EU regulatory conformance**

Hereby, Huawei Device Co., Ltd. declares that this device MLY-B10/MLY-B11 is in compliance with the essential requirements and other relevant provisions of Directive 2014/53/EU.

The full text of the EU declaration of conformity and most recent information about accessories & software are available at the following internet address: <https://consumer.huawei.com/certification>.

### **RF exposure requirements**

Your device is a low-power radio transmitter and receiver. As recommended by international guidelines, the device is designed to comply with the limits established by the market that the device will be placed on.

When charging the device, ensure it is 20 cm away from your body.

### **Frequency bands and power**

Frequency bands in which the radio equipment operates: Some bands may not be available in all countries or all areas. Please contact the local carrier for more details.

Bluetooth 2.4G: 12 dBm; NFC: 42dB $\mu$ A/m@10 m; Watch Wireless Charger: 100-119KHz: 42dB $\mu$ A/m at 10m, 119-135KHz: 66 descending 10 dB/dec above 119KHz at 10m, 135-140KHz: 42dB $\mu$ A/m at 10m, 140-148.5KHz: 37.7dB $\mu$ A/m at 10m.

Please go to **Settings > About > Regulatory information** on the device to view the E-label screen.

### **Precautions**

- The blood pressure measurement may be inaccurate if you are not using the standard measurement method.
- Do not use this device in areas containing high frequency (HF) surgical equipment, magnetic resonance imaging (MRI) equipment, and computerized tomography (CT) scanners. This may result in incorrect operation of the device and/or cause an inaccurate reading.
- Consult with your physician before using this device if you have common arrhythmias such as atrial or ventricular

premature beats or atrial fibrillation; arterial sclerosis; poor perfusion; diabetes; pregnancy; preeclampsia or renal disease.

- This device supports a wrist circumference range of 13.0 cm to 20.0 cm for blood pressure measurements. If the wrist circumference exceeds the range, the accuracy of blood pressure measurement may be affected due to insufficient verification.
- Observe your arm during the measurement to ensure that this device is not affecting the blood flow.
- If the airbag is excessively inflated, it may cause discomfort to your wrist and cause blood stasis or paralysis. In this case, remove the device.
- Do not take blood pressure measurements too often as bruising may occur due to blood flow interference.

### **Blood Pressure Measurement Range**

Pressure: 0–300 mmHg (0–40 kPa)

Pulse rate: 40–180 times/minute

Diastolic blood pressure: 40–130 mmHg (5.3–17.3 kPa)

Systolic blood pressure: 60–230 mmHg (8–30.7 kPa)

For details, see the Wearing Guide.

### **Français**

Avant d'utiliser l'appareil, allez sur <https://consumer.huawei.com/fr/support/> et entrez son nom commercial dans la zone de recherche afin de télécharger la dernière version du Guide de démarrage rapide pour en prendre connaissance.

### **Configurer votre appareil**

Associez l'appareil avec votre téléphone au moyen de l'application Huawei Health. Veuillez scanner le QR code en page 1 ou recherchez «Huawei Health» dans AppGallery ou sur Consumer.huawei.com pour télécharger l'application Huawei Health. Ajoutez votre appareil dans l'application Huawei Health, puis suivez les instructions à l'écran pour terminer l'association.

### **Détonateurs et zones de dynamitage**

Éteignez votre téléphone portable ou vos appareils sans fil lorsque vous vous trouvez dans une zone de dynamitage ou dans un endroit où ils présentes des affiches exigeant l'extinction des «radios émetteurs-récepteurs» ou des «dispositifs électroniques» afin d'éviter toute interférence avec les opérations de dynamitage.

### **Stations-service et atmosphères explosives**

Dans les lieux où l'atmosphère comporte un risque d'explosion, respectez toutes les consignes affichées concernant l'extinction des appareils sans fil, comme votre téléphone ou tout autre équipement radio. Les zones où l'atmosphère comporte un risque d'explosion sont les zones d'approvisionnement en carburant, les ponts inférieurs des bateaux, les installations de transfert ou de stockage de carburant ou de produits chimiques, les zones dont l'air contient des produits chimiques ou des particules telles que du grain, de la poussière ou des poudres métalliques.

- La température idéale se situe entre 5°C et 40°C.
- Tenez l'appareil et la batterie à l'écart de la chaleur excessive et de la lumière directe du soleil. Ne les placez pas sur ou dans des appareils générant de la chaleur (fours micro-ondes, réchauds ou radiateurs). Ne démontez pas l'appareil, ne le modifiez pas, ne le jetez pas par terre et ne l'écrasez pas. N'y insérez pas d'objets étrangers, ne le plongez pas dans des liquides et ne l'exposez pas à une force ou une pression externes, car cela pourrait provoquer des fuites, une surchauffe, un incendie ou même une explosion.
- N'essayez pas de retirer la batterie; il s'agit d'une batterie intégrée et fixe et cela pourrait endommager l'appareil.
- Lorsque vous rechargez l'appareil, assurez-vous que l'adaptateur secteur est branché sur une prise à proximité de l'appareil, facilement accessible.
- Consultez votre médecin ainsi que le fabricant de l'appareil pour déterminer si l'usage de votre appareil est susceptible d'affecter le fonctionnement de votre dispositif médical.
- Les fabricants de stimulateurs cardiaques recommandent qu'une distance minimale de 15 cm soit observée entre un appareil et un stimulateur afin d'empêcher des interférences potentielles avec ce dernier. Les personnes portant un stimulateur cardiaque doivent utiliser l'appareil du côté opposé au stimulateur et ne pas transporter l'appareil dans une poche avant.
- Ce produit n'est pas conçu pour être utilisé en tant qu'appareil médical, et n'est pas destiné à diagnostiquer, traiter, guérir ou prévenir une maladie quelconque. Toutes les données et mesures doivent être utilisées à titre de référence uniquement. En cas de signes d'inconfort ou de symptômes cutanés lors du port de l'appareil, veuillez retirer ce dernier et consulter un médecin.
- Assurez-vous que l'adaptateur électrique répond aux exigences de l'annexe Q de la norme CEI/EN 62368-1 et qu'il a été testé et approuvé conformément aux normes nationales ou locales.
- Utiliser l'équipement radioélectrique dans de bonnes conditions de réception pour diminuer la quantité de rayonnements reçus.
- Eloigner les équipements radioélectriques du ventre des femmes enceintes.



- Eloigner les équipements radioélectriques du bas-ventre des adolescents.
- Respect des restrictions d'usage spécifiques à certains lieux (hôpitaux, avions, stations-service, établissements scolaires...).
- Précautions à prendre par les porteurs d'implants électroniques (stimulateurs cardiaques, pompes à insuline, neurostimulateurs...) concernant notamment la distance entre l'équipement radioélectrique et l'implant (15 centimètres dans le cas des sources d'exposition les plus fortes comme les téléphones mobiles).

#### Consignes de mise au rebut et de recyclage



Le symbole sur le produit, la batterie, la documentation ou l'emballage indique que les produits et les batteries doivent être placés dans des points de collecte de déchets distincts désignés par les autorités locales à la fin de leur durée de vie. De la sorte, les déchets EEE seront recyclés et traités de manière à préserver des matériaux précieux et à protéger la santé humaine et l'environnement. Pour en savoir plus sur les lieux de collecte et la manière de mettre au rebut vos déchets électriques et électroniques, contactez les autorités locales, votre détaillant ou le service des ordures ménagères, ou rendez-vous sur le site

<https://consumer.huawei.com/en/>.

#### Conformité réglementaire UE

Par la présente, Huawei Device Co., Ltd. déclare que cet appareil MLY-B10/MLY-B11 est conforme à la directive suivante: 2014/53/UE.

Le texte intégral de la déclaration de conformité UE, les informations détaillées les informations les plus récentes sur les accessoires et logiciels sont disponibles à l'adresse Internet suivante : <https://consumer.huawei.com/certification>.

#### Exigences RF en matière d'exposition

Votre appareil est un émetteur/récepteur radio de faible puissance. Comme le recommandent les directives internationales, l'appareil est conçu pour respecter les limites établies par le marché sur lequel il sera commercialisé. Lorsque vous chargez l'appareil, assurez-vous qu'il se trouve à un minimum de 20cm de votre corps.

#### Bandes de fréquences et alimentation

Les bandes de fréquences sur lesquelles fonctionne l'équipement radiotéléphonique : Certaines bandes ne sont pas disponibles dans tous les pays ou dans toutes les régions. Pour plus d'informations, veuillez contacter votre opérateur local.

Bluetooth: 12dBm; NFC: 42dB $\mu$ A/m@10 m; Chargeur sans fil pour montres: 100-119KHz: 42 dB $\mu$ A/m à 10 m, 119-135KHz: 66 descendant 10 dB/déc au-dessus de 119KHz à 10 m, 135-140KHz: 42dB $\mu$ A/m à 10 m, 140-148,5KHz:

37,7dBµA/m à 10 m.

Allez à **Paramètres > À propos > Informations réglementaires (Settings > About > Regulatory information)** sur l'appareil pour voir l'écran E-label.

### **Précautions**

- La mesure de la tension artérielle peut être inexacte si vous n'utilisez pas la méthode de mesure standard.
- N'utilisez pas cet appareil dans des zones contenant des équipements chirurgicaux à haute fréquence (HF), des équipements d'imagerie par résonance magnétique (IRM) et des scanners de tomodensitométrie (CT). Cela peut entraîner un fonctionnement incorrect de l'appareil et/ou entraîner une lecture inexacte.
- Consultez votre médecin avant d'utiliser cet appareil si vous souffrez d'arythmies courantes telles que des extrasystoles auriculaires ou ventriculaires ou une fibrillation auriculaire ; sclérose artérielle ; mauvaise perfusion ; diabète ; grossesse ; prééclampsie ou maladie rénale.
- Cet appareil prend en charge une plage de circonférence du poignet de 13,0 cm à 20,0 cm pour les mesures de la tension artérielle. Si la circonférence du poignet dépasse la plage, la précision de la mesure de la tension artérielle peut être affectée en raison d'une vérification insuffisante.
- Observez votre bras pendant la mesure pour vous assurer que cet appareil n'affecte pas le flux sanguin.
- Si la poche à air est excessivement gonflée, elle peut provoquer une gêne au poignet et provoquer une stase sanguine ou une paralysie. Dans ce cas, retirez l'appareil.
- Ne mesurez pas la tension artérielle trop souvent, car des ecchymoses peuvent survenir en raison d'interférences avec le flux sanguin.

### **Plage de mesure de la tension artérielle**

Tension : 0-300 mmHg (0-40 kPa)

Rythme cardiaque : 40-180 battements/minute

Tension artérielle diastolique : 40-130 mmHg (5,3-17,3 kPa)

Tension artérielle systolique : 60-230 mmHg (8-30,7 kPa)

Pour plus de détails, consultez le Guide de port.

### **Português (Portugal)**

Antes de utilizar o dispositivo, visite <https://consumer.huawei.com/pt/support/> introduza o nome de produto na caixa de pesquisa para rever e transferir o Guia de início rápido mais recente.

## **Configure o seu dispositivo**

Emparelhe o dispositivo com o seu telemóvel através da aplicação Huawei Health. Efetue a leitura do código QR na página 1 ou pesquise por "Huawei Health" na AppGallery ou em Consumer.huawei.com para transferir a aplicação Huawei Health. Adicione o seu dispositivo na aplicação Huawei Health e siga as instruções no ecrã para concluir o emparelhamento.

## **Áreas e dispositivos de detonação**

Desligue o seu telemóvel ou dispositivo sem fios quando se encontrar numa área de detonação ou em áreas com a sinalização para desligar "rádios bidirecionais" ou "dispositivos eletrónicos" para evitar interferir com as operações de detonação.

## **Bombas de gasolina e ambientes explosivos**

Em locais com ambientes potencialmente explosivos, respeite todos os avisos afixados para desligar os dispositivos sem fios, tais como o telefone ou outro equipamento de rádio. As áreas com ambientes potencialmente explosivos, que incluem áreas de abastecimento de combustível, por baixo do convés dos navios, instalações de armazenamento ou transferência de produtos químicos ou combustível, áreas onde o ar contenha produtos químicos ou partículas, tais como grão, poeira ou pós metálicos.

## **Operação e segurança**

- As temperaturas ideais estão entre os 5°C aos 40°C.
- Mantenha o dispositivo e a bateria longe de calor excessivo ou de luz solar direta. Não os coloque em cima ou dentro de dispositivos de aquecimento, tais como micro-ondas, fornos, ou radiadores. Não desmonte, modifique, atire ou aperte a bateria. Não insira objetos estranhos na bateria, não a mergulhe em líquidos nem a exponha a força ou pressão externa, pois poderá causar fugas na bateria, sobreaquecimento, incêndio ou explosão da mesma.
- O dispositivo tem uma bateria incorporada, não amovível. Não tente remover a bateria pois poderá danificar o dispositivo.
- Durante o carregamento do dispositivo, certifique-se de que o adaptador de alimentação está ligado a uma tomada elétrica próxima do dispositivo e facilmente acessível.
- Consulte o seu médico e o fabricante do dispositivo para determinar se o funcionamento do seu dispositivo poderá interferir com o funcionamento do seu dispositivo médico.
- Os fabricantes de pacemakers recomendam que seja mantida uma distância mínima de 15 cm entre um dispositivo

e um pacemaker de modo a impedir potenciais interferências com o pacemaker. Se estiver a utilizar um pacemaker, segure o dispositivo no lado oposto ao pacemaker e não o coloque no bolso da camisa.

- Este produto não foi concebido para ser um dispositivo médico e não se destina a diagnosticar, tratar, curar ou prevenir doenças. Todos os dados e medidas devem ser utilizados apenas como referência pessoal. Se sentir desconforto na pele ao utilizar o dispositivo, retire-o e consulte um médico.
- Certifique-se de que o transformador cumpre os requisitos do Anexo Q da IEC/EN 62368-1 e de que foi testado e aprovado de acordo com normas nacionais ou locais.

### **Informações sobre eliminação e reciclagem**



O símbolo no produto, na bateria, na literatura ou na embalagem significa que os produtos ou as baterias devem ser colocados/as em pontos de recolha separados designados pelas autoridades locais no fim de vida. Isto irá garantir que o lixo EEE é reciclado e tratado de uma forma que preserva os materiais valiosos e protege a saúde pública e o ambiente. Para mais informações, contacte as autoridades locais, um distribuidor local ou um serviço de eliminação de lixo doméstico ou visite o site <https://consumer.huawei.com/en/>.

### **Conformidade regulamentar UE**

A Huawei Device Co., Ltd. declara que o dispositivo MLY-B10/MLY-B11 está em conformidade com os requisitos essenciais e outras disposições relevantes da Diretiva 2014/53/UE.

O texto integral da declaração de conformidade da UE e as informações mais recentes sobre acessórios e software encontram-se disponíveis no seguinte endereço de Internet: <https://consumer.huawei.com/certification>.

### **Requisitos de exposição RF**

O dispositivo é um transmissor e recetor de rádio de baixa potência. Conforme recomendado pelas diretrizes internacionais, o dispositivo foi concebido de modo a cumprir os limites estabelecidos pelo mercado de colocação do produto.

Durante o carregamento do dispositivo, garanta que esteja a 20 cm de distância do seu corpo.

### **Bandas de frequência e potência**

Bandas de frequência nas quais o equipamento rádio opera: Algumas bandas poderão não estar disponíveis em todos os países ou em todas as áreas. Contacte a operadora local para mais detalhes.

Bluetooth: 12dBm; NFC: 42dB $\mu$ A/m@10 m; Carregador sem fios do relógio: 100-119 KHz: 42 dB $\mu$ A/m a 10 m, 119-135

KHz: 66 descendente 10 dB/dec acima de 119 KHz a 10 m, 135-140 KHz: 42 dB $\mu$ A/m a 10 m, 140-148,5 KHz: 37,7 dB $\mu$ A/m a 10 m.

Aceda a **Definições > Sobre > Informação de regulamentação (Settings > About > Regulatory information)** no dispositivo para ver o ecrã E-label.

### **Precauções**

- A medição da tensão arterial pode ser imprecisa se não estiver a utilizar o método de medição padrão.
- Não utilize este dispositivo em áreas onde exista equipamento cirúrgico de alta frequência (AF), equipamento de imagiologia por ressonância magnética (IRM) e scanners de tomografia computadorizada (TC). Isto poderá resultar no funcionamento incorreto do dispositivo e/ou provocar uma leitura imprecisa.
- Consulte o seu médico antes de utilizar este dispositivo se tiver arritmias comuns como ritmos auriculares ou ventriculares prematuros ou fibrilação auricular, arteriosclerose, má perfusão, diabetes, pré-eclâmpsia, doença renal, ou se estiver grávida.
- Este dispositivo suporta uma circunferência de pulso de 13,0 cm a 20,0 cm para medições da tensão arterial. Se a circunferência do pulso exceder este intervalo, a precisão da medição da tensão arterial pode ser afetada devido a verificação insuficiente.
- Observe o seu braço durante a medição para se certificar de que este dispositivo não afeta o fluxo sanguíneo.
- Se a almofada de ar estiver demasiado inflada, poderá causar desconforto no pulso e provocar estase ou bloqueio sanguíneo. Nesse caso, remova o dispositivo.
- Não meça a tensão arterial com demasiada frequência pois poderão ocorrer equimoses devido à interferência do fluxo sanguíneo.

### **Intervalo de medição da tensão arterial**

Pressão: 0–300 mmHg (0–40 kPa)

Pulsação: 40–180 vezes/minuto

Pressão sanguínea diastólica: 40–130 mmHg (5,3–17,3 kPa)

Pressão sanguínea sistólica: 60–230 mmHg (8–30,7 kPa)

Para obter mais detalhes, consulte o Guia de Utilização.

### **Español**

Antes de usar el dispositivo, visite <https://consumer.huawei.com/latin/support/> e ingrese el nombre comercial en el cuadro de búsqueda para leer y descargar la versión más reciente de la Guía de inicio rápido.

### **Cómo configurar el dispositivo**

Empareja el dispositivo con el teléfono mediante la aplicación Salud de Huawei. Escanea el código QR de la página 1 o busca "Salud de Huawei" en AppGallery o en [consumer.huawei.com](https://consumer.huawei.com) para descargar la aplicación Salud de Huawei. Agrega tu dispositivo en la aplicación Salud de Huawei y sigue las instrucciones que aparecen en la pantalla para finalizar el emparejamiento.

### **Operación y seguridad**

- La temperatura ideal de uso es de 5°C a 40°C .
- Mantenga el dispositivo y la batería alejados del calor excesivo y la luz directa del sol. No coloque el dispositivo ni la batería sobre equipos generadores de calor, como por ejemplo, hornos microondas, cocinas o radiadores, ni los coloque dentro de dichos equipos. No desarme, modifique, arroje ni apriete el dispositivo. No inserte objetos extraños en el equipo, no lo sumerja en agua y no lo esponga a fuerzas o presiones externas, ya que esto podría provocar que haya pérdidas, que el equipo se sobrecaliente, se prenda fuego o, incluso, que explote.
- El dispositivo cuenta con una batería integrada que no puede ser extraída. No intente extraerla, ya que podría dañar el dispositivo.
- Cuando cargue el dispositivo, asegúrese de que el adaptador de alimentación esté enchufado a un tomacorriente cercano al equipo y que sea de fácil acceso.
- Consulte con el médico y con el fabricante del dispositivo para saber si su funcionamiento puede interferir en el funcionamiento de su dispositivo médico.
- Los fabricantes de marcapasos recomiendan mantener una distancia mínima de 15 cm entre el dispositivo y el marcapasos para evitar posibles interferencias. Si usted tiene un marcapasos, use el dispositivo en el lado opuesto al lado en el que tiene el marcapasos y no lleve el dispositivo en el bolsillo delantero.
- Este producto no se ha diseñado como dispositivo médico; no está pensado para diagnosticar, tratar, curar ni prevenir ninguna enfermedad. Todos los datos y las mediciones se deben utilizar solo con fines de referencia personal. Si experimenta molestias en la piel mientras lleva el dispositivo puesto, quíteselo y consulte a un médico.
- Asegúrese de que el adaptador de alimentación cumpla con los requisitos del Anexo Q de IEC/EN 62368-1 y de que se haya sometido a prueba y aprobado de conformidad con las normas nacionales o locales.

## Información sobre eliminación de residuos y reciclaje



El símbolo en el producto, la batería, los textos o el embalaje indica que, al finalizar su vida útil, los productos y las baterías deben ser llevados a puntos de recolección de residuos especiales designados por las autoridades locales. Esto garantiza que los residuos EEE se reciclarán y serán tratados de manera tal que se conserven los materiales valiosos y se proteja la salud de las personas y el medioambiente. Para obtener más información, comuníquese con las autoridades locales, la tienda minorista o el servicio de eliminación de residuos domésticos, o visite el sitio web: <https://consumer.huawei.com/en/>.

## Cumplimiento de las normas de la Unión Europea

Por el presente, Huawei Device Co., Ltd. declara que este dispositivo cumple con los requerimientos esenciales y demás disposiciones pertinentes de la Directiva 2014/53/EU.

El texto completo de la declaración de cumplimiento de leyes de la Unión Europea y la información más reciente sobre accesorios y software están disponibles en la siguiente dirección de Internet: <https://consumer.huawei.com/certification>.

## Requerimientos sobre exposición a la radiofrecuencia

El dispositivo es un radiotransmisor y radiorreceptor de baja potencia. Según lo recomendado por las directrices internacionales, el dispositivo se ha diseñado para que cumpla con los límites establecidos por el mercado donde se comercializa.

Cuando cargue el dispositivo, asegúrese de que este se encuentre a 20 cm de su cuerpo.

Acceda a **Ajustes > Acerca de > Información reglamentaria (Settings > About > Regulatory information)** en el dispositivo para acceder a la pantalla de la etiqueta electrónica.

## Cumplimiento México: (Esta sección solo aplica para México)

La operación de este equipo está sujeta a las siguientes dos condiciones: (1) es posible que este equipo o dispositivo no cause interferencia perjudicial y (2) este equipo o dispositivo debe aceptar cualquier interferencia, incluyendo la que pueda causar su operación no deseada. Para información de la certificación de IFT, visite <https://consumer.huawei.com/certification>.

## Precauciones

- Es posible que la medición de la presión arterial no sea precisa si no utilizas el método de medición estándar.
- No uses este dispositivo en áreas donde haya equipos quirúrgicos de alta frecuencia (HF), equipos de resonancia magnética (MRI) y escáneres de tomografía computarizada (CT). Esto puede hacer que el dispositivo funcione

incorrectamente o que la medición sea inexacta.

- Consulta a tu médico antes de usar este dispositivo si tienes arritmias comunes (como latidos auriculares o ventriculares prematuros o fibrilación auricular), esclerosis arterial, baja perfusión o diabetes; si estás embarazada; o si sufres de preeclampsia o enfermedad renal.
- Este dispositivo admite un rango de contorno de la muñeca de 13.0 cm a 20.0 cm para mediciones de la presión arterial. Si el contorno de la muñeca supera este rango, la precisión de la medición de la presión arterial puede verse afectada debido a una verificación insuficiente.
- Observa tu brazo durante la medición para asegurarte de que este dispositivo no esté afectando el flujo sanguíneo.
- Si la bolsa de aire se infla de forma excesiva, puede causar molestias en la muñeca y estasis de la sangre o parálisis. En este caso, quítate el dispositivo.
- No midas la presión arterial con demasiada frecuencia, ya que pueden producirse moretones debido a interferencias en el flujo sanguíneo.

#### **Rango de medición de la presión arterial**

Presión: 0–300 mmHg (0–40 kPa)

Frecuencia del pulso: 40–180 veces/minuto

Presión arterial diastólica: 40–130 mmHg (5.3–17.3 kPa)

Presión arterial sistólica: 60–230 mmHg (8–30.7 kPa)

Para conocer detalles, consulta la guía de uso.

#### **Русский**

Перед использованием устройства посетите веб-сайт <https://consumer.huawei.com/ru/support/>. в поисковой строке введите название устройства и загрузите для него последнюю версию документа Краткое руководство пользователя.

#### **Настройте ваше устройство**

Подключите устройство к телефону с помощью приложения Huawei Health. Чтобы загрузить приложение Huawei Health, отсканируйте QR-код на первой странице или найдите Huawei Health в приложении AppGallery или на веб-сайте [Consumer.huawei.com](https://consumer.huawei.com). Добавьте свое устройство в приложении Huawei Health и следуйте инструкциям на экране, чтобы завершить сопряжение.



## **Безопасная эксплуатация**

- Температура эксплуатации устройства: от 5°C до 40°C.
- Не допускайте чрезмерного перегрева устройства и аккумуляторной батареи и попадания на них прямых солнечных лучей. Не размещайте устройство и аккумуляторную батарею вблизи источников тепла, например рядом с микроволновой печью, духовым шкафом или радиатором. Не разбирайте, не модифицируйте, не роняйте и не сжимайте устройство. Не вставляйте в него посторонние предметы, не погружайте его в жидкости, не применяйте к нему чрезмерное давление, в противном случае может произойти утечка тока, перегрев, возгорание и даже взрыв.
- На устройстве установлена встроенная несъемная аккумуляторная батарея. Не пытайтесь ее извлечь самостоятельно, иначе вы можете повредить устройство.
- Во время зарядки устройство должно быть подключено к ближайшей штепсельной розетке и к нему должен быть обеспечен беспрепятственный доступ.
- По вопросу безопасного взаимодействия данного устройства с медицинским оборудованием обратитесь к вашему лечащему врачу или производителю оборудования.
- Согласно рекомендациям производителей кардиостимуляторов, во избежание помех минимальное расстояние между беспроводным устройством и кардиостимулятором должно составлять 15 см. При использовании кардиостимулятора держите устройство с противоположной от кардиостимулятора стороны и не храните устройство в нагрудном кармане.
- Этот продукт разработан не как медицинское устройство, не предназначен для диагностики, мониторинга, лечения или предотвращения заболеваний. Все данные и результаты измерений могут быть использованы только для справки. Если во время ношения устройства вы ощущаете дискомфорт на коже, снимите его и обратитесь к врачу.
- Убедитесь, что адаптер питания соответствует требованиям Приложения Q стандарта IEC/EN 62368-1, прошел испытания и одобрен в соответствии с национальными или местными стандартами.

## **Инструкции по утилизации**



Этот символ на устройстве, батарее, инструкции или упаковке означает, что само устройство и его батарея по истечении срока службы должны быть утилизированы в специальных пунктах приема, учрежденных городской администрацией. Так будут соблюдены правила утилизации электронных и электрических устройств, а также принципы бережного отношения к ресурсам и защиты здоровья человека и окружающей среды. Для получения более подробной информации обращайтесь в местную городскую администрацию, службу уничтожения бытовых отходов или магазин розничной торговли, в котором было приобретено устройство, либо посетите веб-сайт <https://consumer.huawei.com/en/>.

### **Декларация соответствия ЕС**

Настоящим компания Huawei Device Co., Ltd. заявляет, что устройство отвечает основным требованиям и прочим положениям директивы 2014/53/EU.

Полный текст декларации соответствия и актуальную информацию об аксессуарах и программном обеспечении можно посмотреть на веб-сайте: <https://consumer.huawei.com/certification>.

### **Радиочастотное излучение**

Данное устройство является приемопередатчиком радиосигналов малой мощности. Согласно рекомендациям международных директив, данное устройство сконструировано в соответствии с ограничениями, установленными требованиями рынка реализации устройства.

При зарядке устройства убедитесь, что оно находится в 20 см от вашего тела.

Чтобы посмотреть информацию об электронной маркировке, выберите **Настройки > Об устройстве >**

**Правовая информация (Settings > About > Regulatory information)**

### **Изготовитель**

Huawei Device Co., Ltd. 523808, КНР, г. Дунгуань, Гуандун, Административное здание №2 . Тел.: +86-755-28780808

### **Назначение**

Смарт-часы HUAWEI модель MLY-B10/MLY-B11 — умные часы с цветным сенсорным экраном, заводной головкой и кнопками управления.

### **Характеристики и параметры**

Размер: 51 мм x 38 мм x 13.6 мм

Материал: фторэластомер

Ремешок: ширина: 30 мм, обхват запястья: 130–200 мм

Разрешение экрана: 280 x 456 пикселей

Емкость аккумулятора: 451 мА\*ч

### **Соответствует**

Устройство соответствует:

ТР ТС 020/2011 «Электромагнитная совместимость технических средств»;

ТР ЕАЭС 037/ 2016 «Об ограничении применения опасных веществ в изделиях электротехники и радиоэлектроники».

Беспроводное зарядное устройство соответствует:

ТР ТС 020/2011 «Электромагнитная совместимость технических средств»;

ТР ЕАЭС 037/ 2016 «Об ограничении применения опасных веществ в изделиях электротехники и радиоэлектроники».

### **Импортер в РФ**

ООО «Техкомпания Хуавэй», Российская Федерация, 121614, г. Москва, ул. Крылатская, д. 17, корп. 2, ОГРН 1027739023212. Информация для связи: +7 (495) 234-0686, CISSupport@huawei.com.

### **Комплектация**

Часы (включая ремешок размера S, ремешок размера L, манжета, чехол для манжеты) - 1 шт, Ремешок размера M, манжета, чехол для манжеты - 1 шт, Дополнительные чехлы на манжеты размера L и M - 1 шт, Чехол- 1 шт, Измеритель диаметра запястья- 1, Руководство по применению- 1, Подставка для беспроводной зарядки (включая кабель для зарядки)- 1, Краткое руководство по эксплуатации, Информация по технике безопасности и Гарантийный талон- 1

### **Импортер в РК**

ТОО «Хуавей Текнолоджи Казахстан» 050059, проспект Достык 210, Бизнес центр "Grand Koktem", блок 1, 11-ый этаж, Бостандыкский район, г. Алматы, Республика Казахстан. Единая служба поддержки Huawei: 6530.

### **Меры предосторожности**

- Результаты измерения артериального давления могут быть неточными, если вы не используете стандартный способ измерения.

- Не используйте устройство в помещениях, где находится высокочастотное хирургическое оборудование, оборудование для магнитно-резонансной томографии и компьютерной томографии. В противном случае устройство может работать некорректно и может снизиться точность измерений.
- Проконсультируйтесь с лечащим врачом перед использованием устройства, если вы страдаете от заболеваний, вызывающих аритмию (например, предсердной или желудочковой экстрасистолии, фибрилляции предсердий, атеросклероза, плохой перфузии, диабета, преэклампсии или заболеваний почек), или если вы беременны.
- Устройство поддерживает измерение давления, если обхват запястья составляет от 13 см до 20 см. Если величина обхвата запястья меньше или больше, точность измерения артериального давления может снизиться.
- Во время измерения наблюдайте за рукой, чтобы убедиться, что устройство не влияет на кровоток.
- Если манжета надута слишком сильно, это может вызвать дискомфорт в запястье и привести к застою крови или онемению. В этом случае снимите устройство.
- Не выполняйте измерения артериального давления слишком часто, так как из-за нарушения кровотока могут возникнуть синяки.

#### **Диапазон измерения артериального давления**

Давление: 0–300 мм рт.ст. (0–40 кПа)

Частота пульса: 40–180 ударов в минуту

Диастолическое давление: 40–130 мм рт.ст. (5,3–17,3 кПа)

Систолическое давление: 60–230 мм рт.ст. (8–30,7 кПа)

Для получения более подробной информации см. Руководство по ношению устройства.



Сделано в Китае

## Қазақ тілі

Құрылғыны пайдалану алдында <https://consumer.huawei.com/kz/support/> веб-сайтына кіріп, соңғы «Қысқаша нұсқаулық» құжатын жүктеп алу және қарап шығу үшін іздеу ұяшығына маркетинг атын енгізіңіз.

## Құрылғыңызды реттеу

«Huawei Health» қолданбасын пайдаланып құрылғыны телефонмен жұптастырыңыз. 1-бетте QR кодын сканерлеңіз немесе «Huawei Health» қолданбасын жүктеп алу үшін AppGallery ішінен немесе Consumer.huawei.com сайтында «Huawei Health» деп іздеңіз. «Huawei Health» қолданбасында құрылғыңызды қосып, жұптастыруды аяқтау үшін экрандағы нұсқауларды орындаңыз.

## Пайдалану және қауіпсіздік

- Қолайлы температура ауқымы: 5°C - 40°C.
- Құрылғыны және батареяны қатты ыстық көзінен және тікелей күн сәулесінен алыс сақтаңыз. Оларды микротолқынды пештер, пештер немесе радиаторлар сияқты жылыту құрылғыларының үстіне немесе ішіне қоймаңыз. Оны бөлшектеуге, өзгертуге, лақтыруға немесе қысуға болмайды. Оған бөгде заттарды салуға, оны сұйықтықтарға батыруға не оған сыртқы күш немесе қысым салуға болмайды, себебі бұл оның ағуына, қызып кетуіне, тұтануына немесе тіпті жарылуына себеп болуы мүмкін.
- Құрылғыда бекітілген, алынбайтын батарея болса, батареяны алуға әрекет етпеңіз, әйтпесе, құрылғы зақымдалуы мүмкін.
- Құрылғыны зарядтаған кезде қуат адаптері құрылғылардың жанындағы розеткаға қосылғанына және қол оңай жететініне көз жеткізіңіз.
- Құрылғы жұмысы медициналық құрылғы жұмысына кедергі келтіретінін анықтау үшін дәрігерге және құрылғы өндірушісіне хабарласыңыз.
- Кардиостимуляторға кедергі келтіру ықтималын болдырмау үшін кардиостимулятор өндірушілер құрылғы мен кардиостимулятор арасында ең аз 15 см қашықтық сақталуын ұсынады.
- Бұл өнім медициналық құрылғы болуға арналмаған және ауруды анықтауға, емдеуге, жеңілдетуге немесе алдын алуға арналмаған. Барлық деректер мен өлшемдерді тек жеке анықтама ретінде пайдалану керек. Құрылғыны таққан кезде тері ыңғайсыздығы сезілсе, оны шешіп, дәрігерге хабарласыңыз.

- Қуат адаптері IEC/EN 62368-1 стандарттарының Q қосымшасына сәйкес екеніне және ұлттық немесе жергілікті стандарттарға сәйкес сыналғанына және мақұлданғанына көз жеткізіңіз.

### Жою және қайта өңдеу туралы ақпарат



Өнімдегі, батареядағы, оқулықтағы немесе бумадағы таңба өнімдер мен батареяларды қызмет мерзімі соңында жергілікті органдар көрсеткен бөлек қоқыс жинау нүктелеріне апару керектігін білдіреді. Бұл таңба ЕЕЕ қоқысын құнды материалдарды сақтайтын және адам денсаулығы мен қоршаған ортаны қорғайтын жолмен өңделуін және қайта өңделуін қамтамасыз етеді. Қосымша ақпарат алу үшін жергілікті әкімшілікке, сатушыға немесе тұрмыстық қоқысты жою қызметіне хабарласыңыз немесе <https://consumer.huawei.com/en/> веб-сайтына кіріңіз.

### ЕО нормативтік сәйкестігі

Осы құжат арқылы Huawei Device Co., Ltd. компаниясы бұл құрылғының 2014/53/EU директивасының негізгі талаптары мен басқа да тиісті ережелеріне сәйкес келетінін мәлімдейді.

ЕО сәйкестік декларациясының толық мәтіні және керек-жарақтар мен бағдарламалық құрал туралы соңғы ақпарат мына интернет мекенжайында қолжетімді: <https://consumer.huawei.com/certification>.

### РЖ әсері талаптары

Құрылғыңыз қуаты аз радио таратқыш және қабылдағыш болып табылады. Халықаралық нұсқаулардың ұсыныстары бойынша құрылғы сатылатын нарықпен орнатылған лимиттерге сәйкес болып жасалады.

Құрылғыны зарядтаған кезде ол денеңізден 20 см қашықтықта екенін тексеріңіз.

Электрондық белгі экранын көру үшін құрылғыда **Параметрлер > Туралы > Нормативтік ақпарат (Settings > About > Regulatory information)** тармағына өтіңіз.

### Импорттер

ЖШС «Хуавей Текнолоджиз Казахстан» 050059, Достық даңғылы 210, Бизнес центр "Grand Koktem", 1-ші блок, 11-ші этаж, Бостандық ауданы, Алматы қ., Қазақстан Республикасы. Huawei бірыңғай көмек көрсету қызметі: 6530

### Сақтық шаралары

- Стандартты өлшеу әдісін пайдаланбасаңыз, қан қысымының өлшемі дұрыс болмауы мүмкін.
- Бұл құрылғыны жиілігі жоғары (ЖЖ) хирургиялық жабдық, магниттік-резонанстық томография (МРТ) жабдығы және компьютерлік томография (КТ) сканерлері орнатылған аумақтарда пайдаланбаңыз. Бұл құрылғының дұрыс жұмыс істеуіне және/немесе қате көрсеткішке алып келуі мүмкін.

- Жүрекше немесе қарынша экстрасистолалары не жүрекше фибрилляциясы, артериосклероз, нашар перфузия, қант сусамыры, жүктілік, преэклампсия немесе бүйрек ауруы сияқты жалпы аритмия болса, осы құрылғыны пайдалану алдында дәрігермен кеңесіңіз.
- Бұл құрылғыда қан қысымын өлшеу үшін білек шеңберінің 13,0–20,0 см ауқымына қолдау көрсетіледі. Білек шеңбері ауқымнан асып кетсе, тексеру жеткіліксіз болғандықтан қан қысымын өлшеу дәлдігіне әсер етуі мүмкін.
- Бұл құрылғының қан ағынына әсер етпейтініне көз жеткізу үшін өлшеу кезінде қолыңызды бақылаңыз.
- Қауіпсіздік көпшігі шамадан тыс ашылса, бұл білегіңізге ыңғайсыздық тудырып, қанның тоқтап қалуына немесе сал ауруына әкелуі мүмкін. Мұндай жағдайда құрылғыны алып тастаңыз.
- Қан қысымын тым жиі өлшемеңіз, себебі қан ағынының кедергісі салдарынан көгеру пайда болуы мүмкін.

#### **Қан қысымын өлшеу ауқымы**

Қысым: 0–300 мм с.б. (0–40 кПа)

Тамыр соғу жиілігі: 40–180 рет/минут

Диастолалық қан қысымы: 40–130 мм с.б. (5,3–17,3 кПа)

Систолалық қан қысымы: 60–230 мм с.б. (8–30,7 кПа)

Мәліметтерді тағу нұсқаулығынан қараңыз.

#### **Bahasa Indonesia**

Sebelum menggunakan perangkat, kunjungi <https://consumer.huawei.com/id/support/> dan masukkan nama pemasaran yang ada di kotak pencarian untuk meninjau dan mengunduh Panduan Memulai Cepat terbaru.

#### **Menyiapkan Perangkat Anda**

Sandingkan perangkat tersebut dengan ponsel Anda menggunakan aplikasi Huawei Health. Pindai kode QR di halaman 1 atau cari "Huawei Health" di AppGallery atau di Consumer.huawei.com untuk mengunduh aplikasi Huawei Health. Tambahkan perangkat Anda di aplikasi Huawei Health, dan ikuti perintah pada layar untuk menyelesaikan penyesuaian.

#### **Operasi dan keselamatan**

- Suhu yang ideal adalah 5°C hingga 40°C.

- Jauhkan perangkat dan baterai dari sumber panas berlebihan dan sinar matahari langsung. Jangan letakkan perangkat dan baterai di atas atau di dalam perangkat pemanas, seperti oven microwave, kompor, atau radiator. Jangan membongkar, memodifikasi, melempar, atau meremasnya. Jangan memasukkan benda asing ke dalamnya, merendamnya dalam cairan, atau memaparkannya pada kekuatan atau tekanan eksternal, karena hal ini dapat menyebabkan kebocoran, panas berlebihan, terbakar, atau bahkan meledak.
- Perangkat ini memiliki baterai terintegrasi yang tidak dapat dilepaskan, jangan mencoba melepaskan baterai, jika Anda melepaskannya, perangkat dapat menjadi rusak.
- Ketika mengisi daya perangkat, pastikan adaptor daya dicolokkan ke soket yang ada di dekat perangkat dan mudah diakses.
- Berkonsultasilah dengan dokter Anda dan produsen perangkat untuk menentukan apakah pengoperasian perangkat Anda dapat mengganggu pengoperasian perangkat medis Anda.
- Produsen alat pacu jantung merekomendasikan jarak minimum sejauh 15 cm yang harus dijaga antara perangkat dan alat pacu jantung untuk mencegah gangguan potensial dengan alat pacu jantung tersebut. Jika menggunakan alat pacu jantung, pegang perangkat di sisi yang berlawanan dengan letak alat pacu jantung tersebut dan jangan membawa perangkat Anda di saku depan.
- Produk ini tidak dirancang untuk menjadi perangkat medis, dan tidak dimaksudkan untuk mendiagnosis, mengobati, menyembuhkan, atau mencegah penyakit. Semua data dan pengukuran harus digunakan untuk referensi pribadi saja. Jika Anda mengalami rasa tidak nyaman di kulit ketika memakai perangkat, lepaskan perangkat dan periksakan ke dokter.
- Pastikan bahwa adaptor daya memenuhi persyaratan dari Lampiran Q IEC/EN 62368-1 serta telah diuji dan disetujui sesuai dengan standar nasional atau lokal.

#### Informasi mengenai pembuangan dan daur ulang



Simbol di produk, baterai, literatur, atau kemasan berarti bahwa produk dan baterai tersebut harus dibawa ke titik pengumpulan limbah terpisah yang ditentukan oleh otoritas setempat bila sudah mencapai batas akhir pemakaiannya. Ini akan memastikan limbah peralatan listrik dan elektronik (EEE) didaur ulang dan diperlakukan dengan cara yang menjaga kelestarian bahan berharga dan melindungi kesehatan manusia dan lingkungan. Untuk informasi lainnya, hubungi otoritas, peritel, atau layanan pembuangan limbah rumah tangga setempat atau kunjungi situs web <https://consumer.huawei.com/en/>.



## **Kesesuaian terhadap peraturan di Uni Eropa**

Dengan ini, Huawei Device Co., Ltd. menyatakan bahwa perangkat ini memenuhi persyaratan esensial dan ketentuan lain yang relevan dari Pedoman 2014/53/EU.

Teks lengkap deklarasi konformitas Uni Eropa dan informasi terakhir tentang aksesoris & perangkat lunak tersedia di alamat internet berikut: <https://consumer.huawei.com/certification>.

## **Persyaratan paparan RF**

Perangkat Anda merupakan pemancar dan penerima gelombang radio daya rendah. Sesuai dengan rekomendasi dari pedoman internasional, perangkat didesain untuk mematuhi batas yang ditetapkan oleh pasar tempat perangkat tersebut akan digunakan.

Saat mengisi daya perangkat, pastikan jaraknya 20 cm dari tubuh Anda.

Buka **Pengaturan > Tentang > Informasi peraturan (Settings > About > Regulatory information)** di perangkat tersebut untuk melihat layar E-label.

## **Perhatian**

- Pengukuran tekanan darah mungkin tidak akurat jika Anda tidak menggunakan metode pengukuran standar.
- Jangan gunakan perangkat ini di area yang berisi peralatan bedah frekuensi tinggi (HF), peralatan pencitraan resonansi magnetik (MRI), dan pemindai tomografi terkomputerisasi (CT). Hal ini dapat menyebabkan pengoperasian perangkat secara salah dan/atau menyebabkan pembacaan yang tidak akurat.
- Berkonsultasilah dengan dokter Anda sebelum menggunakan perangkat ini jika Anda memiliki aritmia yang umum seperti denyut prematur atrium atau bentrikel atau fibrilasi atrium; arterial sklerosis; perfusi yang buruk; diabetes; kehamilan; preeklamsia atau penyakit ginjal.
- Perangkat ini mendukung lingkaran pergelangan tangan dengan rentang 13,0 cm hingga 20,0 cm untuk pengukuran tekanan darah. Jika lingkaran pergelangan tangan melampaui rentang tersebut, akurasi pengukuran tekanan darah mungkin terpengaruh karena verifikasi tidak memadai.
- Amati lengan Anda selama pengukuran untuk memastikan bahwa perangkat ini tidak memengaruhi aliran darah.
- Jika kantong udara terlalu mengembang, dapat menyebabkan ketidaknyamanan pada pergelangan tangan Anda dan menyebabkan darah statis atau paralisis. Dalam kasus ini, lepaskan perangkat.
- Jangan terlalu sering melakukan pengukuran tekanan darah karena dapat menimbulkan memar karena gangguan

aliran darah.

### **Rentang Pengukuran Tekanan Darah**

Tekanan: 0–300 mmHg (0–40 kPa)

Laju denyut nadi: 40–180 kali/menit

Tekanan darah diastolik: 40–130 mmHg (5,3–17,3 kPa)

Tekanan darah sistolik: 60–230 mmHg (8–30,7 kPa)

Untuk perinciannya, lihat Panduan Pemakaian.

### **Tiếng Việt**

Trước khi sử dụng, truy cập <https://consumer.huawei.com/vn/support/> và nhập tên tiếp thị vào ô tìm kiếm để xem và tải xuống Hướng dẫn sử dụng nhanh mới nhất.

### **Thiết lập thiết bị của bạn**

Ghép cặp thiết bị với điện thoại của bạn bằng cách sử dụng ứng dụng Huawei Health. Vui lòng quét mã QR trên trang 1 hoặc tìm kiếm "Huawei Health" trong AppGallery hoặc tại Consumer.huawei.com để tải xuống ứng dụng Huawei Health. Thêm thiết bị của bạn trong ứng dụng Huawei Health, rồi làm theo chỉ dẫn trên màn hình để hoàn tất việc ghép cặp.

### **Vận hành và an toàn**

- Nhiệt độ lý tưởng là từ 5°C đến 40°C.
- Giữ thiết bị và pin tránh xa nguồn nhiệt cao và ánh nắng trực tiếp. Không đặt các thứ đó trên hoặc bên trong thiết bị sinh nhiệt như lò vi sóng, bếp lò hay lò sưởi. Không tháo, sửa, ném hoặc đè ép pin. Không gắn ngoại vật vào pin, nhúng pin vào chất lỏng, hay dùng lực hoặc áp lực bên ngoài lên pin bởi vì như vậy có thể khiến pin bị rò rỉ, nóng lên, bắt lửa hoặc thậm chí là phát nổ.
- Thiết bị có pin gắn sẵn, không thể tháo rời, đừng cố tháo pin, nếu không thiết bị có thể bị hỏng.
- Khi sạc pin thiết bị, đảm bảo bộ đổi nguồn được cắm vào ổ điện gần thiết bị và có thể dễ dàng tiếp cận.
- Vui lòng tham khảo ý kiến bác sĩ và nhà sản xuất thiết bị để xác định xem hoạt động của thiết bị có thể ảnh hưởng tới hoạt động của thiết bị y tế hay không.
- Các nhà sản xuất thiết bị điều hòa nhịp tim khuyến cáo rằng bạn nên duy trì khoảng cách tối thiểu 15 cm giữa thiết

bị này và máy điều hòa nhịp tim để tránh hiện tượng nhiễu có thể xảy ra. Nếu bạn đang sử dụng máy điều hòa nhịp tim, hãy giữ điện thoại ở phía ngược với phía đặt máy và không để thiết bị này trong túi trước.

- Sản phẩm này không được thiết kế để làm thiết bị y tế và không nhằm mục đích chẩn đoán, điều trị, chữa bệnh hoặc ngăn ngừa bất kỳ loại bệnh nào. Tất cả dữ liệu và kết quả đo lường chỉ được sử dụng cho mục đích tham khảo cá nhân. Nếu bạn thấy khó chịu ở da khi đang đeo thiết bị, hãy tháo thiết bị ra và xin bác sĩ tư vấn.
- Đảm bảo rằng bộ đổi nguồn đáp ứng các yêu cầu trong Phụ lục Q của IEC/EN 62368-1 cũng như được thử nghiệm và phê duyệt theo các tiêu chuẩn của địa phương hoặc quốc gia.

### Thông tin về việc thải bỏ và tái chế



Biểu tượng trên sản phẩm, pin, tài liệu hoặc bao bì có nghĩa là nên mang sản phẩm và pin đến các điểm tập kết rác thải riêng biệt theo quy định của chính quyền địa phương sau khi hết tuổi thọ sử dụng. Như vậy sẽ đảm bảo rác thải EEE được tái chế và xử lý bảo tồn các vật liệu có giá trị và bảo vệ sức khỏe con người và môi trường. Để biết thêm thông tin, vui lòng liên hệ với các cơ quan chức năng, cửa hàng bán lẻ hay dịch vụ xử lý rác thải sinh hoạt ở địa phương hoặc truy cập trang web <https://consumer.huawei.com/en/>.

### Tuân thủ Quy định của Liên minh Châu Âu (EU)

Qua đây, Huawei Device Co., Ltd. tuyên bố rằng thiết bị này tuân thủ các yêu cầu thiết yếu và các quy định liên quan khác trong Chỉ thị 2014/53/EU.

Toàn văn tuyên bố tuân thủ quy định của EU và thông tin mới nhất về phụ kiện và phần mềm được cung cấp tại địa chỉ internet sau đây: <https://consumer.huawei.com/certification>.

### Yêu cầu về tiếp xúc RF

Thiết bị của bạn là thiết bị thu và phát sóng vô tuyến công suất thấp. Theo khuyến nghị của các nguyên tắc quốc tế, thiết bị được thiết kế để tuân thủ các giới hạn do thị trường phân phối sản phẩm thiết lập.

Khi sạc thiết bị, hãy đảm bảo thiết bị cách xa cơ thể bạn 20 cm.

Hãy vào **Cài đặt > Giới thiệu > Thông tin quy định (Settings > About > Regulatory information)** trên thiết bị để xem màn hình nhãn E.

### Biện pháp phòng ngừa

- Số đo huyết áp có thể không chính xác nếu bạn không sử dụng phương pháp đo chuẩn.
- Không sử dụng thiết bị này ở những khu vực có thiết bị phẫu thuật cao tần (HF), thiết bị chụp cộng hưởng từ (MRI) và máy quét chụp cắt lớp vi tính (CT). Việc này có thể khiến thiết bị này hoạt động không đúng cách và/hoặc cho kết quả không chính xác.
- Hãy tham vấn bác sĩ của bạn trước khi sử dụng thiết bị này nếu bạn mắc các chứng loạn nhịp tim thông thường như loạn nhịp ngoại tâm thu thất hay ngoại tâm thu nhĩ hoặc rung nhĩ; chứng xơ cứng động mạch; chứng tụt máu kém; bệnh tiểu đường; đang mang thai; tiền sản giật hoặc bệnh thận.
- Thiết bị này hỗ trợ việc đo huyết áp cho phạm vi chu vi cổ tay từ 13,0 cm đến 20,0 cm. Nếu chu vi cổ tay vượt quá phạm vi này thì độ chính xác của số đo huyết áp có thể bị ảnh hưởng do chưa đủ dữ liệu xác minh.
- Hãy quan sát cánh tay của bạn trong khi đo để đảm bảo rằng thiết bị này không làm ảnh hưởng đến khả năng lưu thông máu.
- Túi khí bị bơm phồng quá mức có thể khiến cổ tay của bạn khó chịu và gây ra hiện tượng tê liệt hoặc ứ máu. Trong trường hợp này, hãy tháo thiết bị ra.
- Không đo huyết áp quá thường xuyên để tránh gây ra vết bầm do sự can thiệp vào khả năng lưu thông máu.

### **Phạm vi đo huyết áp**

Áp suất: 0–300 mmHg (0–40 kPa)

Nhịp tim: 40–180 nhịp/phút

Huyết áp tâm trương: 40–130 mmHg (5,3–17,3 kPa)

Huyết áp tâm thu: 60–230 mmHg (8–30,7 kPa)

Hãy tham khảo Hướng dẫn đeo thiết bị để biết chi tiết.

### **ქართული**

სწრაფი სახელმძღვანელოს უახლესი ვერსიის გასაცნობად და ჩამოსატვირთად, მოწყობილობის

გამოყენებამდე ეწვიეთ გვერდს <https://consumer.huawei.com/ka/support/> და შეიყვანეთ სავაჭრო დასახელება

საძიებო ველში.

### **თქვენი მოწყობილობის დაყენება**

დააწვივით მოწყობილობა ტელეფონთან Huawei Health აპის გამოყენებით. Huawei Health აპის ჩამოსატვირთად დაასკანირეთ გვერდი 1-ზე მოცემული QR კოდი ან მოიძიეთ „Huawei Health“ AppGallery-ში ან საიტზე: [Consumer.huawei.com](http://Consumer.huawei.com). დაწვივლების დასასრულებლად დაამატეთ თქვენი მოწყობილობა Huawei Health აპში და მიჰყევით ეკრანზე მოცემულ მითითებებს.

### **მუშაობა და უსაფრთხოება**

- იდეალური ტემპერატურული დიაპაზონია 5°C-დან 40°C-მდე.
- მოარიდეთ მოწყობილობა და კვების ელემენტი ჭარბი სითბოს წყაროს და მზის პირდაპირ სხივებს. ნუ დადებთ მათ ისეთ გამათბობელ მოწყობილობებზე, როგორცაა მიკროტალღური ღუმელი, ქურა ან რადიატორი, ან მათ შიგნით. ნუ დაშლით, შეცვლით, დააგდებთ ან დააწვებით მას. ნუ ჩადებთ მასში უცხო საგნებს, ნუ ჩაძირავთ სითხეში, მოარიდეთ გარე ძალასა თუ ზეწოლას, რადგან ამან შესაძლოა გამოიწვიოს მისი გაჟონვა, გადახურება, ცეცხლის მოკიდება და აფეთქებაც კი.
- მოწყობილობას აქვს ჩაშენებული კვების ელემენტი, რომლის მოხსნაც შეუძლებელია. არ სცადოთ კვების ელემენტის ამოღება, წინააღმდეგ შემთხვევაში, მოწყობილობა შეიძლება დაზიანდეს.
- მოწყობილობის დამუხტვისას დარწმუნდით, რომ კვების ადაპტერი მიერთებულია როზეტში თქვენს მოწყობილობებთან ახლოს და ადვილად ხელმისაწვდომია.
- გთხოვთ, მიმართოთ თქვენს ექიმს და მოწყობილობის მწარმოებელს იმის დასადგენად, ხომ არ შეუშლის ხელს ეს მოწყობილობა თქვენი სამედიცინო მოწყობილობის მუშაობას.
- კარდიოსტიმულატორების მწარმოებლები გირჩევენ, რომ მანძილი მოწყობილობასა და კარდიოსტიმულატორს შორის იყოს მინიმუმ 15 სმ, რათა მოხდეს კარდიოსტიმულატორის პოტენციური

შეფერხების თავიდან აცილება. თუ კარდიოსტიმულატორს იყენებთ, იქონიეთ მოწყობილობა კარდიოსტიმულატორის საპირისპირო მხარეს და არ ატაროთ მოწყობილობა წინა ჯიბით.

- ეს პროდუქტი არ წარმოადგენს სამედიცინო დანიშნულების მოწყობილობას და არ არის განკუთვნილი დაავადების დიაგნოსტიკის, მკურნალობის, მართვისა თუ პრევენციისთვის. ყველა მონაცემი და გაზომვის შედეგი გამოყენებული უნდა იქნეს მხოლოდ საინფორმაციო მიზნით. თუ მოწყობილობის ტარებისას კანზე დისკომფორტს იგრძნობთ, მოიხსენით იგი და მიმართეთ ექიმს.
- დარწმუნდით, რომ დენის გარდამქმნელი აკმაყოფილებს IEC/EN 62368-1-ის დანართი Q-ს მოთხოვნებს და შემოწმებული და დამტკიცებულია ეროვნული ან ადგილობრივი სტანდარტების შესაბამისად.

### **ინფორმაცია უტილიზაციისა და გადამუშავების შესახებ**



სიმბოლო პროდუქტზე, კვების ელემენტზე, დოკუმენტაციაშია თუ შეფუთვაზე მიუთითებს, რომ ექსპლუატაციის ვადის გასვლის შემდეგ პროდუქტებისა და კვების ელემენტების გადაყრა უნდა მოხდეს ადგილობრივი ორგანოების მიერ განსაზღვრულ, ნარჩენების შეგროვების ცალკე წერტილებში. ეს უზრუნველყოფს ელექტრო და ელექტრონული მოწყობილობის ნარჩენების იმგვარად უტილიზაციას და გადამუშავებას, რომ შენარჩუნებული იქნეს მნიშვნელოვანი მასალები და დაცული იქნეს გარემო და ადამიანის ჯანმრთელობა. დამატებითი ინფორმაციისთვის, გთხოვთ, დაუკავშირდეთ ადგილობრივ ორგანოებს, გამყიდველს ან საყოფაცხოვრებო ნარჩენების გატანის სამსახურს, ან ეწვიოთ ვებსაიტს <https://consumer.huawei.com/en/>.

### **ევროკავშირის სტანდარტებთან შესაბამისობა**

ამით Huawei Device Co., Ltd. აცხადებს, რომ ეს მოწყობილობა აკმაყოფილებს 2014/53/EU დირექტივის ძირითად მოთხოვნებსა და სხვა შესაბამის დებულებებს.

ევროკავშირის სტანდარტებთან შესაბამისობის დეკლარაციის სრული ტექსტი და უახლესი ინფორმაცია

აქსესუარებისა და პროგრამული უზრუნველყოფის შესახებ ხელმისაწვდომია შემდეგ ინტერნეტ მისამართზე:  
<https://consumer.huawei.com/certification>.

### **რადიოსიხშირულ გამოსხივებასთან დაკავშირებული მოთხოვნები**

თქვენი მოწყობილობა არის დაბალი სიმძლავრის რადიოგადამცემი და მიმღები. საერთაშორისო სტანდარტების თანახმად, მოწყობილობა შექმნილია ისე, რომ არ ხდება იმ ბაზრის მიერ დადგენილი ლიმიტების გადაჭარბება, სადაც ის განთავსდება.

მოწყობილობის დამუხტვისას დარწმუნდით, რომ ის თქვენი სხეულიდან 20 სმ-ით დაშორებულია.

ელექტრონული ეტიკეტის ეკრანის სანახავად გახსენით მოწყობილობის **პარამეტრები > ინფო > მარეგულირებელი ინფორმაცია (Settings > About > Regulatory information)**.

### **უსაფრთხოების ზომები**

- არტერიული წნევის გაზომვა შეიძლება არაზუსტი იყოს, თუ არ იყენებთ გაზომვის სტანდარტულ მეთოდს.
- არ გამოიყენოთ ეს მოწყობილობა ადგილებში, სადაც განთავსებულია მაღალი სიხშირის (HF) ქირურგიული აპარატურა, მაგნიტურ-რეზონანსული ტომოგრაფიის (MRI) აპარატურა და კომპიუტერული ტომოგრაფიის (CT) სკანერები. ამან შეიძლება გამოიწვიოს მოწყობილობის არასწორი მუშაობა ან/და შედეგების არასწორი ინტერპრეტირება.
- ამ მოწყობილობის გამოყენებამდე გაიარეთ კონსულტაცია ექიმთან, თუ აღგენიშნებათ გავრცელებული არითმიები, როგორცაა წინაგულოვანი ან პარაკუქოვანი ექსტრასისტოლები ან წინაგულების ფიბრილაცია; არტერიოსკლეროზი; ცუდი პერფუზია; დიაბეტი; ორსულობა; პრეეკლამფსია ან თირკმლის დაავადება.
- არტერიული წნევის გასაზომად ამ მოწყობილობას აქვს მაჯის გარშემოწერილობის 13.0 სმ-დან 20.0 სმ-მდე დიაპაზონის მხარდაჭერა. თუ მაჯის გარშემოწერილობა გადააჭარბებს დიაპაზონს, ამან შეიძლება გავლენა მოახდინოს არტერიული წნევის გაზომვის სიზუსტეზე არასაკმარისი შემოწმების გამო.

- დააკვირდით მკლავს გაზომვის დროს და დარწმუნდით, რომ ეს მოწყობილობა გავლენას არ ახდენს სისხლის მიმოქცევაზე.
- თუ აირბალიში ზედმეტად გაბერილია, ამან შეიძლება მაჯაზე დისკომფორტი შეგიქმნათ და გამოიწვიოს სისხლის შეგუბება ან დამბლა. ასეთ შემთხვევაში, მოიხსენით მოწყობილობა.
- არ გაიზომოთ არტერიული წნევა ძალიან ხშირად, რადგან სისხლის ნაკადის შეფერხების გამო შეიძლება სისხლჩაქცევები წარმოიქმნას.

### **არტერიული წნევის გაზომვის დიაპაზონი**

წნევა: 0–300 მმ.ვრც.წყ.სვ. (0–40 კპა)

პულსის სიხშირე: 40–180-ჯერ წუთში

დიასტოლური არტერიული წნევა: 40–130 მმ.ვრც.წყ.სვ. (5,3–17,3 კპა)

სისტოლური არტერიული წნევა: 60–230 მმ.ვრც.წყ.სვ. (8–30,7 კპა)

დეტალური ინფორმაციისთვის იხილეთ გამოყენების სახელმძღვანელო.



# မြန်မာ

စက်ကို အသုံးမပြုမီ <https://consumer.huawei.com/mm/support/> သို့ ဝင်ရောက် ကြည့်ရှုပြီး ဈေးကွက်တွင်း အသုံးပြုလျက်ရှိသော ထုတ်ကုန်အမည်ကို ရှာဖွေရေး အကွက်ထဲတွင် ရိုက်ထည့်ကာ နောက်ဆုံးထွက် စတင်မှု အမြန်လမ်းညွှန်ကို ကြည့်ရှုသုံးသပ်ပြီး ဒေါင်းလုဒ်လုပ်ပါ။

## သင့်စက်ကို စီစဉ်သတ်မှတ်ခြင်း

Huawei Health အက်ပ်ကို သုံး၍ စက်ကို သင့်ဖုန်းနှင့် ချိတ်ဆက်ပါ။ စာမျက်နှာ 1 ရှိ QR ကုဒ်ကို စကန်ဖတ်ပါ သို့မဟုတ် AppGallery ထဲတွင်ဖြစ်စေ၊ Consumer.huawei.com တွင်ဖြစ်စေ "Huawei Health" ကို ရှာ Huawei Health အက်ပ်ကို ဒေါင်းလုဒ်လုပ်ပါ။ သင့်စက်ကို Huawei Health အက်ပ်တွင် ထည့်ပြီး မျက်နှာပြင်ပေါ်ရှိ လမ်းညွှန်ချက်များအတိုင်း ဆောင်ရွက်ကာ ချိတ်ဆက်မှုကို အပြီးသတ်ပါ။

## လုပ်ဆောင်ပုံနှင့် ဘေးကင်းလုံခြုံရေး

- အကောင်းဆုံး အပူချိန်များမှာ 5°C မှ 40°C အတွင်း ဖြစ်ပါသည်။
- စက်နှင့် ဘက်ထရီကို လွန်ကဲသော အပူနှင့် နေရောင်ခြည်တို့ တိုက်ရိုက်ကျရောက်သော နေရာနှင့် ဝေးရာတွင် ထားပါ။ ၎င်းတို့ကို မိုက်ခရိုဝေ့ဖ် မုန့်ဖုတ်စက်များ၊ မီးဖိုများ သို့မဟုတ် အခန်းအနွေးပေး ရေအေးပိုက်စနစ်များကဲ့သို့ အပူပေးသည့် စက်ပစ္စည်းများပေါ်တွင် သို့မဟုတ် အထဲတွင် မထားပါနှင့်။ ၎င်းကို ဖြုတ်ခြင်း၊ ပြင်ဆင်ခြင်း၊ လွှင့်ပစ်ခြင်း သို့မဟုတ် ညှစ်ခြင်း မလုပ်ရ။ ၎င်းအထဲသို့ ပြင်ပအရာဝတ္ထုများကို ထိုးသွင်းခြင်း၊ ၎င်းကို အရည်ထဲတွင် နှစ်ခြင်း သို့မဟုတ် ပြင်ပအား သို့မဟုတ် ဖိအားနှင့် ထိတွေ့စေခြင်းတို့က ယုံစိမ့်မှု၊ အပူလွန်ကဲခြင်း၊ မီးစွဲလောင်ခြင်း သို့မဟုတ် ပေါက်ကွဲခြင်းပင် ဖြစ်စေနိုင်၍ ထိုသို့ မလုပ်ရပါ။

- စက်တွင် စက်တွင်းပါ ဖယ်ရှား၍မရသော ဘက်ထရီတစ်ခု ပါရှိပြီး ထိုဘက်ထရီကို ဖယ်ရှားရန် မကြိုးစားပါနှင့်။ သို့မဟုတ်ပါက စက်ကို ထိခိုက်ပျက်စီးစေနိုင်ပါသည်။
- စက်ကို အားသွင်းသောအခါ ပါဝါအဒက်(ပ်)တာကို စက်များ၏ အနီးရှိ ပလတ်ပေါက်ထဲသို့ ထိုးထားကြောင်းနှင့် အလွယ်တကူ ရယူသုံးစွဲနိုင်ကြောင်း သေချာပါစေ။
- သင့်စက်၏ လုပ်ဆောင်ချက်သည် သင်၏ ဆေးကုသမှုဆိုင်ရာ စက်ပစ္စည်း၏ လည်ပတ်လုပ်ဆောင်မှုကို ကြားဖြတ်နှောင့်ယှက်နိုင်ခြင်း ရှိ၊ မရှိ ဆုံးဖြတ်ရန် သင့် ဆရာဝန်နှင့် စက် ထုတ်လုပ်သူတို့နှင့် ဆွေးနွေးတိုင်ပင်ပါ။
- နှလုံးခုန်နှုန်း ထိန်းညှိကိရိယာများကို ထုတ်လုပ်သည့် ကုမ္ပဏီများက နှလုံးခုန်နှုန်း ထိန်းညှိကိရိယာတွင် အနှောင့်အယှက် ဖြစ်ပေါ်လာနိုင်ခြေကို ကာကွယ်ရန် စက်နှင့် နှလုံးခုန်နှုန်း ထိန်းညှိကိရိယာကြားတွင် အနည်းဆုံး 15 cm ခွာထားရန် အကြံပြုထားပါသည်။ နှလုံးခုန်နှုန်း ထိန်းညှိကိရိယာကို အသုံးပြုနေလျှင် စက်ကို နှလုံးခုန်နှုန်း ကိရိယာနှင့် ဆန့်ကျင်ဘက်တွင် ကိုင်ပြီး သင့်ရှေ့ အိတ်ကပ်ထဲတွင် စက်ကို ထည့်၍သယ်ဆောင်ခြင်း မပြုပါနှင့်။
- ဤပစ္စည်းကို ဆေးကုသမှုဆိုင်ရာ စက်ပစ္စည်းအဖြစ် သုံးရန် ဒီဇိုင်းထွင်ထားခြင်း မဟုတ်သလို ရောဂါရှာဖွေရန်၊ ကုသရန်၊ ပျောက်ကင်းစေရန် သို့မဟုတ် ရောဂါကို ကြိုတင်ကာကွယ်ရန်အတွက် ရည်ရွယ်ထားခြင်း မဟုတ်ပါ။ ဒေတာများနှင့် တိုင်းတာမှုများ အားလုံးကို တစ်ကိုယ်ရေ ကိုးကားမှုအတွက်သာ သုံးသင့်ပါသည်။ စက်ကို ဝတ်ဆင်သည့်အခါ အရေပြား မသက်မသာဖြစ်၍ ယားလာလျှင် စက်ကို ဖြုတ်ပြီး ဆရာဝန်နှင့် တိုင်ပင်ပါ။
- ပါဝါ အဒက်(ပ်)တာသည် IEC/EN 62368-1 ၏ နောက်ဆက်တွဲ Q သတ်မှတ်ချက်များနှင့် ကိုက်ညီကြောင်းနှင့် ၎င်းကို နိုင်ငံတွင်း သို့မဟုတ် ဒေသတွင်း စံချိန်စံညွှန်းများအရ စစ်ဆေးအတည်ပြုပြီးဖြစ်ကြောင်း

**စွန့်ပစ်ခြင်းနှင့် ပြန်လည်အသုံးပြုနိုင်အောင် ဆောင်ရွက်ခြင်း အချက်အလက်များ**



ထုတ်ကုန်၊ ဘက်ထရီ၊ လက်ကမ်းကြော်ငြာ သို့မဟုတ် ပါကင်ဘူးပေါ်ရှိ သင်္ကေတသည် ထုတ်ကုန်များနှင့် ဘက်ထရီများ၏ သက်တမ်းကုန်ဆုံးသွားချိန်တွင် ၎င်းတို့ကို ဒေသတွင်း အာဏာပိုင်များက သတ်မှတ်ပေးထားသည့် စွန့်ပစ်ပစ္စည်း စုဆောင်းသိမ်းယူရာ သီးခြားနေရာများသို့ သွားရောက်စွန့်ပစ်သင့်သည်ဟု ဆိုလိုပါသည်။ ဤသို့ပြုလုပ်ခြင်းဖြင့် အဖိုးတန်သော ပစ္စည်းများကို ထိန်းသိမ်းကာကွယ်ပြီး လူ့ကျန်းမာရေးနှင့် ပတ်ဝန်းကျင်ကို ကာကွယ်သည့်ပုံစံဖြင့် EEE စွန့်ပစ်ပစ္စည်းကို ပြန်လည်အသုံးပြုနိုင်အောင် ဆောင်ရွက်နိုင်မည်ဖြစ်သည်။

နောက်ထပ်အချက်အလက်များကို သိရှိရန် သင့်ဒေသတွင်း အာဏာပိုင်များ၊ လက်လီ အရောင်းဆိုင် သို့မဟုတ် အိမ်သုံး အမှိုက်စွန့်ပစ်ရေး ဝန်ဆောင်မှုထံ ဆက်သွယ်ပါ သို့မဟုတ် <https://consumer.huawei.com/en/> ဝက်ဘ်ဆိုဒ်သို့ ဝင်ကြည့်ပါ။

**EU စည်းမျဉ်းစည်းကမ်းကို လိုက်နာမှု**

ဤစက်သည် 2014/53/EU ညွှန်ကြားချက်ပါ အခြေခံကျသော သတ်မှတ်ချက်များနှင့် အခြား သက်ဆိုင်ရာ ပြဋ္ဌာန်းချက်များကို လိုက်နာထားကြောင်း Huawei Device Co., Ltd. က ဤတွင် ကြေညာအပ်ပါသည်။

EU လမ်းညွှန်ချက်ကို လိုက်နာထားကြောင်း ကြေညာချက် အပြည့်အစုံ၊ ဆက်စပ်ပစ္စည်းများနှင့် ဆော့ဖ်ဝဲနှင့် ပတ်သက်သော နောက်ဆုံး ထုတ်ပြန်ထားသည့် အချက်အလက်များကို အင်တာနက် လိပ်စာ- <https://consumer.huawei.com/certification> တွင် ရရှိနိုင်ပါသည်။

**RF ထိတွေ့မှုဆိုင်ရာ သတ်မှတ်ချက်များ**

နိမ့်သင့်စက်သည် ပါဝါအနည်းငယ်သာ အသုံးပြုသည့် ရေဒီယို လှိုင်းထုတ်လွှင့်စက်နှင့် လိုင်းဖမ်းစက်တစ်ခု ဖြစ်ပါသည်။ နိုင်ငံတကာ လမ်းညွှန်ချက်များက အကြံပြုထောက်ခံထားသည့်အတိုင်း စက်ကို ဖြန့်ချိမည့် ဈေးကွက်တွင် ပြဋ္ဌာန်းထားသည့် ကန့်သတ်ချက်များနှင့်အညီဖြစ်စေရန် စက်ကို ဒီဇိုင်းထုတ်ထားသည်။

စက်ကို အားသွင်းသည့်အခါ ၎င်းသည် သင့်ခန္ဓာကိုယ်မှ 20 စင်တီမီတာ အကွာအဝေးတွင် ရှိပါစေ

အီလက်ထရောနစ် အညွှန်း မျက်နှာပြင်ကို ကြည့်ရန် စက်ပေါ်တွင် ဆက်တင် > အကြောင်း > စည်းကမ်းထိန်းသိမ်းမှု အချက်အလက် (Settings > About > Regulatory information) သို့ သွားပါ။

**ကြိုတင်သတိပေးချက်များ**

- သင်က စံတိုင်းတာနည်းကို မသုံးလျှင် သွေးပေါင်ချိန် တိုင်းတာမှုသည် မှန်ကန်တိကျမှု မရှိနိုင်ပါ။
- ကြိမ်နှုန်းမြင့် (HF) ခွဲစိတ်ကိရိယာများ၊ သံလိုက်ပွဲတင်ရိုက်ခတ်မှုဖြင့် ပုံရိပ်ဖော်သည့် (MRI) စက်များနှင့် ကွန်ပျူတာဓာတ်မှန် (CT) ရိုက်စက်များရှိသော နေရာများတွင် ဤစက်ကို မသုံးပါနှင့်။ ၎င်းသည် စက်၏ လည်ပတ်လုပ်ဆောင်မှုမှန်ခြင်းနှင့်/သို့မဟုတ် စက်တွင်ပြသောပမာဏ မမှန်ခြင်းကို ဖြစ်စေနိုင်သည်။
- သင့်တွင် နှလုံးအပေါ်ခန်းနှင့်ဆိုင်သော သို့မဟုတ် နှလုံးအောက်ခန်းနှင့်ဆိုင်သော နှလုံးခုန်စောခြင်း သို့မဟုတ် နှလုံးစည်းချက်မမှန်ခြင်းကဲ့သို့ အဖြစ်များသော နှလုံးခုန်နှုန်းမူမှန်မှုများ၊ သွေးလွှတ်ကြောမာရောဂါ၊ သွေးကောင်းကောင်းမလျှောက်ခြင်း၊ ဆီးချိုရောဂါ၊ ကိုယ်ဝန်၊ ကိုယ်ဝန်ဆိပ်တက်ခြင်း သို့မဟုတ် ကျောက်ကပ်ရောဂါရှိပါက ဤစက်ကို အသုံးမပြုမီ သင့်ဆရာဝန်နှင့် တိုင်ပင်ပါ။
- ဤစက်ကို လက်ကောက်ဝတ် လုံးပတ် 13.0 စင်တီမီတာမှ 20.0 စင်တီမီတာအထိတွင် အသုံးပြု၍ သွေးပေါင်ချိန်တိုင်းနိုင်သည်။ လက်ကောက်ဝတ်လုံးပတ်က သတ်မှတ်လုံးပတ်ထက်ကျော်လွန်လျှင် လုံလောက်စွာ စိစစ်အတည်မပြုနိုင်ခြင်းကြောင့် သွေးပေါင်ချိန်တိုင်းတာချက်၏မှန်ကန်တိကျမှုကို ထိခိုက်နိုင်သည်။
- ဤစက်က သွေးစီးဆင်းမှုကို မထိခိုက်စေကြောင်း သေချာစေရန် တိုင်းတာနေစဉ် သင့်လက်မောင်းကို စောင့်ကြည့်ပါ။
- လေအိတ်ကို အလွန်အကျွံလေသွင်းပါက သင့်လက်ကောက်ဝတ်ကို မသက်မသာဖြစ်စေပြီး သွေးမလျှောက်ခြင်း သို့မဟုတ် အကြောဆိုင်းခြင်း ဖြစ်စေနိုင်သည်။ ထိုကဲ့သို့ဖြစ်လျှင် စက်ကိုဖြုတ်ပါ။
- သွေးစီးဆင်းမှု ကြားဖြတ်နှောင့်ယှက်ခံရခြင်းကြောင့် ပွန်းပဲ့ဒဏ်ရာဖြစ်နိုင်သဖြင့် မကြာခဏ သွေးပေါင်ချိန်တိုင်းတာခြင်း မပြုပါနှင့်။

သွေးပေါင်ချိန် တိုင်းတာမှု အပိုင်းအခြား

ဖိအား- 0-300 mmHg (0-40 kPa)

သွေးခုန်နှုန်း- 40-180 ကြိမ်/မိနစ်

အောက်သွေး- 40-130 mmHg (5.3-17.3 kPa)

အပေါ်သွေး- 60-230 mmHg (8-30.7 kPa)

အသေးစိတ် သိရှိရန် ဝတ်ဆင်နည်း လမ်းညွှန်ကို ကြည့်ပါ။



تعداد ضربان قلب: ۱۸۰-۴۰ بار در دقیقه  
فشار خون دیاستولیک: ۱۳۰-۴۰ میلی‌متر جیوه (۱۷.۳-۵.۳ کیلوپاسکال)  
(کیلوپاسکال ۷.۳۰-۸) میلی‌متر جیوه ۲۳۰-۶۰: فشار خون سیستولیک  
برای اطلاع از جزئیات، به «راهنمای استفاده» مراجعه کنید.

بدین وسیله، Huawei Device Co., Ltd. اعلام می‌دارد که این دستگاه با الزامات ضروری و دیگر مقررات مرتبط در دستورالعمل 2014/53/EU انطباق دارد.

متن کامل اعلامیه مطابقت اتحادیه اروپا (EU) و جدیدترین اطلاعات مربوط به لوازم جانبی و نرم‌افزار در این نشانی اینترنتی موجود است:  
<https://consumer.huawei.com/certification>.

### الزامات مربوط به قرارگیری در معرض فرکانس‌های رادیویی

دستگاه شما یک فرستنده و گیرنده رادیویی با توان کم است. همان‌طور که در دستورالعمل‌های بین‌المللی توصیه شده است، طراحی این دستگاه به گونه‌ای است که با محدودیت‌های وضع‌شده از سوی بازاری که دستگاه در آن عرضه می‌شود مطابقت دارد.

هنگامی که دستگاه در حال شارژ شدن است، مطمئن شوید که حداقل ۲۰ سانتی‌متر از بدنتان فاصله داشته باشد.

لطفاً برای مشاهده صفحه برچسب الکترونیکی، در دستگاه به « تنظیمات > درباره > اطلاعات قانونی

(Regulatory information < About < Settings)» بروید.

### اقدامات احتیاطی

- اگر از روش اندازه‌گیری استاندارد استفاده نمی‌کنید، ممکن است مقدار اندازه‌گیری‌شده برای فشار خون نادرست باشد.
- در مکان‌هایی که در آنها تجهیزات جراحی با فرکانس بالا (HF)، تجهیزات تصویربرداری تشدید مغناطیسی (MRI) و اسکنرهای توموگرافی رایانه‌ای (CT) وجود دارد، از این دستگاه استفاده نکنید. این کار ممکن است موجب کارکرد نادرست دستگاه و/یا نادقیق بودن مقدار اندازه‌گیری‌شده شود.
- در صورت مبتلا بودن به آریتمی‌های متداول از قبیل ضربان زود هنگام بطنی یا دهلیزی یا فیبریلاسیون دهلیزی؛ آرتریواسکلروز؛ پرفیوژن ضعیف؛ دیابت؛ باردار بودن؛ داشتن پره‌اکلامپسی یا بیماری کلیوی، قبل از استفاده از این دستگاه، با پزشک خود مشورت کنید.
- این دستگاه از محدوده دور مچ دست ۱۳.۰ تا ۲۰.۰ سانتی‌متر برای اندازه‌گیری فشار خون پشتیبانی می‌کند. اگر دور مچ دست بیشتر از این محدوده باشد، دقت اندازه‌گیری فشار خون ممکن است به‌دلیل کافی نبودن بررسی تحت تأثیر قرار بگیرد.
- در حین اندازه‌گیری، دست خود را به‌دقت مشاهده کنید تا مطمئن شوید که این دستگاه بر جریان خون تأثیر نمی‌گذارد.
- اگر کیسه هوا بیش از حد باد شده باشد، ممکن است موجب ایجاد ناراحتی در مچ دست شما و گرفتگی جریان خون یا خواب‌رفتگی دست شود. در این حالت، دستگاه را جدا کنید.
- از اندازه‌گیری فشار خون به دفعات زیاد خودداری کنید، زیرا ممکن است به‌دلیل تداخل در جریان خون، کیبودی به وجود آید.

### محدوده اندازه‌گیری فشار خون

فشار: ۳۰۰-۰ میلی‌متر جیوه (۴۰-۰ کیلوپاسکال)



## استفاده و ایمنی

- دمای ایده‌آل بین 5 تا 40 درجه سانتی‌گراد است.
- دستگاه و باتری را از حرارت شدید و نور مستقیم آفتاب دور نگه دارید. آنها را در داخل یا روی دستگاه‌های گرمایشی مانند ماکروویو، اجاق گاز یا رادیاتور قرار ندهید. از جدا کردن قطعات، تغییر دادن، انداختن یا فشار وارد کردن بر آن خودداری کنید. از فرو کردن اشیاء خارجی در آن، غوطه‌ور کردن آن در مایعات و وارد کردن نیرو یا فشار خارجی بر آن خودداری کنید، زیرا این کار ممکن است منجر به نشت مواد، گرم شدن بیش از حد، آتش گرفتن یا حتی انفجار آن شود.
- دستگاه دارای باتری داخلی و جدانشدنی است؛ سعی نکنید باتری را بیرون آورید؛ در غیر این صورت، دستگاه ممکن است آسیب ببیند.
- هنگام شارژ دستگاه، مطمئن شوید آداپتور برق به یک پریز در نزدیکی دستگاه وصل شده و به راحتی قابل دسترس است.
- برای تعیین اینکه آیا عملیات دستگاه با عملیات دستگاه پزشکی شما تداخل دارد یا خیر، با پزشک خود و کارخانه سازنده دستگاه مشورت کنید.
- این محصول برای مصرف به‌عنوان دستگاه پزشکی طراحی نشده است و هدف از آن تشخیص، درمان، معالجه یا پیشگیری از هیچ‌گونه بیماری نیست. تمام داده‌ها و اندازه‌گیری‌ها صرفاً باید جهت ارجاع شخصی استفاده شوند. اگر هنگام استفاده از دستگاه دچار ناراحتی پوستی شدید، آن را در بیاورید و با پزشک مشورت کنید.
- سازندگان دستگاه‌های تنظیم کننده ضربان قلب توصیه می‌کنند باید حداقل فاصله ای به اندازه 15 سانتی متر بین دستگاه و دستگاه تنظیم کننده ضربان قلب وجود داشته باشد. در صورت استفاده از ضربان ساز قلب، دستگاه را در طرف مخالف ضربان ساز قلب قرار دهید و دستگاه را در جیب جلوی خود نگذارید.
- مطمئن شوید که آداپتور برق با الزامات پیوست Q در IEC/EN 62368-1 مطابقت داشته باشد و طبق استانداردهای محلی یا ملی آزمایش و تأیید شده باشد.

## اطلاعات مربوط به دفع و بازیافت

نماد روی محصول، باتری، بروشور یا بسته‌بندی به این معنی است که دستگاه‌ها و باتری‌ها پس از پایان طول عمرشان، باید به نقاط جداگانه جمع‌آوری زباله برده شوند که توسط مقامات محلی در نظر گرفته شده است. با انجام این کار، تضمین می‌شود که پسماند تجهیزات الکتریکی و الکترونیکی به شیوه‌ای بازیافت و پالایش خواهد شد که مواد با ارزش آن حفظ و از سلامت انسان و محیط زیست محافظت شود. برای اطلاعات بیشتر، لطفاً با مسئولان محلی، فروشنده محصول یا نهاد خدمات دفع زباله‌های خنگی تماس بگیرید یا به وبسایت



<https://consumer.huawei.com/en/> مراجعه کنید.

انطباق با مقررات اتحادیه اروپا

- قد لا يكون قياس ضغط الدم دقيقاً إذا لم تكن تستخدم طريقة القياس المعيارية.
- لا تستخدم هذا الجهاز في مناطق تضم معدات جراحية عالية التردد (HF)، ومعدات التصوير بالرنين المغناطيسي (MRI)، وأجهزة التصوير المقطعي المحوسب (CT). فقد يؤدي ذلك إلى التشغيل الخاطئ للجهاز و/أو يتسبب في قراءة غير دقيقة.
- استشر طبيبك قبل استخدام هذا الجهاز إذا كنت مصاباً بحالة شائعة لعدم انتظام ضربات القلب، مثل النبضات الأذينية أو البطينية المبكرة أو الرجفان الأذيني، أو تصلب الشرايين، أو ضعف التروية الدموية، أو داء السكري، أو في حالة الحمل، أو الإصابة بتسمم الحمل أو مرض الكلى.
- يدعم هذا الجهاز نطاق محيط معصم يتراوح من 13.0 سم إلى 20.0 سم لقياسات ضغط الدم. فإذا كان محيط المعصم يتجاوز هذا النطاق، فقد تتأثر دقة قياس ضغط الدم بسبب التحقق غير الكافي.
- راقب ذراعك في أثناء القياس للتأكد من أن هذا الجهاز لا يؤثر في تدفق الدم.
- إذا نُفِخت الوسادة بصورة مفرطة، فقد تُسبب إزعاجاً لمعصمك وتؤدي إلى ركود الدم أو الشلل. وفي هذه الحالة، أزل الجهاز.
- لا تركز قياسات ضغط الدم أكثر من اللازم لأنه قد تحدث كدمات بسبب التداخل مع تدفق الدم.

### نطاق قياس ضغط الدم

الضغط: 0-300 ملم زئبقي (0-40 كيلو باسكال)

معدل النبض: 40-180 مرة/دقيقة

ضغط الدم الانبساطي: 40-130 ملم زئبقياً (5.3-17.3 كيلو باسكال)

ضغط الدم الانقباضي: 60-230 ملم زئبقياً (8-30.7 كيلو باسكال)

للحصول على تفاصيل، راجع دليل الارتداء.

فارسي

يُقبل من استخدامك هذا الجهاز، به <https://consumer.huawei.com/en/support/> مراجعته كنيدي و نام تجاري أن را در كادر جستجو وارد كنيدي تا جديدترین «راهنمای شروع به کار سریع» را مرور و دانلود كنيدي.

**دستگاهتان را تنظیم كنيدي**

برای استفاده از برنامه Huawei Health، دستگاه را با تلفنتان جفت كنيدي. لطفأ كد QR را در صفحه 1 اسكن كنيدي يا برای دانلود برنامه Huawei Health عبارت «Huawei Health» را در AppGallery يا در وبسایت [Consumer.huawei.com](https://consumer.huawei.com) جستجو كنيدي. دستگاهتان را در برنامه Huawei Health اضافه كنيدي و دستور العمل‌های روی صفحه را دنبال كنيدي تا جفت‌سازی تکمیل شود.

- هذا المنتج غير مصمم ليكون جهازًا طبيًا وليس الغرض منه تشخيص أي مرض، أو علاجه، أو منعه، أو الوقاية منه. يجب استخدام جميع البيانات والقياسات كمرجعية شخصية فقط. إذا كنت تواجه مشكلات تتعلق بالبشرة أثناء ارتداء الجهاز، فانزعه ثم استشر الطبيب.
- تأكد من توافق مهايئ الطاقة مع متطلبات الملحق Q الواردة في IEC/EN 62368-1، واختباره، واعتماده وفق المعايير الوطنية أو المحلية. معلومات حول التخلص من الجهاز وإعادة تدويره



يعني الرمز الموجود على المنتج أو البطارية أو المستندات أو مواد التعبئة أنه يجب التخلص من المنتجات والبطاريات في نقاط تجميع للنفايات منفصلة تحدها السلطات المحلية في نهاية عمرها. سيضمن ذلك إعادة تدوير ومعالجة نفايات الطاقة الكهربائية والإلكترونية (EEE) بطريقة تحافظ على المواد القيمة وتحمي صحة الإنسان والبيئة. لمزيد من المعلومات، يُرجى الاتصال بالسلطات المحلية، أو بائع التجزئة، أو خدمة التخلص من النفايات المنزلية، أو زيارة موقع الويب <https://consumer.huawei.com/en/>.

#### المطابقة للوائح الاتحاد الأوروبي (EU)

توضح شركة Huawei Device Co., Ltd بموجب هذا البيان أن هذا الجهاز متوافق مع المتطلبات الأساسية وغيرها من الأحكام ذات الصلة في توجيه الاتحاد الأوروبي 2014/53/EU.

يتوفر النص الكامل لإعلان المطابقة الخاص بالاتحاد الأوروبي، وأحدث المعلومات عن الملحقات والبرامج على عنوان الإنترنت التالي:

<https://consumer.huawei.com/certification>

#### متطلبات التعرض لتردد الراديو (RF)

جهازك هو جهاز إرسال واستقبال لاسلكي منخفض الطاقة. صُمم الجهاز ليتوافق مع القيود التي وضعها السوق الذي سيُطرح الجهاز فيه وفقاً لتوصيات المبادئ التوجيهية الدولية.

عند شحن الجهاز، تأكد من ابتعاده عن جسدك بمقدار 20 سم.

يُرجى الانتقال إلى الإعدادات < حول < المعلومات التنظيمية (Regulatory information < About < Settings) على الجهاز لعرض شاشة التسمية الإلكترونية.

## اللغة العربية

قبل استخدام الجهاز، نفضل بزيارة <https://consumer.huawei.com/en/support/> وادخل اسم التسويق في مربع البحث لتقييم أحدث دليل التشغيل السريع وتنزيله.

## إعداد جهازك

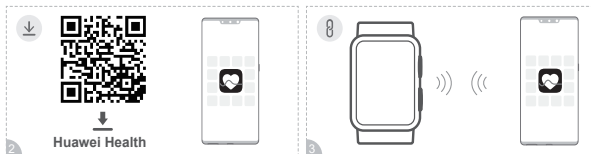
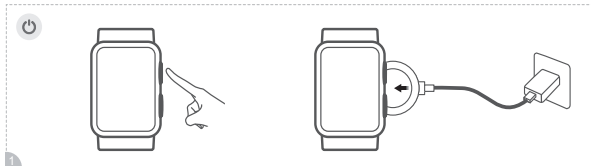
أقرن الجهاز بهاتفك باستخدام تطبيق Huawei Health. يُرجى مسح رمز QR في الصفحة 1 ضوئيًا أو البحث عن "Huawei Health" في AppGallery أو في [Consumer.huawei.com](https://consumer.huawei.com) لتنزيل تطبيق Huawei Health. أضف جهازك في تطبيق Huawei Health، واتبع التعليمات على الشاشة لإنهاء الإقتران.

## مناطق التفجير والمواد الصاعقة

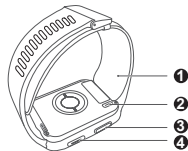
قم بإيقاف تشغيل هاتفك المحمول أو جهازك اللاسلكي في منطقة التفجير أو في المناطق الملصق عليها إيقاف تشغيل "أجهزة الراديو ثنائية الاتجاه" أو "الأجهزة الإلكترونية" لتجنب التشويش مع عمليات التفجير.

## التشغيل والسلامة

- درجات الحرارة المثالية تتراوح من 5 درجات مئوية إلى 40 درجة مئوية.
- احفظ الجهاز والبطارية بعيدًا عن الحرارة الزائدة وأشعة الشمس المباشرة. ولا تضعها على أجهزة التدفئة أو داخلها، كأفران الميكروويف، أو المواقد، أو أجهزة الإشعاع.
- الجهاز مزود ببطارية مدمجة غير قابلة للإزالة، فلا تحاول إزالة البطارية، وإلا قد يتلف الجهاز.
- عند شحن الجهاز، تأكد من توصيل محول الطاقة في مقبس قريب من الجهاز يسهل الوصول إليه.
- يُرجى استشارة الطبيب والشركة المصنعة للجهاز لتحديد ما إذا كان تشغيل جهازك قد يسبب تشويشًا عند تشغيل جهازك الطبي.
- توصي الشركات المصنعة لأجهزة تنظيم ضربات القلب بأن تكون هناك مسافة لا تقل عن 15 سم بين الجهاز ومنظم ضربات القلب وذلك لمنع التداخل المحتمل مع المنظم. إذا كنت تستخدم جهاز تنظيم نبضات القلب، فاحمل الجهاز في الجانب المقابل لجهاز تنظيم نبضات القلب ولا تحمل الجهاز في جيبك الأمامي.



4	3	2	1
الزر العلوي	الزر السفلي	زر إزالة الوسادة الهوائية	الوسادة الهوائية
دكمه بالا	دكمه پايين	دكمه برداشتن كيسه هوا	كيسه هوا





دليل بدء التشغيل السريع  
راهنمای راه اندازی سریع

MLY-B10/MLY-B11

EAC



31500HHN\_01