

# Dreame D20 Plus

Auto-Empty Robot Vacuum and Mop  
User Manual

DREAME



The illustrations in this manual are for reference only. Please refer to the actual product.

# Contents

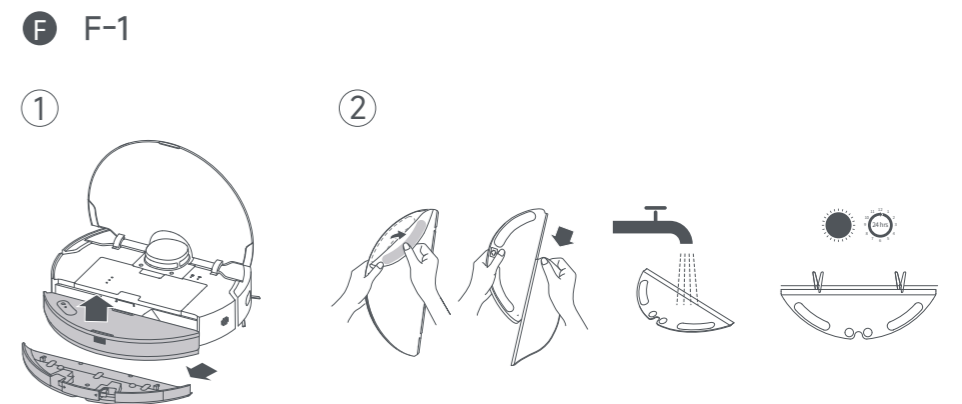
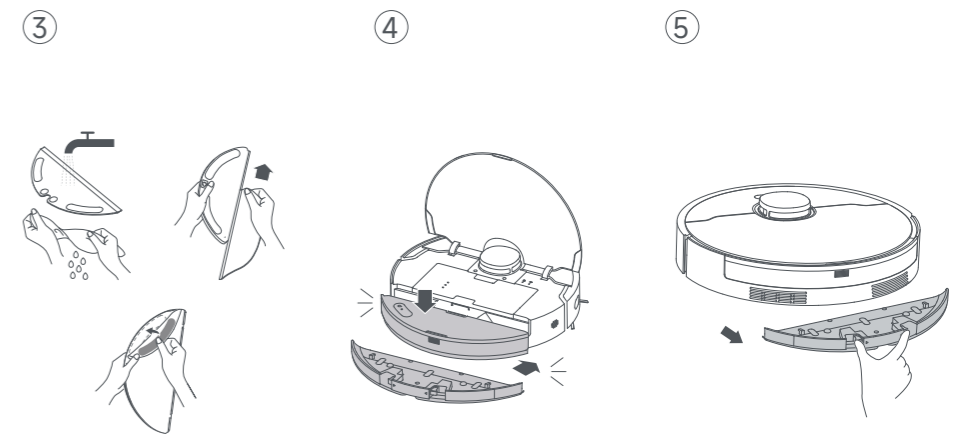
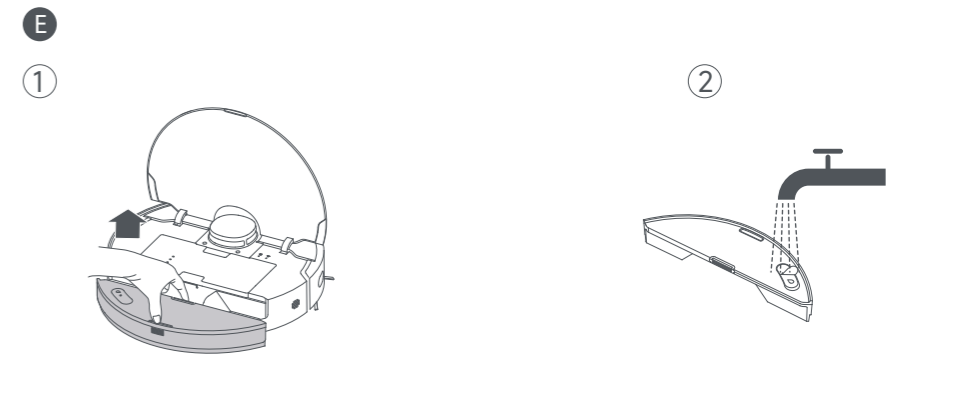
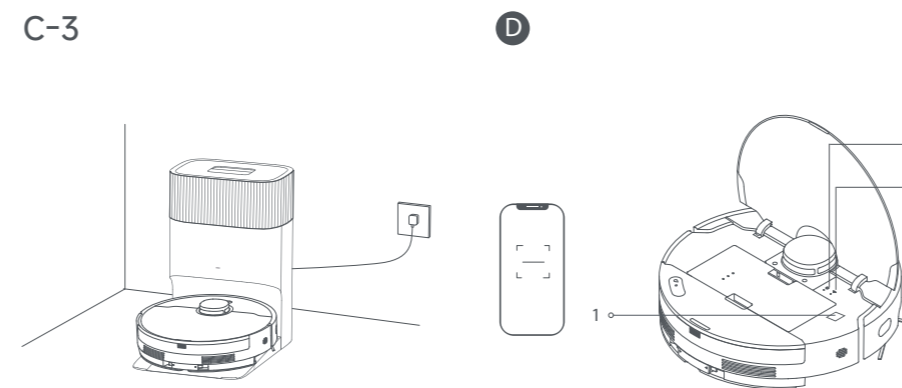
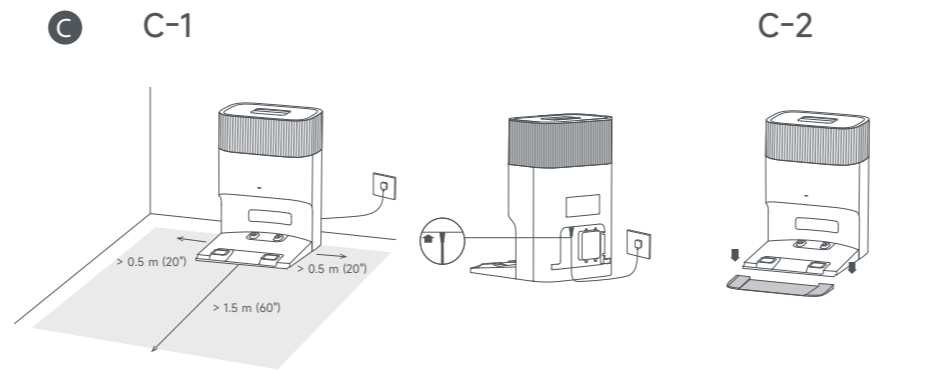
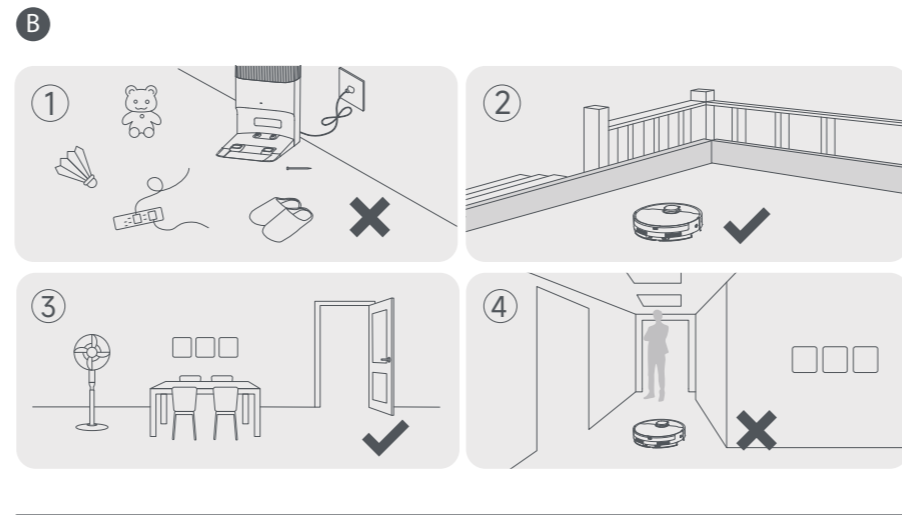
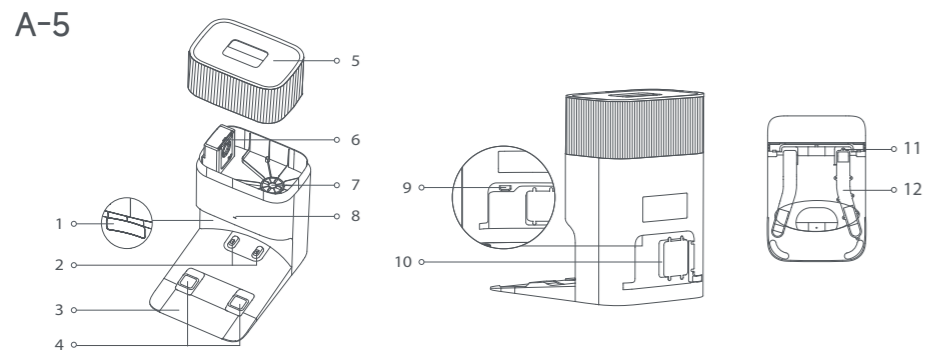
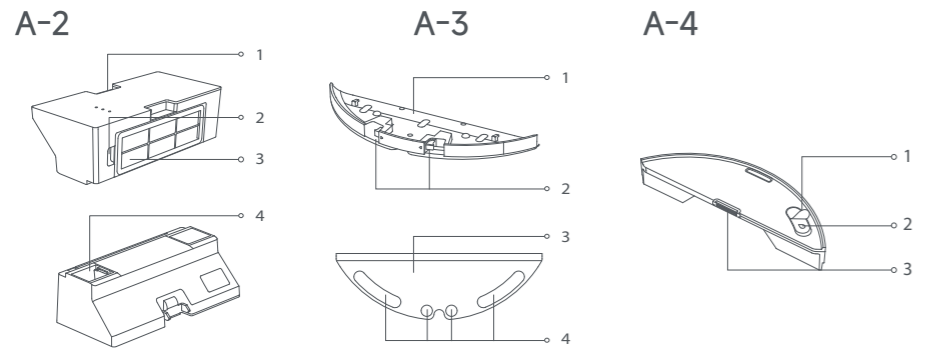
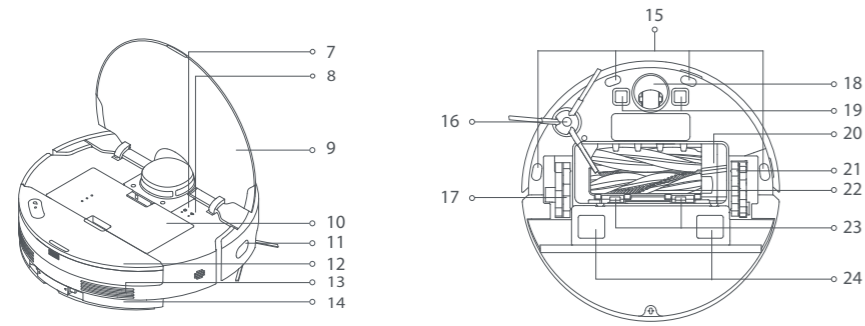
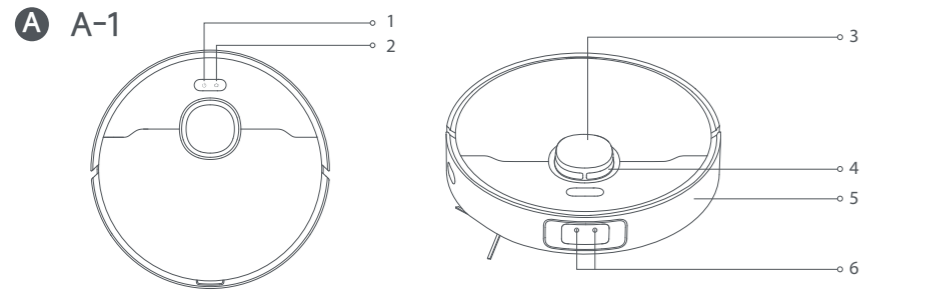
<b>EN</b>	User Manual	01
<b>DE</b>	Benutzerhandbuch	16
<b>FR</b>	Manuel d'utilisation	32
<b>IT</b>	Manuale utente	47
<b>ES</b>	Manual de usuario	62
<b>PL</b>	Instrukcja obsługi	77
<b>NL</b>	Gebruikershandleiding	93
<b>NO</b>	Brukerhåndbok	108
<b>SV</b>	Användarmanual	123
<b>EL</b>	Εγχειρίδιο χρήστη	138
<b>PT</b>	Manual do utilizador	153
<b>HE</b>	מדריך למשתמש	168
<b>AR</b>	دليل المستخدم	183

# Contents

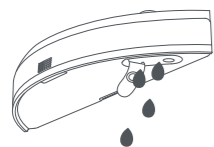
<b>TR</b>	Kullanıcı Kılavuzu .....	200
<b>VI</b>	Hướng dẫn sử dụng .....	215
<b>TH</b>	คู่มือการใช้งาน .....	230
<b>ID</b>	Panduan Pengguna .....	245
<b>ZH-HK</b>	用戶手冊 .....	260
<b>RU</b>	Руководство пользователя .....	272
<b>JA</b>	取扱説明書 .....	301
<b>FI</b>	Käyttöohjeet .....	328
<b>DA</b>	Brugermanual .....	343
<b>KK</b>	Пайдаланушы нұсқаулығы .....	358
<b>UZ</b>	Foydalanuvchi uchun qo'llanma .....	373
<b>UA</b>	Посібник користувача .....	388

# Contents

<b>CZ</b>	Uživatelská příručka .....	403
<b>HU</b>	Használati útmutató .....	418
<b>SL</b>	Uporabniški priročnik .....	433
<b>SR</b>	Uputstvo za upotrebu .....	448
<b>LT</b>	Naudotojo vadovas .....	463
<b>LV</b>	Lietotāja rokasgrāmata .....	478
<b>SK</b>	Príručka používateľa .....	493
<b>RO</b>	Manual de utilizare .....	508
<b>MS</b>	Manual Pengguna .....	523



③

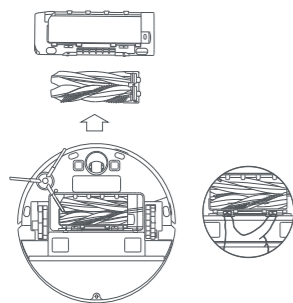


④

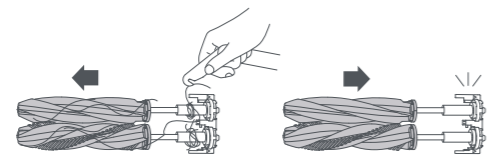


F-2

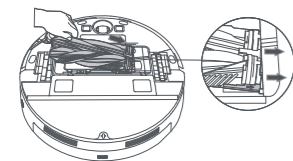
①



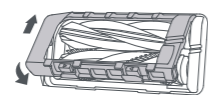
②



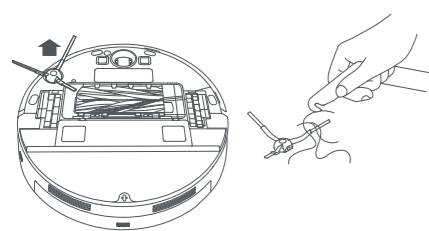
③



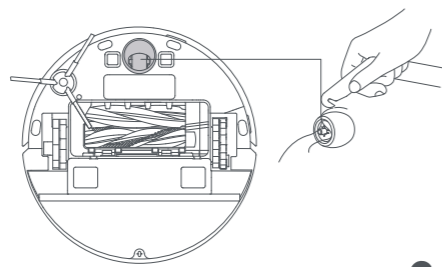
④



F-3

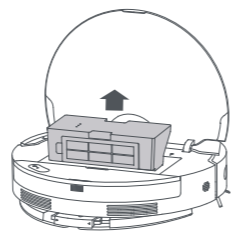


F-4

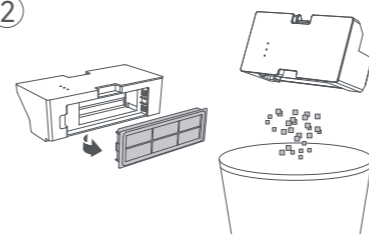


F-5

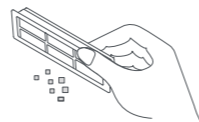
①



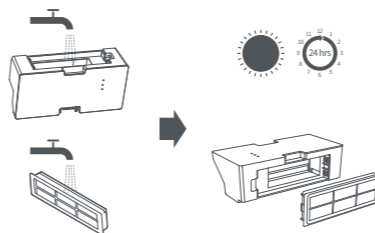
②



③

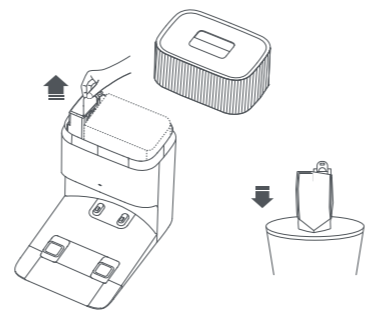


④

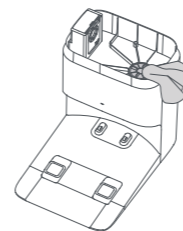


F-6

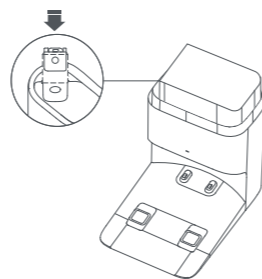
①



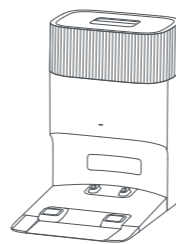
②



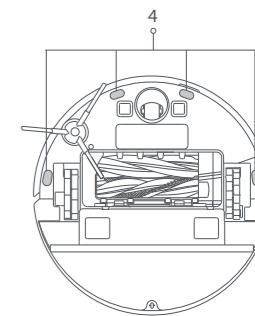
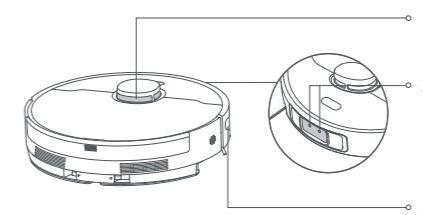
③



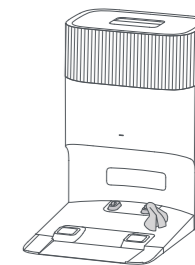
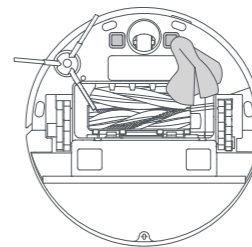
④



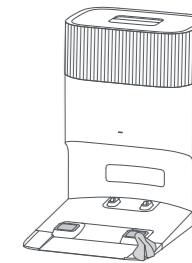
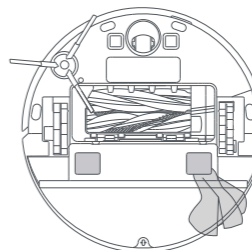
F-7



F-8

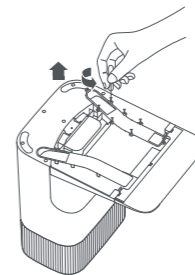


F-9

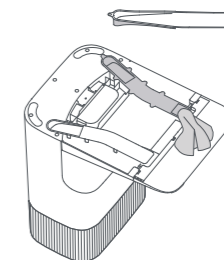


F-10

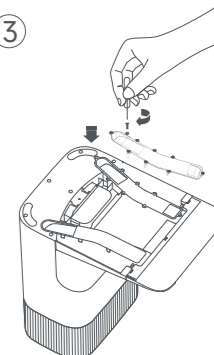
①



②



③



## Информация по технике безопасности

Во избежание поражения электрическим током, возгорания или травм, вызванных некорректным использованием устройства, перед началом работы внимательно прочтите руководство пользователя и сохраните его для дальнейшего использования.

### Ограничения по эксплуатации

- В целях обеспечения безопасной эксплуатации и во избежание рисков не допускается использование данного изделия детьми младше 8 лет и лицами с ограниченными физическими, сенсорными или умственными способностями, а также с ограниченным опытом или знаниями, без присмотра родителя или опекуна. Не позволяйте детям осуществлять чистку и техническое обслуживание устройства без присмотра.
- Данное устройство оснащено аккумулятором, который должны заменять только квалифицированные технические специалисты.
- Уберите посторонние предметы из зоны для уборки. Не позволяйте детям играть с устройством. Убедитесь, что дети и животные находятся на безопасном расстоянии от устройства во время работы.
- Запрещается устанавливать, заряжать и использовать устройство в ванной комнате и вблизи бассейнов.
- Данное устройство предназначено только для очистки пола в домашних условиях. Не используйте его на открытом воздухе, иных поверхностях, кроме пола, а также в коммерческих или промышленных помещениях.
- Если кабель питания поврежден, замените его специальным кабелем или комплектом, приобретенным у производителя или в соответствующем сервисном центре.

## Информация по технике безопасности

### Ограничения по эксплуатации

- Не используйте робота в областях, расположенных над полом, без защитного барьера.
- Запрещается переворачивать робота. Запрещается переносить робота держа его за крышку лидара, крышку самого робота или бампер.
- Используйте робот-пылесос в средах с температурой окружающей среды выше 0 °C или ниже 40 °C. Убедитесь, что на полу нет жидкостей или липких веществ.
- Во избежание повреждения или нарушения работы устройства из-за волочения предметов, перед его включением соберите все посторонние предметы с пола и уберите провода и кабели питания с пути движения устройства во время уборки.
- Уберите с пола хрупкие и мелкие предметы, чтобы робот не врезался в них и не повредил.
- Не допускайте попадания волос, пальцев и других частей тела во всасывающее отверстие робота.
- Запрещается использовать устройство в комнате со спящим младенцем или ребенком.
- Не размещайте на роботе детей, животных или какие-либо предметы, независимо от того, остановлен он или движется.
- Не используйте робота для уборки горящих веществ. Запрещается использовать робота для уборки воспламеняющихся или горючих жидкостей, агрессивных газов, неразбавленных кислот или растворителей.
- Не используйте робота для уборки твердых и острых предметов. Запрещается использовать робота для уборки камней, крупных кусков бумаги и других предметов, которые могут застрять в устройстве.

## Информация по технике безопасности

### Ограничения по эксплуатации

- Перед очисткой и ремонтом выключите устройство и отключите его от розетки.
- Запрещается протирать робота и базовую станцию влажным полотенцем или промывать жидкостью. После очистки моющихся деталей их необходимо полностью просушить перед повторной установкой и использованием.
- Используйте данное устройство согласно руководству пользователя. За убытки и ущерб, возникшие из-за несоблюдения инструкций, ответственность несет пользователь.

### Аккумулятор и зарядка

- Запрещается использовать аккумулятор или базовую станцию с функцией самоочистки от других производителей. Используйте только с блоком питания RCDD0301.
- Запрещается самостоятельно разбирать, ремонтировать или модифицировать аккумулятор или базовую станцию с функцией самоочистки.
- Запрещается размещать базовую станцию с функцией самоочистки рядом с источником тепла.
- Запрещается протирать или очищать зарядные контакты базовой станции с функцией самоочистки влажным полотенцем или влажными руками.
- Запрещается утилизировать старые аккумуляторы ненадлежащим образом. Неисправные аккумуляторы следует сдавать в соответствующие пункты переработки.

## Информация по технике безопасности

### Аккумулятор и зарядка

- Если кабель питания поврежден или сломан, немедленно прекратите использование устройства и обратитесь в службу послепродажного обслуживания.
- Перед транспортировкой убедитесь, что робот выключен, и по возможности храните его в оригинальной упаковке.
- Если робот не будет использоваться в течение длительного периода, полностью зарядите его, отключите и храните в сухом прохладном месте. Во избежание чрезмерной разрядки аккумулятора заряжайте робота не реже одного раза каждые три месяца.

### Техника безопасности при использовании лазера

- Лазерный датчик в этом изделии соответствует стандарту IEC 60825-1:2014/EN 60825-1:2014/A11:2021 для лазерных изделий класса 1. Избегайте прямого контакта с глазами во время использования такого устройства.

ЛАЗЕРНОЕ ИЗДЕЛИЕ КЛАССА 1  
ПОТРЕБИТЕЛЬСКОЕ ЛАЗЕРНОЕ ИЗДЕЛИЕ  
EN 50689:2021

## Информация по технике безопасности

### Меры предосторожности при хранении и транспортировке

- Продукт должен транспортироваться в упаковке. Не подвергайте продукт давлению или ударам во время транспортировки.
- Пожалуйста, избегайте сильных столкновений во время транспортировки.
- Не транспортируйте прибор при температуре выше 50 °C или ниже -20 °C.
- В течение короткого периода, например одного месяца, прибор рекомендуется хранить при температуре от -20 °C до 50 °C и относительной влажности 60 % ± 5 %. В течение длительного времени храните прибор при температуре окружающей среды от 0 °C до 40 °C.
- Утилизируйте прибор надлежащим образом. Когда его срок службы подойдет к концу, утилизируйте прибор в соответствии с местными законами и правилами страны или региона, в котором он используется.

Правила и условия реализации: без ограничений.

Импортер продает этот продукт; информацию об импортере см. на упаковке.

Сведения об импортере и контактная информация отдела послепродажного обслуживания указаны на упаковке.

Дата изготовления: см. на упаковке

Срок службы продукции 3 года.

## Информация по технике безопасности

### ВНИМАНИЕ!

Во избежание опасности из-за случайного сброса термовыключателя запрещается подавать питание на прибор через внешнее переключающее устройство, например таймер, или подключать его к цепи, которая регулярно включается и выключается энергосистемой.



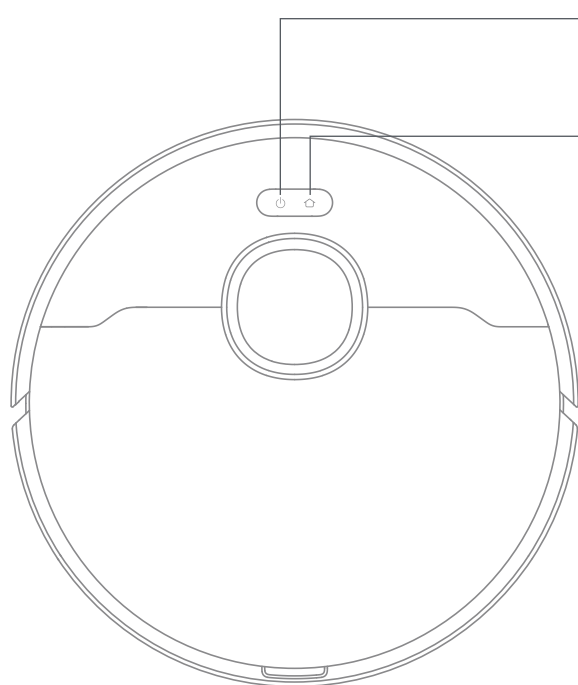
Только для использования в помещении



Прочитайте руководство пользователя

Настоящим компания Dreame Trading (Tianjin) Co., Ltd. заявляет, что тип радиооборудования RLD35GD соответствует требованиям Директивы 2014/53/EU. Полный текст декларации о соответствии нормативным требованиям ЕС доступен по следующему адресу: <https://global.dreametech.com>  
Подробное электронное руководство см. по адресу <https://global.dreametech.com/pages/user-manuals-and-faqs>

## Робот



- ⏻ **Кнопка питания/уборки**
  - Нажмите и удерживайте кнопку в течение 3 секунд, чтобы включить или выключить робота
  - Нажмите, чтобы начать уборку, когда робот включен

- 🏠 **Кнопка возврата на станцию/точечной уборки**
  - Нажмите кнопку, чтобы отправить робота обратно на базовую станцию
  - Нажмите и удерживайте кнопку в течение 3 секунд, чтобы начать точечную уборку

**Кнопочный индикатор состояния**

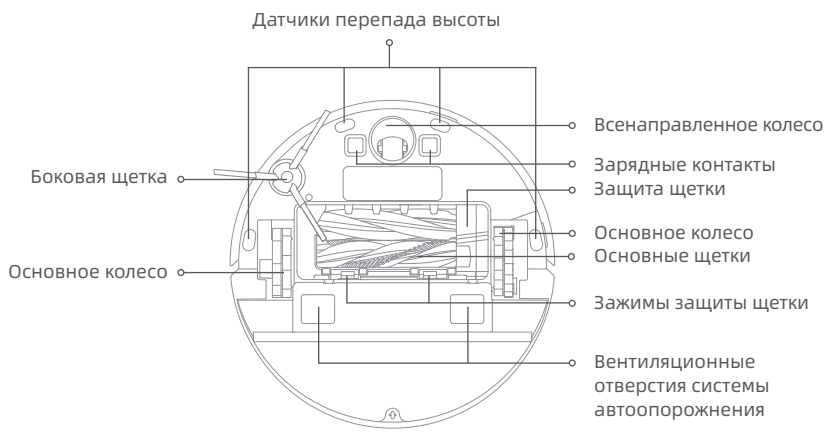
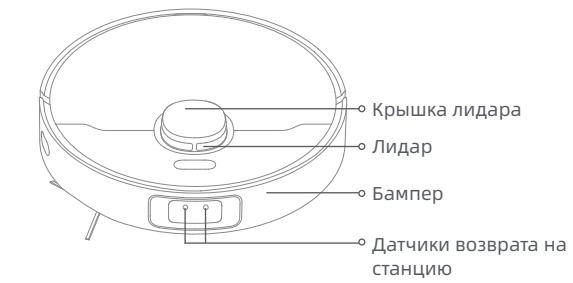
- **Постоянно горит белым:** уборка продолжается или уборка завершена
- **Быстро мигает оранжевым:** ошибка
- **Медленно мигает белым:** робот заряжается, когда уровень заряда аккумулятора не низкий

**Примечание.**

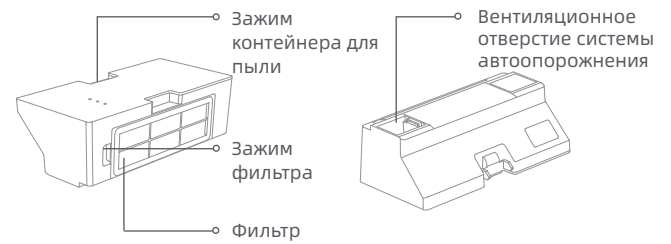
- Нажмите любую кнопку на роботе, чтобы поставить процесс на паузу, пока робот выполняет уборку или возвращается для зарядки.
- Блокировку от детей можно включить и выключить с помощью приложения Dreamehome.

# Обзор изделия

## Робот и датчики



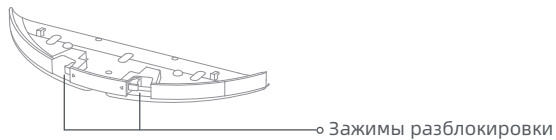
### Контейнер для пыли



## Обзор изделия

### Модуль швабры

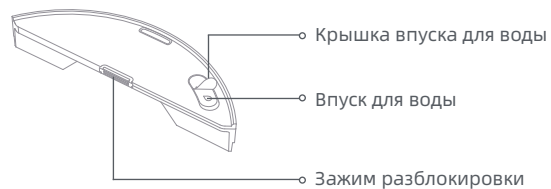
#### Держатель насадки для швабры



#### Насадка для швабры

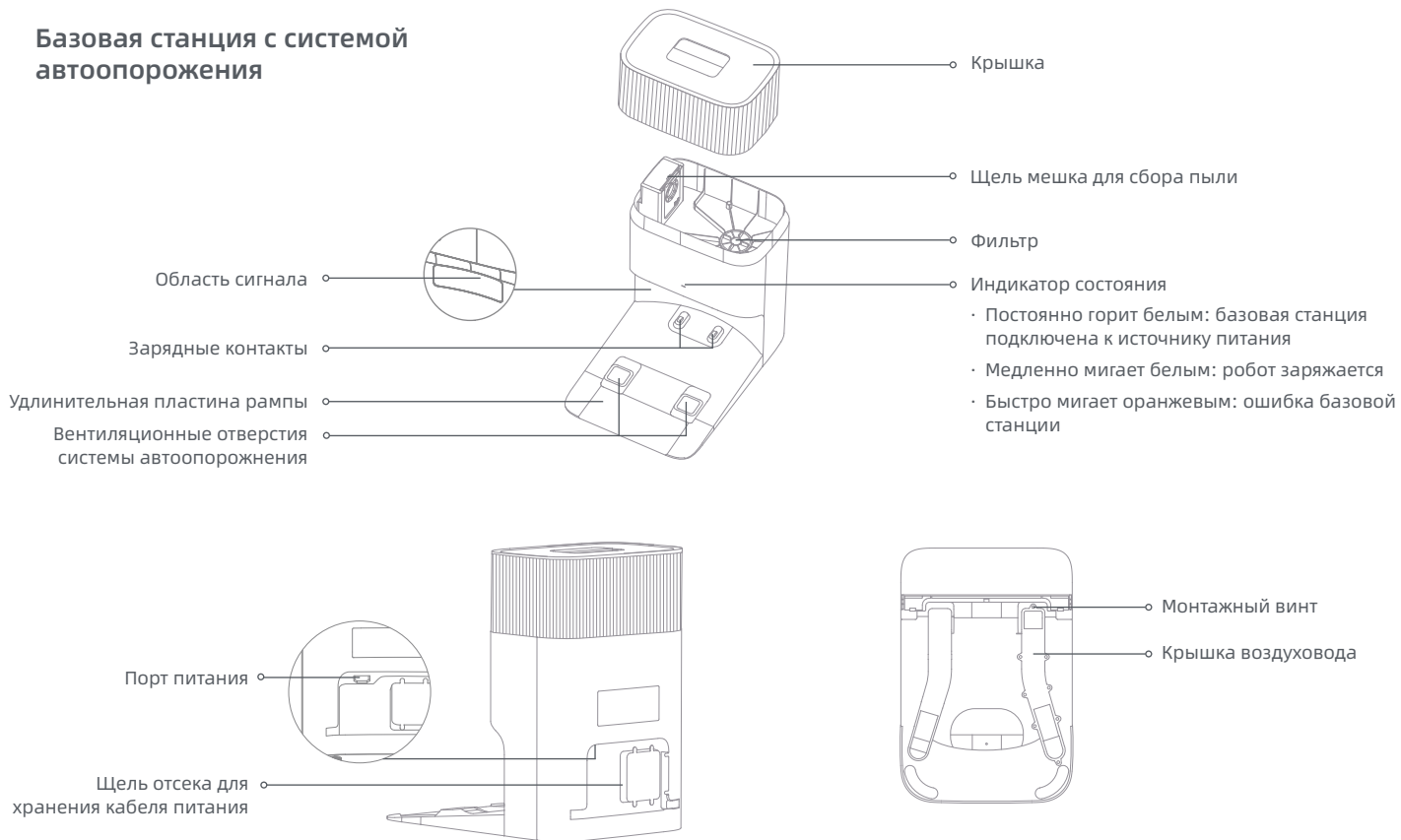


### Бак для воды

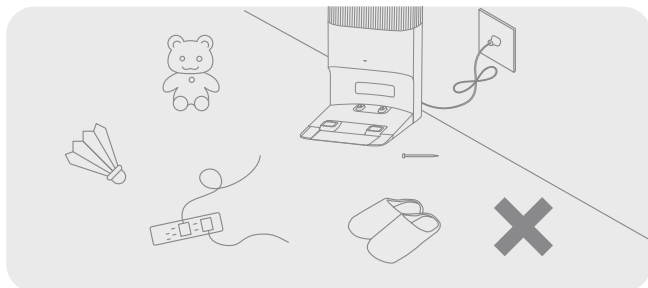


## Обзор изделия

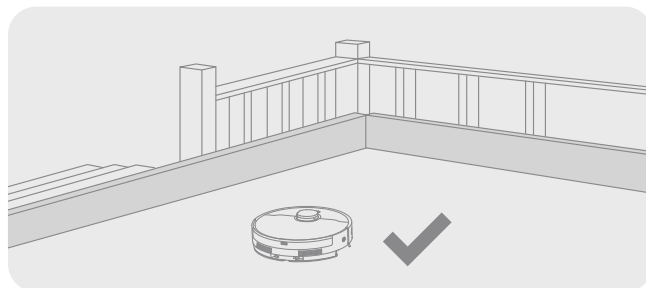
### Базовая станция с системой автоопорожнения



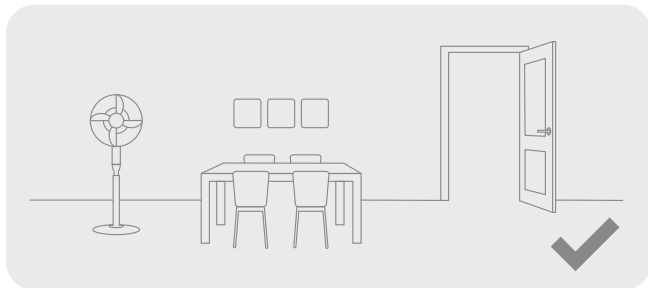
## Подготовка дома



Перед началом уборки уберите с пола неустойчивые, хрупкие, ценные или опасные предметы, а также кабели, одежду, игрушки, твердые и острые предметы, чтобы робот не запутался в них, не поцарапал/не опрокинул и не повредил такие предметы.



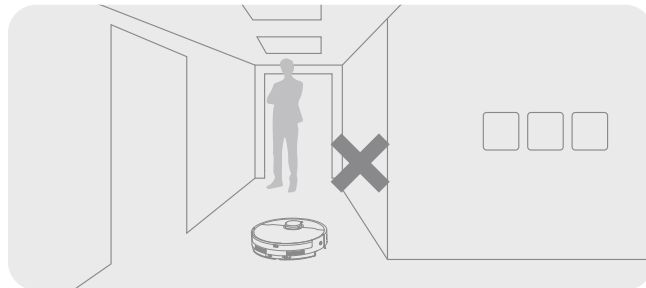
Перед уборкой установите физические барьеры у основания лестницы, чтобы обеспечить безопасность и бесперебойность работы робота.



Откройте дверь помещения, в котором будет проводиться уборка, и расставьте мебель таким образом, чтобы оставить больше пространства для уборки.

### Примечание.

- При первом использовании робота находитесь в зоне уборки, чтобы вовремя убирать посторонние предметы с его пути.
- Не допускайте засасывания пылесосом твердых предметов, таких как камни, стальные шарики и детали игрушек, а также острых предметов, таких как строительный мусор, битое стекло и гвозди. При несоблюдении данного требования на полу могут остаться царапины.



Не вставайте перед роботом, в дверном проеме или узком проходе, чтобы не препятствовать роботу с распознаванием зон предстоящей уборки.

## Перед использованием

### 1. Разместите базовую станцию и подключите ее к розетке

Расположите базовую станцию на максимально открытой поверхности в месте со стабильным сигналом Wi-Fi. Руководствуясь рисунком, оставьте достаточно места и уберите любые предметы из затененной области. Подсоедините кабель питания к базовой станции и подключите его к розетке.

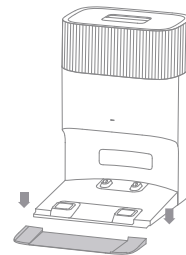


Надежно вставьте кабель питания так, чтобы загорелся индикатор.

#### Примечание.

- Убедитесь, что в области сигнала нет посторонних предметов.
- Рекомендуется размещать базовую станцию на кафельном или мраморном полу, так как на деревянном полу и коврах могут образоваться пятна от воды.

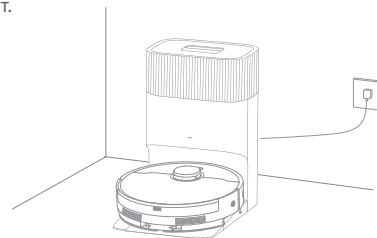
### 2. Установите удлинительную пластину ramпы



### 3. Зарядите робота

При установке робота совместите зарядные контакты в нижней части робота с зарядными контактами базовой станции: робот автоматически включится и начнет заряжаться.

После того, как робот будет полностью заряжен, индикаторы состояния на роботе и базовой станции останутся гореть в течение 10 минут, а затем погаснут.

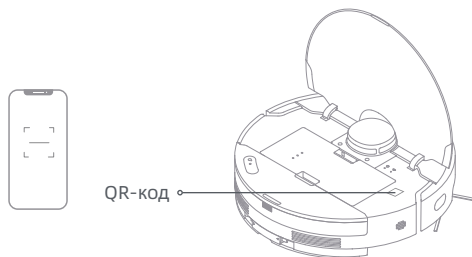


**Примечание.** Рекомендуется полностью зарядить робота перед первым использованием.

# Подключение к устройству с помощью приложения Dreamehome

## 1. Загрузка приложения Dreamehome

Отсканируйте QR-код, размещенный на роботе, или введите «Dreamehome» в поисковой строке магазина приложений, чтобы загрузить и установить приложение.



### Примечание.

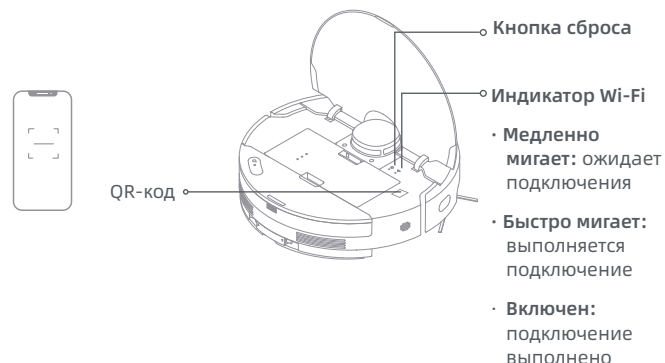
- Поддерживается только сеть Wi-Fi с частотой 2,4 ГГц.
- Приложение регулярно обновляется. Фактические действия могут отличаться от указанных в данном руководстве. Следуйте инструкциям, опираясь на текущую версию приложения.

## 2. Добавление устройства

Откройте приложение Dreamehome, нажмите «Отсканировать QR-код для подключения» и еще раз отсканируйте тот же QR-код на роботе, чтобы добавить устройство. Для завершения подключения к Wi-Fi следуйте подсказкам.

### Примечание.

- Чтобы сбросить настройки Wi-Fi, повторите шаг 2, а затем следуйте инструкциям, чтобы завершить подключение Wi-Fi.
- После подключения к домашней сети Wi-Fi устройство само будет пытаться автоматически восстановить соединение при сбоях (например, отключение электроэнергии или неуплата счетов). Это необходимо для обеспечения бесперебойной работы.
- Для отключения устройства от сети Wi-Fi нажмите и удерживайте кнопку сброса на роботе в течение 3 секунд.



## Порядок использования

### Включение/выключение

Чтобы включить робота, нажмите и удерживайте кнопку питания в течение 3 секунд. Индикатор питания должен загореться. Поместите робота на базовую станцию: робот должен автоматически включиться и начать процесс зарядки. Для выключения робота снимите его с базовой станции, после чего нажмите и удерживайте кнопку питания в течение 3 секунд.

### Быстрое построение карты

После первой настройки сети следуйте инструкциям в приложении, чтобы быстро построить карту. Робот начнет строить карту, не приступая к уборке. После того как робот вернется на базовую станцию, построение карты будет завершено и карта будет сохранена автоматически.

### Начало уборки

После включения робота нажмите кнопку питания, чтобы начать уборку. Робот выстроит точный маршрут, систематически очистит поверхности вдоль кромок и стен, а затем завершит уборку в каждой комнате по S-образному маршруту, чтобы обеспечить максимальную эффективность очистки.

#### Примечание.

- Рекомендуется, чтобы перед уборкой робот покинул базовую станцию. Не перемещайте базовую станцию, когда робот выполняет уборку. Это гарантирует, что робот беспрепятственно вернется на базовую станцию.
- После того как робот завершит уборку и автоматически вернется на базовую станцию, базовая станция запустит процесс автоопорожнения. В приложении доступны дополнительные настройки.

### Пауза/спящий режим

Во время работы робота нажмите на любую кнопку, чтобы сделать паузу в процессе уборки. Через 10 минут после приостановки робот автоматически перейдет в спящий режим. Все индикаторы на роботе выключаются. Для выхода из спящего режима нажмите любую кнопку на роботе или воспользуйтесь приложением.

**Примечание.** После приостановки и возврата робота на базовую станцию текущий процесс уборки будет прерван.

### Автоматическое возобновление уборки

Если заряд аккумулятора слишком низкий, робот автоматически вернется на базовую станцию для зарядки. После зарядки аккумулятора до соответствующего уровня робот возобновит выполнение незавершенных задач по уборке.

**Примечание.** Для использования данной функции откройте ее в приложении.

### Режим «Не беспокоить»


В режиме «Не беспокоить» робот не сможет возобновить уборку. В заводских настройках режим «Не беспокоить» выключен по умолчанию. Включить режим «Не беспокоить» или изменить его длительность можно в приложении. По умолчанию для режима «Не беспокоить» настроен период времени с 22:00 до 8:00.

#### Примечание.

- Уборка по расписанию при включенном режиме «Не беспокоить» будет выполняться как обычно.
- Робот возобновит уборку в месте остановки после выхода из режима «Не беспокоить».

## Порядок использования

### Точечная уборка

Если робот-пылесос находится в состоянии паузы, нажмите и удерживайте кнопку  в течение 3 секунд, чтобы перейти в режим точечной уборки. В этом режиме робот выполнит уборку квадратного участка 1,5 × 1,5 метра вокруг себя и затем вернется в исходное место после завершения точечной уборки.

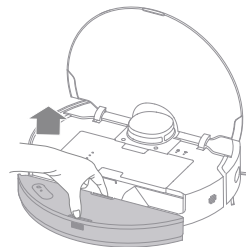
### Перезагрузка робота

Если робот не реагирует на команды или не выключается, нажмите и удерживайте кнопку питания в течение 10 секунд для его принудительного выключения. Затем нажмите и удерживайте кнопку питания в течение 3 секунд, чтобы включить робота.

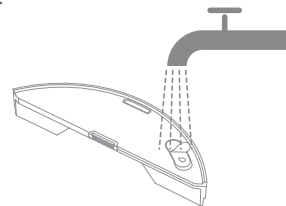
### Использование функции влажной уборки

**Примечание.** Для достижения лучших результатов рекомендуется пропылесосить полы не менее трех раз перед первой влажной уборкой.

1. Нажмите зажим разблокировки и выньте бак для воды.



2. Откройте крышку впуска для воды, наполните бак водой и плотно закройте крышку.

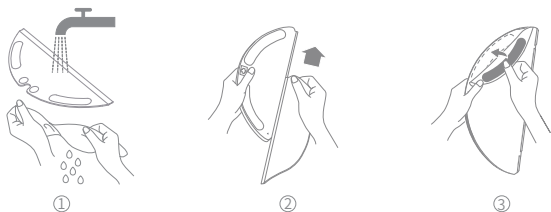


**Примечание.**

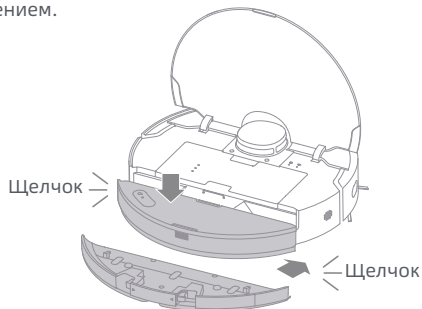
- Запрещается использовать чистящее или дезинфицирующее средство.
- Не наполняйте бак горячей водой, так как это может привести к его деформации.

## Порядок использования

3. Смочите насадку для швабры и выжмите лишнюю воду. Установите насадку для швабры, как показано на рисунке.



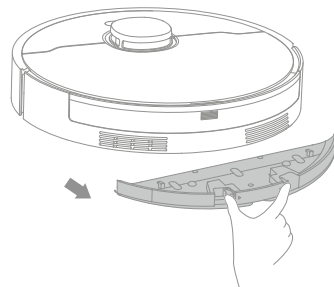
4. Вновь установите бак для воды и держатель насадки для швабры, как показано на рисунке: они должны встать на место со щелчком. Чтобы начать уборку, нажмите кнопку питания или воспользуйтесь приложением.



### Примечание.

- Не рекомендуется использовать функцию влажной уборки для ковров.
- Используйте приложение, чтобы при необходимости отрегулировать влажность насадки для швабры.

5. Когда робот вернется на зарядку после уборки, нажмите на зажимы разблокировки, чтобы снять держатель насадки для швабры, и промойте насадку для швабры, чтобы предотвратить появление плесени и запахов.



### Примечание.

- Мойте насадку для швабры после каждого использования и регулярно сливайте неиспользованную воду из бака для воды.
- Когда робот не выполняет влажную уборку, модуль швабры нужно снимать.

## Плановое обслуживание

### Компоненты

Для обеспечения надлежащей работы пылесоса рекомендуется выполнять его плановое обслуживание в соответствии с разделом «Использование принадлежностей» в приложении или с таблицей ниже.

Компонент	Частота обслуживания	Частота замены
Насадка для швабры	После каждого использования	Раз в 3-6 месяцев
Основные щетки	Раз в 2 недели	Раз в 6-12 месяцев
Боковая щетка		Раз в 3-6 месяцев
Фильтр контейнера для пыли		
Область сигнала	Раз в месяц	/
Зарядные контакты		
Вентиляционные отверстия системы автоопорожнения		
Лидар		
Датчики возврата на станцию		

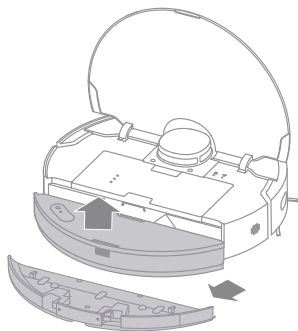
Компонент	Частота обслуживания	Частота замены
Бампер	Раз в месяц	/
Датчик края		
Всенаправленное колесо		
Датчики перепада высоты		
Нижняя часть робота		
Контейнер для пыли	Очищать по мере необходимости	
Основные колеса		
Бак для воды		
Мешок для сбора пыли	/	Раз в 2-5 месяцев

**Примечание.** Частота замены зависит от способа использования робота. При возникновении исключительных обстоятельств следует выполнить замену компонентов.

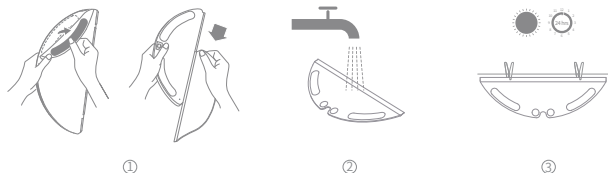
# Плановое обслуживание

## Модуль влажной уборки

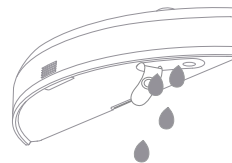
1. Снимите бак для воды и держатель насадки для швабры.



2. Снимите и промойте насадку для швабры только водой, затем полностью высушите насадку перед повторной установкой.

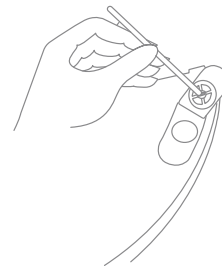


3. Вылейте воду из бака. Вымойте бак одной водой и дайте ему высохнуть на воздухе перед повторной установкой.



Примечание. Не ставьте бак для воды под прямые солнечные лучи.

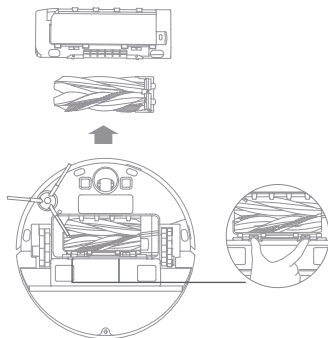
4. Если вода течет медленно или неравномерно, очистите отверстие для воздуха на крышке впуска для воды.



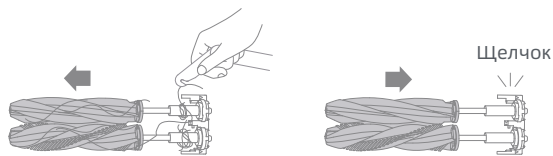
# Плановое обслуживание

## Основные щетки

1. Надавите на зажимы защиты щеток, чтобы извлечь защиту щеток и достать щетки из робота.

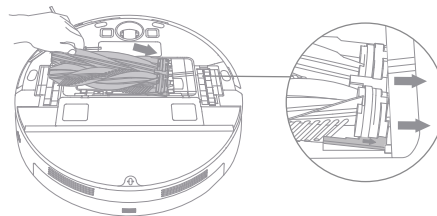


2. Выньте щетки, как показано на рисунке. С помощью подходящего инструмента для чистки удалите все волосы, запутавшиеся в щетках. После очистки плотно втолкните щетки в держатель основной щетки, пока они не встанут на место со щелчком.

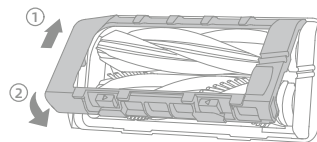


**Примечание.** Будьте осторожны, вынимая основные щетки, чтобы не допустить травму.

3. Вставьте держатель основной щетки в разъемы под наклоном вниз так, чтобы напечатанные стрелки были направлены вверх.



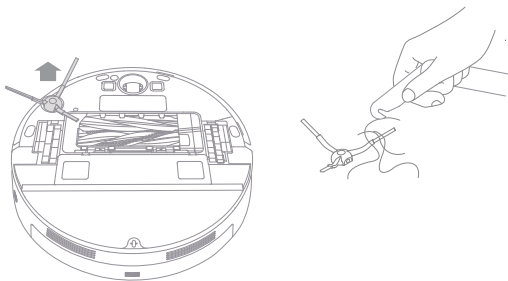
4. Совместите передний конец защиты щетки с прорезью, вставьте его вниз с наклоном, а затем зафиксируйте на месте.



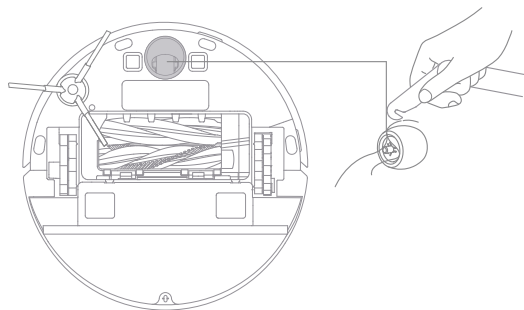
## Плановое обслуживание

### Боковая щетка

Снимите и очистите боковую щетку.



### Всенаправленное колесо



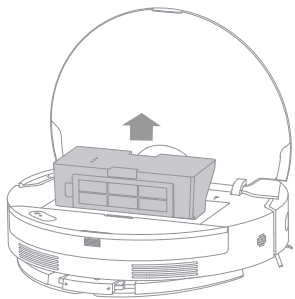
#### Примечание.

- Отделите ось и обод всенаправленного колеса с помощью небольшой отвертки. Не прилагайте чрезмерных усилий.
- Промойте всенаправленное колесо под проточной водой, тщательно просушите и установите на место.

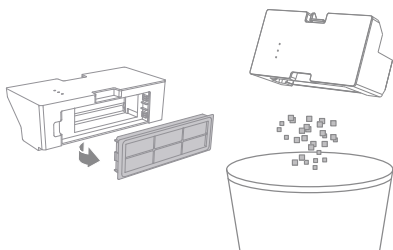
## Плановое обслуживание

### Контейнер для пыли и фильтр

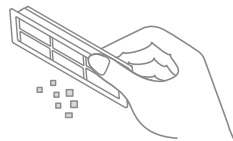
1. Откройте крышку робота и нажмите на зажим контейнера для пыли, чтобы снять его.



2. Снимите фильтр контейнера для пыли и опорожните контейнер.

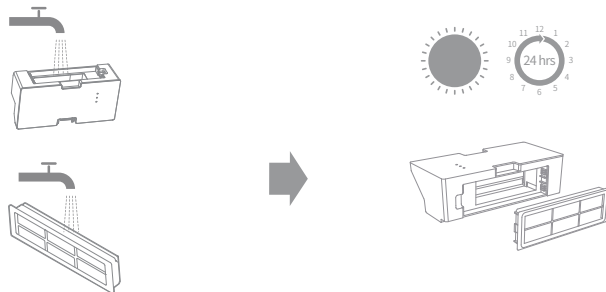


3. Осторожно постучите по корзине фильтра, чтобы удалить грязь.



**Примечание.** Не пытайтесь чистить фильтр щеткой, пальцами или острыми предметами, чтобы не повредить его.

4. Промойте контейнер для пыли и фильтр водой, а затем тщательно просушите их перед повторной установкой.



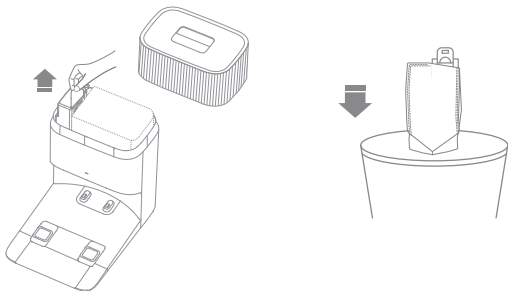
**Примечание.**

- Промывайте контейнер для пыли и фильтр только чистой водой. Запрещается использовать чистящее средство.
- Используйте контейнер для пыли и фильтр только после их полной просушки.

# Плановое обслуживание

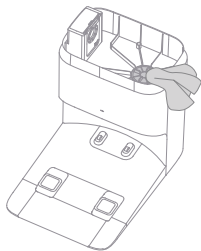
## Мешок для сбора пыли

1. Выньте и утилизируйте мешок для сбора пыли.

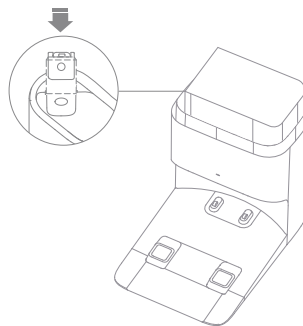


**Примечание.** Потяните ручку наружу, чтобы запечатать мешок для сбора пыли и предотвратить случайное выпадение пыли и грязи.

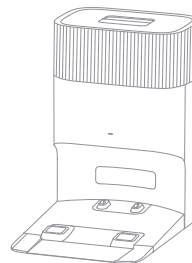
2. Очистите пыль и грязь с фильтра сухой тканью.



3. Установите новый мешок для сбора пыли.



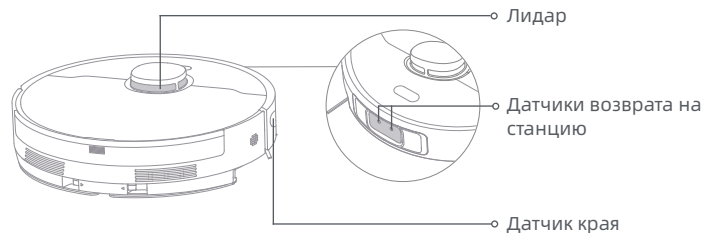
4. Установите крышку отсека для пыли на место.



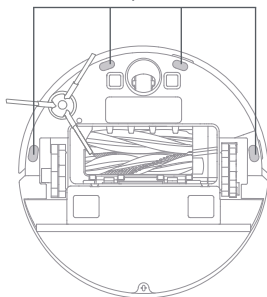
## Плановое обслуживание

### Датчики робота

Протрите датчики робота мягкой и сухой тканью, как показано на рисунке ниже:



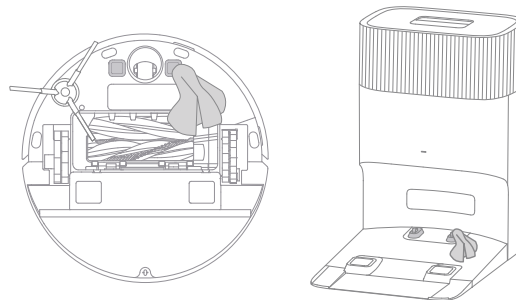
Датчики перепада высоты



**Примечание.** Влажная ткань может повредить чувствительные элементы робота и базовой станции. Для очистки используйте только сухую ткань.

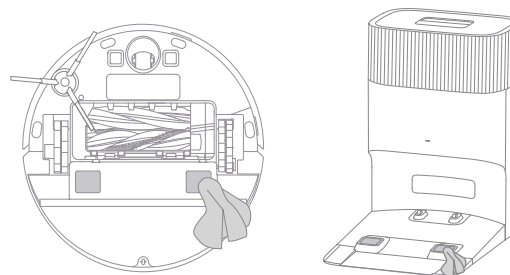
### Зарядные контакты и область сигнала

Очистите зарядные контакты и область сигнала мягкой и сухой тканью.



### Вентиляционные отверстия системы автоопорожнения

Протрите вентиляционные отверстия системы автоопорожнения робота и базовой станции мягкой и сухой тканью.

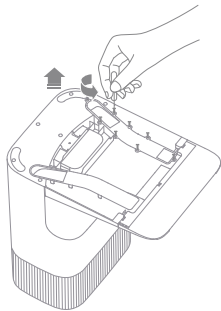


# Плановое обслуживание

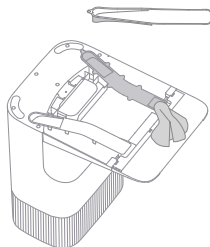
## Воздуховод

Если воздуховод засорен, очистите его, выполнив следующие действия.

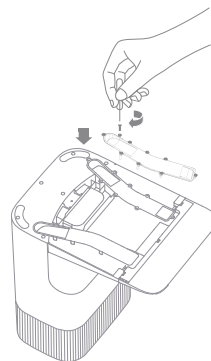
1. Открутите монтажные винты на крышке воздуховода и снимите крышку.



2. Проверьте, не заблокирован ли воздуховод посторонними предметами. При необходимости очистите его.



3. Установите крышку воздуховода на место.



## Аккумулятор

Робот оборудован высокопроизводительным литий-ионным аккумулятором. Для гарантии оптимальной работы следите, чтобы аккумулятор был заряжен. Если робот не используется в течение продолжительного времени, выключите и уберите его. Во избежание повреждений от глубокой разрядки аккумулятора заряжайте робота минимум один раз каждые три месяца.


## Устранение неисправностей

Проблема	Решение
Робот не включается.	<ul style="list-style-type: none"> <li>· Низкий заряд аккумулятора. Зарядите робота на базовой станции и повторите попытку.</li> <li>· Температура аккумулятора слишком высокая или слишком низкая. Рекомендуется использовать робот-пылесос в условиях с температурой окружающей среды выше 0 °C и ниже 40 °C.</li> </ul>
Робот не заряжается.	<ul style="list-style-type: none"> <li>· Базовая станция не подключена к источнику питания. Убедитесь, что оба конца кабеля питания корректно подключены.</li> <li>· Зарядные контакты базовой станции и робота слабо контактируют. Очистите зарядные контакты.</li> </ul>
Сбой подключения робота к сети Wi-Fi.	<ul style="list-style-type: none"> <li>· Неверный пароль от сети Wi-Fi. Убедитесь, что пароль для подключения к сети Wi-Fi введен верно.</li> <li>· Робот не поддерживает сеть Wi-Fi с частотой 5 ГГц. Убедитесь, что робот подключен к сети Wi-Fi с частотой 2,4 ГГц.</li> <li>· Слабый сигнал Wi-Fi. Убедитесь, что робот находится в зоне стабильного сигнала Wi-Fi.</li> <li>· Робот не готов к настройке. Выйдите из приложения и зайдите еще раз, затем повторите попытку согласно инструкциям.</li> </ul>
Робот не может найти базовую станцию и вернуться на нее.	<ul style="list-style-type: none"> <li>· Маршрут возврата для подзарядки заблокирован, например, закрыта дверь.</li> <li>· Базовая станция отключена от источника питания или была перемещена, пока робот выполнял уборку. Подключите базовую станцию к источнику электропитания или поместите робота на базовую станцию для зарядки.</li> <li>· Вокруг базовой станции слишком много препятствий. Расположите базовую станцию на более открытом пространстве.</li> <li>· Из-за перемещения робот может начать определять свое местоположение повторно. В случае сбоя повторного определения местоположения карта будет создана повторно. Если робот находится слишком далеко от базовой станции, он не сможет автоматически вернуться самостоятельно. В таком случае необходимо вручную вернуть робота на базовую станцию.</li> <li>· Протрите область сигнала базовой станции, чтобы удалить пыль или грязь.</li> </ul>
Робот застрял перед базовой станцией и не может вернуться на нее.	<ul style="list-style-type: none"> <li>· Проверьте, достаточно ли места с обеих сторон базовой станции и перед ней, чтобы робот не застрял.</li> <li>· Робот может скользить, если участок пола перед базовой станцией слишком мокрый. В таком случае необходимо убрать излишки воды и повторить попытку.</li> <li>· Рекомендуется переместить базовую станцию в другое место и повторить попытку.</li> <li>· Убедитесь, что удлинительная пластина рампы установлена правильно.</li> </ul>

## Устранение неисправностей

<p>Робот не выключается.</p>	<ul style="list-style-type: none"> <li>· Робота нельзя выключить во время зарядки. Чтобы выключить робота, рекомендуется убрать его с базовой станции, а затем нажать и удерживать кнопку питания в течение 3 секунд.</li> <li>· Если робота невозможно выключить согласно инструкциям, описанным в шаге 1, нажмите и удерживайте кнопку питания в течение 10 секунд, чтобы принудительно выключить его. Если проблема сохраняется, свяжитесь со службой послепродажного обслуживания.</li> </ul>
<p>Робот заряжается медленно.</p>	<ul style="list-style-type: none"> <li>· При низком заряде полная зарядка аккумулятора занимает около 6 часов.</li> <li>· Если робот используется при температуре, которая не соответствует установленному диапазону, скорость зарядки автоматически снижается, чтобы увеличить время использования аккумулятора.</li> <li>· Зарядные контакты робота и базовой станции могли загрязниться. Протрите их сухой тканью.</li> </ul>
<p>В процессе работы робота увеличивается уровень шума.</p>	<ul style="list-style-type: none"> <li>· Проверьте фильтр контейнера для пыли на наличие засора. При наличии засора очистите или замените фильтр.</li> <li>· В основных щетках или контейнере для пыли мог застрять твердый предмет. Проверьте и удалите все твердые предметы.</li> <li>· В основных щетках или боковой щетке мог запутаться посторонний предмет. Проверьте и удалите все посторонние предметы.</li> <li>· Переключите режим всасывания на «Стандартный» или «Тихий».</li> </ul>
<p>Робот не придерживается установленного маршрута.</p>	<ul style="list-style-type: none"> <li>· Перед началом использования робота все посторонние предметы, такие как кабели питания и тапки, необходимо убрать в сторону.</li> <li>· Основное колесо может скользить на влажной скользкой поверхности. Рекомендуется просушить влажные зоны перед началом использования робота.</li> </ul>
<p>Робот пропускает комнаты во время уборки.</p>	<ul style="list-style-type: none"> <li>· Убедитесь, что двери в комнаты, которые необходимо убрать, открыты.</li> <li>· Убедитесь, что высота дверного порога в комнату не превышает 2 см. Робот не может переезжать через высокие пороги или ступеньки.</li> <li>· Пространство перед комнатой, которую необходимо убрать, может быть влажным и скользким, поэтому робот скользит и работает некорректно. Попробуйте просушить пол перед началом использования робота.</li> </ul>

## Устранение неисправностей

Проблема	Решение
Робот не может возобновить уборку после подзарядки.	<ul style="list-style-type: none"> <li>· Убедитесь, что режим «Не беспокоить» выключен. В противном случае робот не сможет возобновить уборку.</li> <li>· Робот не возобновит уборку, после того как вы вручную разместите его на базовой станции или отправите на подзарядку с помощью приложения, или нажав кнопку .</li> </ul>
Базовая станция не удаляет содержимое контейнера для пыли автоматически.	<ul style="list-style-type: none"> <li>· Проверьте, заполнен ли мешок для сбора пыли в отсеке для пыли.</li> <li>· Если мешок для сбора пыли не заполнен, проверьте вентиляционные отверстия системы автоопорожнения робота, базовой станции или контейнера для пыли на наличие посторонних предметов. При наличии таких посторонних предметов своевременно прочистите соответствующую деталь.</li> </ul>
Вода из бака для воды не выходит совсем или выходит в очень малом количестве.	<ul style="list-style-type: none"> <li>· Проверьте, есть ли вода в баке для воды.</li> <li>· Очистите отверстие для воздуха на крышке впуска для воды.</li> <li>· Очистите насадку для швабры, если она загрязнилась.</li> <li>· Убедитесь, что насадка для швабры и держатель насадки для швабры установлены правильно в соответствии с руководством пользователя.</li> </ul>
Робот вернется на базовую станцию, не выполнив задачу автоопорожнения.	<ul style="list-style-type: none"> <li>· Режим «Не беспокоить» не позволяет роботу выполнять задачу автоопорожнения.</li> </ul>

Для получения дополнительной технической поддержки свяжитесь с нами на сайте <https://global.dreametech.com>.

## Технические характеристики

### Робот

Модель	RLD35GD
Время зарядки	Около 6 ч
Номинальное напряжение	14,4 V $\approx$
Номинальная мощность	75 W
Рабочая частота	2400-2483,5 MHz
Макс. выходная мощность	< 20 dBm

При обычных условиях использования, между антенной данного оборудования и телом пользователя должно сохраняться расстояние не менее 20 см.

### Базовая станция / База для зарядки

Энергопотребление в режиме ожидания:  $\leq 0,5$  Вт (в течение 15 минут после отбытия робота с базовой станции/базы для зарядки)

### Робот – пылесос и базовая станция / База для зарядки

Энергопотребление в состоянии подключения к сети в режиме ожидания:  $\leq 2$  Вт (в течение 20 минут после полной зарядки батареи робота-пылесоса)

Энергопотребление в режиме ожидания:  $\leq 0,5$  Вт (в течение 20 минут после полной зарядки батареи робота-пылесоса)

### Базовая станция с системой автоопорожнения

Модель	RCDD0301
Номинальный вход	220-240 V $\sim$ 50-60 Hz
Номинальный выход	20 V $\approx$ 1 A
Номинальная мощность (во время опорожнения пыли)	700 W

## Извлечение и утилизация аккумулятора

Встроенный литий-ионный аккумулятор содержит вещества, представляющие опасность для окружающей среды. Перед утилизацией аккумулятора в соответствующем пункте переработки его должен извлечь из устройства квалифицированный специалист.

- для утилизации аккумулятор необходимо вынуть из устройства;
- при извлечении аккумулятора устройство должно быть отключено от электросети;
- аккумулятор необходимо утилизировать безопасным способом.

### ВНИМАНИЕ!

Перед извлечением аккумулятора отключите устройство от источника питания и максимально израсходуйте заряд аккумулятора.

Ненужные аккумуляторы необходимо утилизировать в приспособленном для этого месте.

Запрещается оставлять устройство при высокой температуре во избежание взрывов.

При нарушении правил эксплуатации, из аккумулятора может вылиться жидкость. В случае контакта с такой жидкостью промойте пораженный участок водой и обратитесь за медицинской помощью.

### Инструкции по извлечению:

1. Переверните робота, с помощью подходящего инструмента открутите винты на его задней части, а затем снимите крышку.
2. Чтобы извлечь аккумулятор, отсоедините клеммы между аккумулятором и печатной платой.

### Информация об утилизации и переработке отходов электрического и электронного оборудования



Все устройства с символом раздельного сбора отработанного электрического и электронного оборудования (Директива WEEE 2012/19/EU) следует утилизировать отдельно от несортируемых бытовых отходов. С целью охраны здоровья и защиты окружающей среды, такое оборудование необходимо сдавать на переработку в специальные пункты приема электрического и электронного оборудования, определенные правительством или местными органами власти. Правильная утилизация и переработка помогут предотвратить возможные негативные последствия для окружающей среды и здоровья человека. Для получения информации о местонахождении и порядке приема устройств в пунктах приема обратитесь в компанию, занимающуюся установкой оборудования, или в местные органы власти.