



# Посудомоечная машина

**SMV4EVX14E**

**[ru]** Инструкция по эксплуатации

## Оглавление

Безопасность.....	3
Избегайте порчи имущества .....	6
Защита окружающей среды и экономия.....	6
Настройка и подключение.....	7
Знакомство с прибором.....	9
Программы .....	10
Дополнительные функции .....	12
Оснащение.....	12
Перед первым использованием.....	15
Система умягчения.....	15
Система ополаскивания.....	17
Моющее средство .....	18
Посуда .....	20
Стандартное управление.....	22
Базовые установки .....	23
Home Connect .....	25
Подключение прибора к домашней сети WLAN (Wi-Fi).....	26
Очистка и уход.....	27
Устранение неисправностей .....	30
Транспортировка, хранение и утилизация .....	40
Сервисная служба .....	41
Технические характеристики .....	42

## **Безопасность**

Соблюдайте информацию о безопасности, чтобы иметь возможность безопасно использовать свое устройство.

Здесь вы найдете общую информацию об этом руководстве.

- Внимательно прочтите данное руководство. Только в этом случае вы сможете безопасно и эффективно использовать устройство.
- Данное руководство предназначено для пользователей устройства.
- Соблюдайте инструкции по технике безопасности и предупреждения.
- Сохраните инструкции и информацию о продукте для использования в будущем или последующих владельцев.
- Проверьте устройство после распаковки. Не подключайте устройство, если оно было повреждено при транспортировке.

### **Использование по назначению**

Для безопасного и правильного использования устройства соблюдайте инструкции по использованию по назначению.

Используйте устройство только:

- согласно данному руководству.
- для мытья домашней посуды.
- в частных домохозяйствах и в закрытых помещениях в домашних условиях.
- Максимум до 4000 м над уровнем моря.

### **Ограничение группы пользователей**

Не допускайте рисков для детей и подверженных опасности лиц. Это устройство может использоваться детьми в возрасте от 8 лет и старше, а также лицами с ограниченными физическими, сенсорными или умственными способностями, или с недостатком опыта и/или знаний, если они находятся под присмотром или были проинструктированы о безопасном использовании устройства и связанных с этих опасностей.

Дети не должны играть с устройством.

Очистка и обслуживание пользователем не должны производиться детьми без присмотра.

Не подпускайте детей младше 8 лет к устройству и соединительному кабелю.

### **Безопасная установка**

При установке устройства соблюдайте указания по технике безопасности.

#### **ВНИМАНИЕ - Опасность получения травм!**

Неправильная установка может привести к травмам.

- ▶ При настройке и подключении устройства следуйте инструкциям руководства пользователя и инструкции по сборке.

#### **ВНИМАНИЕ - Опасность поражения электрическим током!**

Неправильная установка опасна.

- ▶ Подключайте устройство и используйте его только в соответствии с данными на заводской табличке.
- ▶ Подключайте устройство к сети переменного тока только через правильно установленную розетку с заземлением.
- ▶ Система защитного провода электроустановки здания должна быть установлена в соответствии с предписаниями.
- ▶ Запрещается оснащать прибор внешним переключателем, например, таймером или пультом дистанционного управления.
- ▶ При установке устройства сетевая вилка сетевого кабеля должна быть в свободном доступе, или, если свободный доступ невозможен, в стационарно установленной электроустановке должен быть установлен многополюсный разделитель в соответствии с правилами монтажа.
- ▶ При установке устройства следите за тем, чтобы шнур питания не был защемлен или поврежден.

#### **ВНИМАНИЕ - Пожароопасность!**

Использование удлиненного шнура питания и неутвержденных адаптеров опасно.

- ▶ Не используйте удлинители или блоки розеток с несколькими розетками.
- ▶ Если шнур питания слишком короткий, обратитесь в сервисную службу.
- ▶ Используйте только адаптеры, одобренные производителем.

**⚠ ВНИМАНИЕ - Опасность поражения электрическим током!**

Перерезать наливной шланг или погружать клапан Аквастоп в воду опасно.

▶ Никогда не погружайте пластиковый корпус в воду. Пластиковый корпус наливного шланга содержит электрический клапан.

▶ Никогда не перерезайте наливной шланг. Электрические соединительные линии находятся в подающем шланге.

**⚠ ВНИМАНИЕ - Риск получения травмы!**

При открывании и закрывании дверцы прибора двигаются шарниры, которые могут вызвать травмы.

▶ Если встроенные устройства или устройства, которые могут быть интегрированы, не находятся в нише и, таким образом, имеется доступ к боковой стенке, область шарниров должна быть облицована сбоку. Чехлы можно приобрести у специализированных дилеров или в нашей службе поддержки клиентов.

**⚠ ВНИМАНИЕ - Опасность опрокидывания!**

Неправильная установка может привести к опрокидыванию устройства.

▶ Устанавливайте только встраиваемые шкафы или шкафы, которые можно встроить под сплошную столешницу, прочно соединенную с соседними шкафами.

**⚠ ВНИМАНИЕ - Опасность серьезного ущерба для здоровья!**

Несоблюдение указаний по технике безопасности и инструкций по применению на упаковке чистящих средств и ополаскивателей может привести к серьезному ущербу для здоровья.

▶ Соблюдайте указания по технике безопасности и указания по применению на упаковке чистящих средств и ополаскивателей.

**⚠ ВНИМАНИЕ - Опасность взрыва!**

- Растворители в промывочной камере устройства могут привести к взрыву.

▶ Никогда не добавляйте растворители в зону промывки устройства.

- Сильно едкие или сильноокислотные чистящие средства в сочетании с алюминиевыми деталями в зоне промывки устройства могут привести к взрывам.

▶ Никогда не используйте сильнощелочные или сильноокислотные чистящие средства, особенно из коммерческого или промышленного сектора, для очистки алюминиевых деталей (например, жироулавливающих фильтров вытяжек или алюминиевых поддонов), например, для обслуживания машины.

**⚠ ВНИМАНИЕ - Риск получения травмы!**

- Открытая дверца прибора может привести к травмам.

▶ Во избежание несчастных случаев, напр., открывайте дверцу прибора только для загрузки и выгрузки посуды.

▶ Не садитесь и не вставайте на открытую дверцу прибора.

- Ножи и посуда с острыми концами могут стать причиной травм.

▶ Кладите ножи и столовые приборы с острыми концами в корзину для столовых приборов, подставку для ножей или ящик для столовых приборов острой стороной вниз.

**⚠ ВНИМАНИЕ - Опасность ожога!**

При открытии дверцы прибора во время выполнения программы из прибора может выплеснуться горячая вода.

▶ Осторожно откройте дверцу прибора во время выполнения программы.

**⚠ ВНИМАНИЕ - Опасность опрокидывания!**

Перегруженные корзины для посуды могут привести к опрокидыванию прибора.

▶ Никогда не перегружайте корзины для посуды отдельно стоящих приборов.

**⚠ ВНИМАНИЕ - Опасность поражения электрическим током!**

- Проникновение влаги может привести к поражению электрическим током.

▶ Используйте устройство только в закрытых помещениях.

▶ Никогда не подвергайте устройство воздействию высоких температур и влаги.

▶ Не используйте для очистки устройства паровой очиститель или очиститель высокого давления.

- Поврежденная изоляция шнура питания опасна.

▶ Никогда не прикасайтесь к сетевому кабелю горячими частями устройства или контактные источники тепла.

▶ Никогда не касайтесь шнура питания острыми предметами или краями.

▶ Никогда не перегибайте, не сдавливайте и не модифицируйте шнур питания.

 **ВНИМАНИЕ - Опасность поражения электрическим током!**

- Поврежденное устройство или поврежденный шнур питания опасны.

▶ Никогда не используйте поврежденное устройство.

▶ Никогда не используйте устройство с треснутой или сломанной поверхностью.

▶ Никогда не тяните за шнур питания, чтобы отключить устройство от источника питания. Всегда тяните за вилку сетевого шнура.

▶ Если устройство или шнур питания повреждены, немедленно отсоедините шнур питания или отключите предохранитель в блоке предохранителей и перекройте водопроводный кран.

▶ Обратитесь в сервисную службу.


▶ Ремонт устройства могут выполнять только обученные специалисты.

- Неправильный ремонт опасен.

▶ Ремонт устройства могут выполнять только обученные специалисты.

▶ Для ремонта устройства можно использовать только оригинальные запасные части.

▶ Если сетевой кабель данного устройства поврежден, его необходимо заменить специальным соединительным кабелем, который можно приобрести у производителя или в его сервисной службе.

 **ВНИМАНИЕ - Опасность удушья!**

- Дети могут натянуть упаковочный материал на голову или завернуться в него и задохнуться.

▶ Храните упаковочный материал в недоступном для детей месте.

▶ Не позволяйте детям играть с упаковочным материалом.

- Дети могут вдохнуть или проглотить мелкие детали и задохнуться.

▶ Храните мелкие детали в недоступном для детей месте.

▶ Не позволяйте детям играть с мелкими деталями.

 **ВНИМАНИЕ - Опасность повреждения здоровья!**


Дети могут запереться в устройстве и подвергнуть свою жизнь опасности.

▶ В случае устаревших устройств вытащите вилку сетевого кабеля из сетевого кабеля, затем перережьте сетевой кабель и разрушите замок на дверце устройства так, чтобы дверца устройства больше не закрывалась.

 **ВНИМАНИЕ - Опасность защемления!**

Дети могут быть зажаты между дверцей прибора и дверцами нижнего шкафа, если приборы установлены высоко.

▶ Открывая и закрывая дверцу прибора, будьте осторожны с детьми.

 **ВНИМАНИЕ - Опасность химических ожогов!**

Ополаскиватели и чистящие средства могут обжечь рот, горло и глаза.


▶ Держите детей подальше от ополаскивателей и чистящих средств.

▶ Не подпускайте детей к открытому устройству. Вода в раковине не питьевая. В ней могут оставаться остатки моющего средства и ополаскивателя.

 **ВНИМАНИЕ - Риск получения травмы!**

Дети могут зажать мизинцы в пазах лотка для сбора таблеток и пораниться.

▶ Не подпускайте детей к открытому устройству.

 **ВНИМАНИЕ - Опасность удушья!**

Дети могут заблокироваться в устройстве и задохнуться.

▶ При наличии используйте блокировку для безопасности детей.

▶ Никогда не позволяйте детям играть с устройством или эксплуатировать его.

## Избегайте порчи имущества

---

Чтобы не повредить устройство, аксессуары или кухонные принадлежности, следуйте этим инструкциям.

- Неправильная установка устройства может привести к повреждению.

▶ Если посудомоечная машина устанавливается под или над другими бытовыми приборами, следуйте указаниям по установке в сочетании с посудомоечной машиной в инструкциях по установке соответствующих бытовых приборов.

▶ Если информация отсутствует или инструкция по установке не содержит соответствующей информации, вы должны связаться с производителем этих бытовых приборов, чтобы убедиться, что посудомоечную машину можно установить над или под другими бытовыми приборами.

▶ Если информация от производителя отсутствует, посудомоечную машину нельзя устанавливать над или под этими бытовыми приборами.

▶ Чтобы обеспечить безопасную работу всех бытовых приборов, продолжайте соблюдать инструкцию по сборке посудомоечной машины.

▶ Не устанавливайте посудомоечную машину под варочной панелью.

▶ Не устанавливайте посудомоечную машину вблизи источников тепла, например, радиаторов, аккумуляторов тепла, печей или других устройств, выделяющих тепло.

- Модифицированные или поврежденные водяные шланги могут привести к материальному ущербу и повреждению устройства.

▶ Никогда не перегибайте, не сдавливайте, не модифицируйте и не обрезайте водяные шланги.

▶ Используйте только поставляемые водяные шланги или оригинальные сменные шланги.

▶ Повторно используйте шланги для воды, которые никогда не использовались.

- Слишком низкое или слишком высокое давление воды может нарушить работу устройства.

▶ Убедитесь, что давление воды в системе водоснабжения составляет не менее 50 кПа (0,5 бар) и не более 1000 кПа (10 бар).

▶ Если давление воды превышает указанное максимальное значение, необходимо установить редукционный клапан между соединением для питьевой воды и комплектом шлангов устройства.

### **ВНИМАНИЕ!**

- Выходящий пар может повредить встроенную мебель.

▶ После завершения программы дайте прибору немного остыть, прежде чем открывать дверцу прибора.

- Специальная соль может повредить промывочный бак из-за коррозии.

▶ Чтобы обеспечить вымывание из емкости для ополаскивания излишка специальной соли, засыпайте специальную соль в емкость для хранения специальной соли непосредственно перед запуском программы.

- Очиститель может повредить систему умягчения.

▶ Заполняйте резервуар системы смягчения только специальной солью для посудомоечных машин.

- Неподходящие чистящие средства могут повредить устройство.

▶ Не используйте пароочиститель.

▶ Чтобы не поцарапать поверхность устройства, не используйте губки с шероховатой поверхностью или абразивные чистящие средства.

▶ Во избежание коррозии не используйте губчатые салфетки в посудомоечных машинах с передней панелью из нержавеющей стали и не ополаскивайте их несколько раз перед первым использованием.

## Защита окружающей среды и экономия

---

Защитите окружающую среду, используя свое устройство таким образом, чтобы экономить ресурсы и правильно утилизировать повторно используемые материалы.

### **Утилизируйте упаковку**

Упаковочные материалы экологически безопасны и подлежат вторичной переработке.

▶ Утилизируйте отдельные компоненты отдельно в зависимости от типа. Вы можете получить информацию о текущих методах утилизации у вашего специализированного продавца или в местной или

городской администрации.

### **Экономьте энергию**

Если вы будете следовать этим инструкциям, ваше устройство будет потреблять меньше электроэнергии и воды.

Используйте программу Eco 50°.

Программа Eco 50° является энергосберегающей и экологически чистой.

Eco является наиболее эффективной программой с точки зрения совокупного потребления энергии и воды.

При мытье посуды в посудомоечной машине в соответствии с руководством по эксплуатации, как правило, потребляется меньше энергии и воды чем при мытье посуды вручную.

Если у вас не так много посуды для мытья, используйте дополнительную функцию половинной загрузки.<sup>1)</sup>

- Программа подстроится под меньшую нагрузку, и потребление снизится.

### **Аквасенсор**

Аквасенсор представляет собой оптический измерительный прибор (световой барьер), с помощью которого измеряется мутность промывочной воды. С помощью аквасенсора можно сэкономить воду.

Использование аквасенсора зависит от программы. При сильном загрязнении промывочная вода откачивается и заменяется свежей водой. Если загрязнение меньше, вода для полоскания переносится на следующий цикл полоскания, и расход воды может быть уменьшен на 3-6 литров. В автоматических программах температура и время работы также регулируются в зависимости от степени загрязнения.

### **Эффективная сушка**

Дверца прибора автоматически открывается на этапе сушки. Это обеспечивает особенно экономичный результат сушки.

Для достижения наилучших результатов сушки дождитесь окончания программы, прежде чем вынимать посуду. Программа завершена, когда на дисплее отображается «0h:00m».

Если автоматическое открывание дверцы отключено, потребление энергии увеличивается, а фаза сушки обычно сокращается

→ "Дополнительные функции"

→ "Обзор основных настроек"

<sup>1)</sup> В зависимости от характеристик прибора

## **Настройка и подключение**

---

Правильно подключите устройство к электричеству и воде для правильной работы. Соблюдайте требуемые критерии и инструкции по сборке.

После распаковки проверьте все детали на наличие повреждений при транспортировке и комплектность поставки. Если у вас есть жалобы, обратитесь к продавцу, у которого вы приобрели устройство, или в нашу службу поддержки клиентов.

**Внимание:** Для ремонта прибора обратитесь в авторизованный сервисный центр. Используйте только оригинальные запасные части.

Самостоятельный или непрофессиональный ремонт может отрицательно сказаться на безопасности и привести к аннулированию гарантии.

**Примечание.** Устройство было проверено на заводе, чтобы убедиться, что оно работает правильно. Это может оставить пятна от воды на устройстве. Пятна от воды исчезают после первого полоскания.

Поставка состоит из:

- Посудомоечная машина
- Инструкции по применению
- Инструкции по сборке
- Гарантия
- Монтажный материал
- Паровой щит
- Шнур питания

- Краткое руководство пользователя

### **Настройте и подключите устройство**

Вы можете установить встроенный модуль или встроенный модуль в кухонный гарнитур между деревянными стенами и пластиковыми стенами. Если вы впоследствии установите свое устройство как отдельно стоящее устройство, вы должны защитить свое устройство от опрокидывания, например, привинчивая к стене или устанавливая ее под сплошной столешницей, жестко соединенной с соседними шкафами.

1. Соблюдайте указания по технике безопасности.
2. Соблюдайте указания по электрическому подключению.
3. Проверьте комплектность поставки и состояние устройства.
4. Возьмите необходимые установочные размеры из инструкции по сборке.
5. Установите устройство горизонтально с помощью регулируемых ножек. Убедитесь, что вы стоите надежно.
6. Установите сливное соединение.
7. Установите соединение с водопроводом.
8. Подключите устройство к питанию.

### **Подключение к канализации**

Подсоедините прибор к сливному патрубку, чтобы вода, загрязненная во время цикла ополаскивания, могла стекать.

### **Установить подключение к канализации**

1. Выполните необходимые действия из прилагаемой инструкции по сборке.
2. Подсоедините шланг для сточных вод к сливному патрубку сифона с помощью прилагаемых деталей.
3. Убедитесь, что сливной шланг не перегнут, не сдавлен и не перекручен.
4. Убедитесь, что в сливе нет заглушки, препятствующей вытеканию сточной воды.

### **Подключение к водопроводу.**

- Не повреждайте шланги для воды.
- Перед подключением к новым или давно не использовавшимся трубам, а также в случае, если производились ремонтные работы или устанавливались новые устройства (счетчики воды и т.д.) дайте воде стечь, пока она не станет прозрачной и чистой.
- В ходе и по окончании первого использования прибора убедитесь в отсутствии видимых утечек воды.
- Наливной шланг оснащен предохранительным клапаном и оболочкой с внутренним сетевым кабелем.

**Примечание.** При замене устройства необходимо использовать новый шланг для подачи воды.

1. Выполните необходимые действия из прилагаемой инструкции по сборке.
  2. Подсоедините устройство к водопроводу с помощью прилагаемых деталей.
- Соблюдайте технические данные.
3. Убедитесь, что соединение с питьевой водой не перекручено, не раздавлено и не перекручено.

### **Электрическое подключение**

- Прибор должен быть заземлен.
- Убедитесь, что параметры, указанные на табличке с техническими данными, соответствуют характеристикам электросети.
- Включайте машину только в правильно установленную электрическую розетку с контактом заземления.
- Не пользуйтесь тройниками и удлинителями.
- Следите за тем, чтобы не повредить вилку и сетевой кабель. В случае необходимости замены сетевого шнура она должна быть выполнена нашим авторизованным сервисным центром.
- Вставляйте вилку сетевого кабеля в розетку только во конце установки прибора. Убедитесь, что после установки имеется доступ к вилке.
- Для отключения машины от электросети не тяните за кабель электропитания. Всегда беритесь только за вилку.

### **Подсказки**

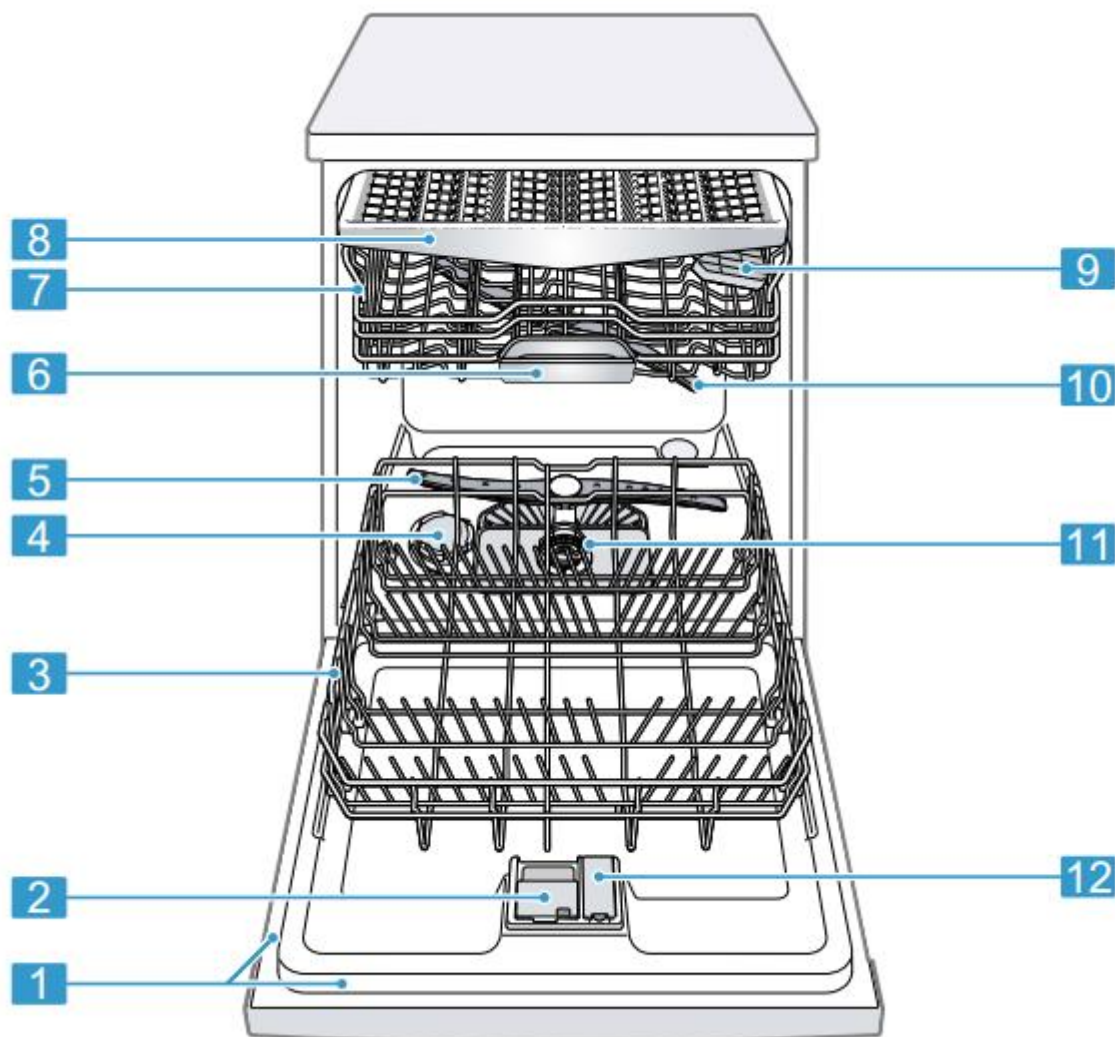
- Соблюдайте указания по технике безопасности
- Подключайте устройство только к переменному напряжению в диапазоне 220 - 240 В и 50 Гц или 60 Гц.
- Обратите внимание, что система водной безопасности работает только при наличии электричества.



1. Подсоедините сетевой кабель к устройству.
2. Вставьте шнур питания устройства в розетку рядом с устройством.  
Данные для подключения устройства указаны на заводской табличке.
3. Убедитесь, что сетевой штекер надежно вставлен.

## Знакомство с прибором

Здесь вы найдете обзор компонентов вашего устройства



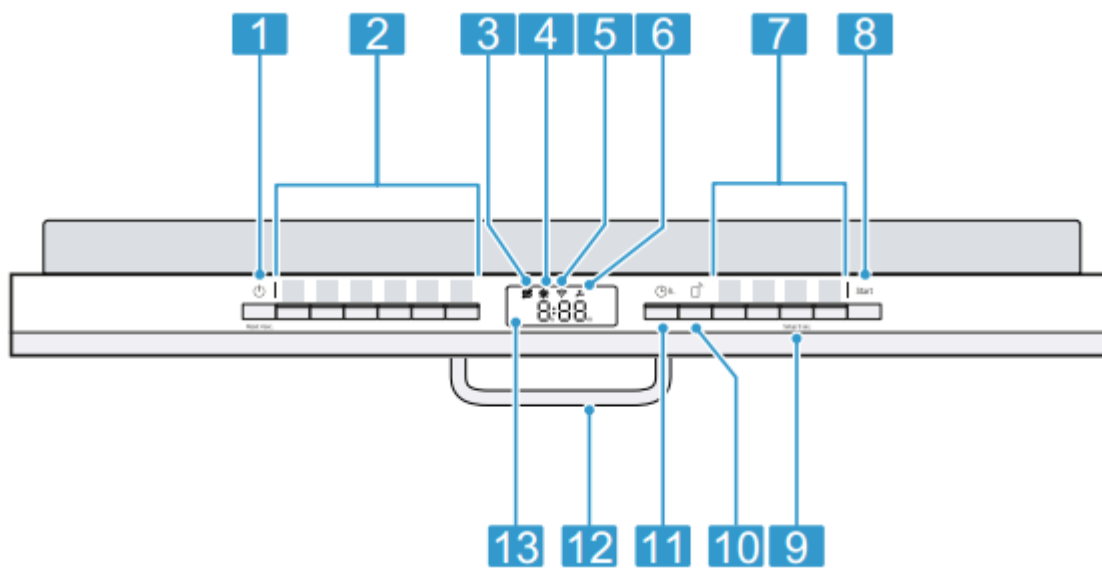
- 1 – Шильда прибора
- 2 – Отделение для чистящего средства
- 3 – Нижний короб
- 4 – Отделение для специальной соли
- 5 – Нижние распылительные коромысла
- 6 – Лоток для чистящего средства
- 7 – Верхний короб
- 8 – Короб для столовых приборов
- 9 – Полка для столовых приборов
- 10 – Верхние распылительные коромысла
- 11 – Система фильтрации
- 12 – Контейнер для ополаскивателя

### Элементы управления

Вы можете использовать элементы управления для настройки всех функций вашего устройства и

получения информации о рабочем состоянии.

Некоторые клавиши позволяют выполнять различные функции.



1 – Кнопка включения/выключения и кнопка Reset **Reset 4 сек.**

2 – Кнопка выбора программы

3 – Индикатор наличия специальной соли

4 – Индикация наличия ополаскивателя


5 – Индикация WLAN

6 – Дисплей подачи воды

7 – Кнопки программ и дополнительные функции

8 – Кнопка «Старт»

9 – Кнопка Setup 3 sec.

10 – кнопка дистанционного запуска 

11 – Таймер

12 – Ручка двери <sup>1)</sup>

13 – Дисплей

<sup>1)</sup> В зависимости от характеристик прибора


## Программы





Здесь вы найдете обзор настраиваемых программ. В зависимости от конфигурации устройства доступны разные программы, которые вы можете найти на панели управления вашего устройства.

В зависимости от выбранной программы время работы может варьироваться. Время работы зависит от температуры воды, количества посуды, степени загрязнения и выбранной дополнительной функции.

Время работы изменяется при выключении системы ополаскивателя или при недостатке ополаскивателя.

Значения расхода вы можете найти в краткой инструкции. Значения потребления относятся к нормальным условиям и значению жесткости воды 16–20 °dH. Различные влияющие факторы могут привести к отклонениям, напр. температура воды или давление в водопроводе.

Программа	Применение	Выполнение программы	Дополнительные функции
 Интенсивная 70 °C	Посуда: - Мытье кастрюль, сковородок, прочной посуды и столовых приборов. Степень загрязнения: - Удаление сильно	Интенсивная: - Предварительное ополаскивание - Мытье 70 °C - Промежуточное ополаскивание - Завершенное	Все

Программа	Применение	Выполнение программы	Дополнительные функции
	приставших, пригоревших, присохших, содержащих крахмал или белок остатков пищи.	ополаскивание 69 °С - Режим просушивания	
<b>Auto</b> Авто 45-65°	Посуда: - Мытье смешанной посуды и столовых приборов. Степень загрязнения: - Удаление слегка присохших, обычных бытовых остатков пищи.	Сенсорно оптимизиров.: - Оптимизация с помощью сенсоров в зависимости от степени загрязнения воды для мытья посуды.	Все
<b>Eco</b> Eco 50°	Посуда: - Мытье смешанной посуды и столовых приборов. Степень загрязнения: - Удаление слегка присохших, обычных бытовых остатков пищи.	Самая экономичная: - Предварительное ополаскивание - Мытье 50 °С - Промежуточное ополаскивание - Завершенное ополаскивание 63 °С - Сушка	Все
 <b>Тихая 50</b>	Посуда: - Чистка смешанной посуды и столовых приборов. Степень загрязнения: - Удаление слегка засохших остатков обычной домашней пищи	Снижение шума: - Предварительное полоскание - Очистка 50 °С - Промежуточное полоскание - Окончательное ополаскивание 63 °С - Сушка	Все
 <b>Express 65° - 1h</b>	Посуда: - Мытье смешанной посуды и столовых приборов. Степень загрязнения: - Удаление слегка присохших, обычных бытовых остатков пищи.	Оптимальная по времени: - Мытье 65 °С - Промежуточное ополаскивание - Завершенное ополаскивание 69 °С - Режим просушивания	Экстра сушка
 Мойка машины	Использовать только, если посуда выгружена.	Мойка машины 70 °С	Отсутствует
 Favourite	-	-	-

**Заметка:** Сравнительно долгое время работы при программе Эко 50° обусловлено более длительным временем замачивания и сушки. Это позволяет оптимизировать значения расхода.

#### Информация для контрольно-испытательных центров

Контрольно-испытательные центры получают указания для сравнительных испытаний, например, согласно норме EN60436. В данном случае речь идет об условиях проведения испытаний без указания результатов или расходных данных. Запрос по электронной почте: [dishwasher@test-appliances.com](mailto:dishwasher@test-appliances.com)

Укажите номер модели (E-Nr.) и заводской номер (FD), которые приводятся на табличке с техническими характеристиками на дверце прибора.

### Favourite ☆

Вы можете сохранить сочетание программы с дополнительной функцией на кнопке ☆ .

Сохраните программу через приложение Home Connect.

Программа «Предварительное ополаскивание» сохранена производителем на этой кнопке.

Предварительное ополаскивание пригодно для всех видов посуды.

Путем ополаскивания холодной водой выполняется промежуточное мытье посуды.

**Рекомендация:** Через приложение Home Connect вы можете скачать дополнительные программы и сохранить их на кнопке ☆ .

### Сохранить избранное на приборе

1. Откройте дверцу прибора.

2. Нажмите .

3. Нажмите правую кнопку программы.

4. Нажмите кнопку соответствующей дополнительной функции.

5. Нажмите ☆ прилб. 3 секунды.

- Выбранная программа и дополнительная функция будут мигать.




- ☆ мигает.

- Программа и дополнительные функции сохранены.

**Совет.** Чтобы сбросить программу, используйте приложение Home Connect или верните устройство к заводским настройкам.

## Дополнительные функции

Здесь приводится обзор настраиваемых дополнительных функций. В зависимости от конфигурации прибора предлагаются различные дополнительные функции, которые вы найдете на панели управления своего прибора.

 Speed Perfect	<ul style="list-style-type: none"><li>- Время работы сокращается в зависимости от программы мытья на 15–75 %.</li><li>- Дополнительную функцию можно активировать до запуска программы и в любое время во время выполнения программы.</li><li>- Расход воды и электроэнергии повышается.</li></ul>
 Половинная загрузка	<ul style="list-style-type: none"><li>- Включите с небольшой загрузкой.</li><li>- Рекомендуется добавлять меньше моющего средства в дозатор моющего средства, чем при полной загрузке машины.</li><li>- Время выполнения сокращается.</li><li>- Потребление энергии и воды снижено</li></ul>
 EfficientDry	<ul style="list-style-type: none"><li>- Во время фазы сушки дверца прибора открывается автоматически.</li><li>- В зависимости от выбранной базовой настройки автоматическое открывание дверей активируется или деактивируется дополнительной функцией. Кнопка дополнительной функции загорается, когда активировано автоматическое открывание двери.</li><li>- При настройке "o02" автоматическое открывание двери не может быть деактивировано в программе Eco 50 °C.</li></ul>

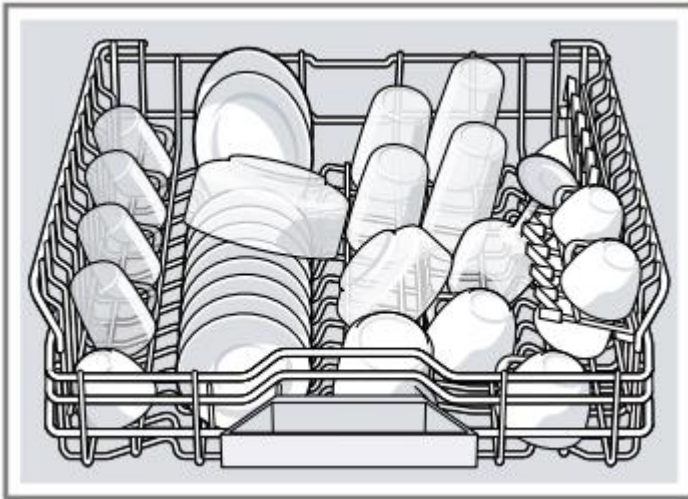
## Оснащение

Здесь вы получите обзор возможного оборудования вашего устройства и его использования.

Комплектация зависит от варианта вашего устройства.

### Верхняя корзина для посуды

Размещайте чашки, стаканы и небольшую посуду в верхней корзине.

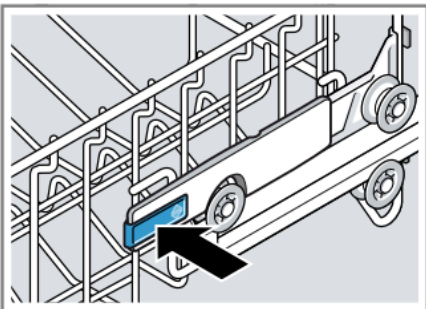


Чтобы обеспечить больше места для посуды большого размера, вы можете переставить верхнюю корзину для посуды по высоте.

#### **Регулировка верхней корзины боковыми рычагами**

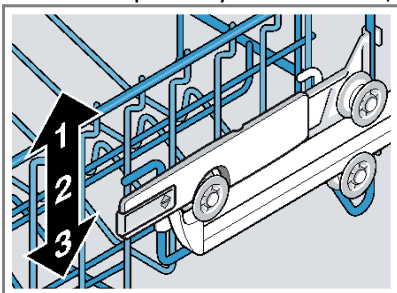
Чтобы помыть крупную посуду в корзинах для посуды, отрегулируйте положение верхней корзины для посуды.

1. Вытяните верхнюю полку.
2. Чтобы предотвратить внезапное падение корзины для посуды, держите корзину для посуды за верхний край.
3. Нажмите на левый и правый рычаги снаружи решетки для посуды



Корзина для посуды может немного опуститься.

4. Равномерно опустите или поднимите корзину для посуды до нужного уровня.



Убедитесь, что корзина выровнена с обеих сторон.

5. Задвиньте корзину обратно.

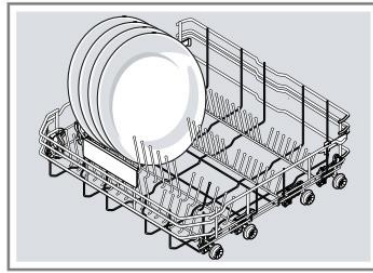
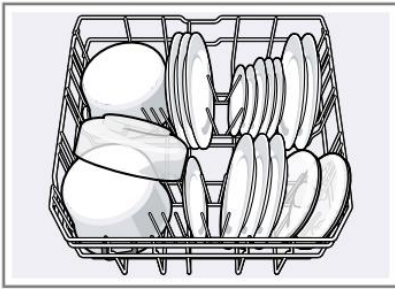
#### **Нижняя корзина для посуды**

Размещайте кастрюли и тарелки в нижней корзине для посуды.

Вы можете разместить большие тарелки диаметром до 31 см в нижней корзине для посуды, как показано на рисунке.

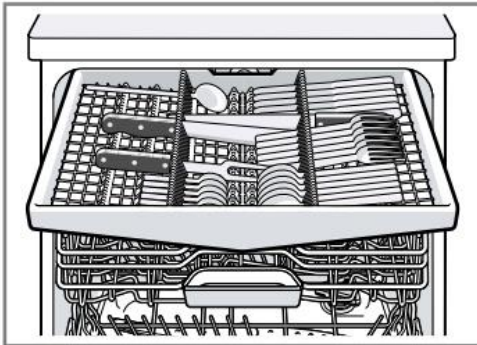
#### **Корзина для столовых приборов**

Расположите столовые приборы заостренной и острой стороной вниз.



### Короб для столовых приборов

Разложите столовые приборы в коробе для столовых приборов

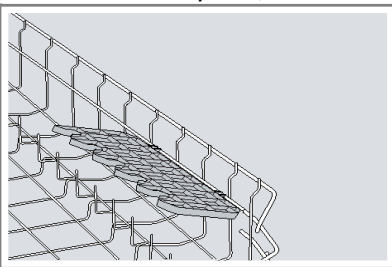


Расположите столовые приборы остриями и острыми краями вниз.

### Полка

Используйте полку и пространство под ней для хранения маленьких чашек и стаканов или более крупных столовых приборов, например, кухонных ложек или сервировочных столовых приборов.

Если полка не нужна, ее можно сложить.



### Складные штыри

Используйте складные штыри, чтобы безопасно сортировать посуду, например, тарелки.

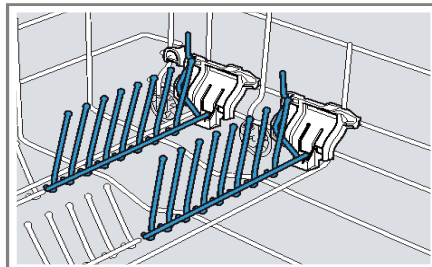
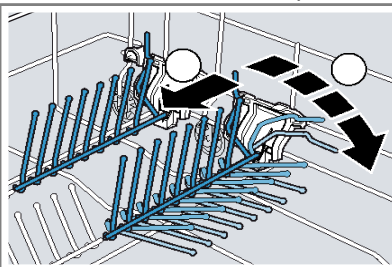
Вы можете сложить складные штыри, чтобы было удобнее хранить кастрюли, миски и стаканы.

Если вам не нужны складные штыри, сложите их.

1. Нажмите на рычаг вперед и сложите складные штыри.

2. Чтобы снова использовать складные штыри, сложите их.

- Складывающиеся штыри встают на место со слышимым щелчком



### Уровни высоты корзин для посуды

Установите корзины для посуды на нужную высоту.

### Высота прибора 81,5 см с корзиной для столовых приборов

Уровень	Верхняя корзина	Нижняя корзина
1 макс. Ø	16 см	31 см

2 макс. Ø	18,5 см	27,5 см
3 макс. Ø	21 см	25 см

## Перед первым использованием

Выполните настройки для первого запуска.

При первом использовании устройства или после восстановления заводских настроек необходимо произвести настройки.

Совет: подключите свое устройство к мобильному устройству. Все настройки удобно выполнять с помощью приложения Home Connect.

Требование: Устройство настроено и подключено.

1. Засыпьте специальную соль.
2. Залейте ополаскиватель.
3. Включите устройство.
4. Установите систему умягчения.
5. Установите дозировку ополаскивателя.

Совет: Вы можете изменить эти настройки и другие основные настройки в любое время.

## Система умягчения

Жесткая, известковая вода оставляет известковый налет на посуде и емкости для мытья посуды и может заблокировать детали прибора.

Чтобы получить хорошие результаты полоскания, вы можете смягчить воду с помощью средства для смягчения воды и специальной соли. Во избежание повреждения устройства воду со степенью жесткости выше 9 °E необходимо умягчать.

### Обзор настроек жесткости воды

Здесь вы найдете обзор регулируемых значений жесткости воды.

О степени жесткости воды можно узнать в местных водопроводных станциях или использовать тестер жесткости воды, чтобы определить ее.


Значение жесткости воды °E	Диапазон жесткости	Ммоль/л	Значение настройки
0 - 8	Мягкая	0 – 1,1	H00
9 – 10	Мягкая	1.2 - 1.4	H01
11 – 12	Средняя	1.5 - 1.8	H02
13 - 15	Средняя	1.9 - 2.1	H03
16 - 20	Средняя	2.2 - 2.9	H04
21 - 26	Жесткая	3.0 - 3.7	H05
27 – 38	Жесткая	3.8 - 5.4	H06
39 - 62	Жесткая	5.5 - 8.9	H07

**Примечание.** Настройте свое устройство на определенную вами степень жесткости воды.

При жесткости воды 0 - 8 °E можно обойтись без специальной соли и системы умягчения.

### Настройка системы умягчения воды

Настройте прибор на степень жесткости воды.

1. Определите степень жесткости воды и подходящее установочное значение.
2. Нажмите .
3. Чтобы открыть установки прибора, нажимайте <sup>Setup 3 sec.</sup> 3 секунды.  
- На дисплее отображается Hxx.  
- На дисплее отображается **set**.
4. Нажимайте Start, пока не будет установлена нужная степень жесткости воды.  
Значение H04 устанавливается на заводе.
5. Для сохранения установок в памяти нажимайте <sup>Setup 3 sec.</sup> 3 секунды.

## Специальная соль

При помощи специальной соли вы можете умягчить воду.

### Заполнение специальной соли

Если мигает индикатор добавления специальной соли, то непосредственно перед запуском программы нужно засыпать в соответствующий контейнер специальную соль. Расход специальной соли зависит от степени жесткости воды.

Чем выше степень жесткости воды, тем выше расход специальной соли.

### ВНИМАНИЕ!

- Моющее средство может повредить систему умягчения воды.

► В контейнер системы умягчения воды можно заполнять только специальную соль для посудомоечных машин.

- Специальная соль может вызвать коррозию и повредить внутренние стенки посудомоечной машины.

► Чтобы избыточная специальная соль смывалась со внутренних стенок посудомоечной машины, ее нужно засыпать в контейнер для специальной соли непосредственно перед запуском программы.

1. Отвинтите крышку контейнера для специальной соли и снимите ее.

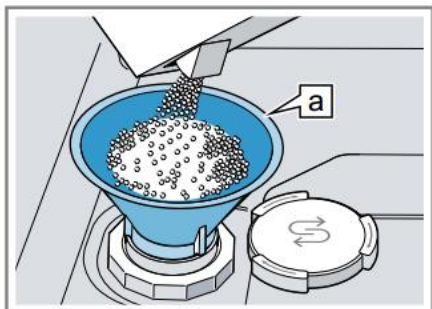
2. При первом вводе в эксплуатацию заполните контейнер водой до краев.

3. Заметка: Используйте только специальную соль для посудомоечных машин.

Не используйте соль в таблетках.

Не используйте поваренную соль.

Засыпьте специальную соль в контейнер.



Заполните контейнер специальной солью до краев. Вода вытесняется из контейнера и вытекает.

4. Установите крышку на контейнер и закрутите ее.

### Выключение системы умягчения воды

Если индикатор наличия специальной соли мешает (например, если используется комбинированное моющее средство, в состав которого входит соль), этот индикатор можно выключить.

Во избежание ущерба для прибора отключайте систему умягчения воды лишь в следующих случаях:

- Степень жесткости воды не превышает 26 °Е и вы используете комбинированное моющее средство, в состав которого входит соль. Согласно информации от изготовителей, моющие средства с солезаменителями обычно можно использовать без добавления специальной соли только до определенной степени жесткости 26 °Е.

- Степень жесткости воды составляет 0 - 8 °Е. От специальной соли можно отказаться.

1. Нажмите  .

2. Чтобы открыть установки прибора, нажимайте <sup>Setup 3 sec.</sup> 3 секунды.

- На дисплее отображается Nxx.

- На дисплее отображается **set**.

3. Нажимайте Start до тех пор, пока на дисплее не появится H00.

4. Для сохранения установок в памяти нажимайте <sup>Setup 3 sec.</sup> 3 секунды.

Система умягчения воды выключена и индикатор наличия специальной соли деактивирован.

### Регенерация системы умягчения

Для обеспечения правильной работы системы умягчения воды устройство регулярно регенерирует систему умягчения воды.

Во всех программах смягчитель воды регенерируется до окончания цикла основной стирки. Время работы и значения потребления увеличиваются, например, вода и электричество.



## Обзор значений расхода при регенерации системы умягчения

Здесь вы найдете обзор максимального дополнительного времени работы и значений потребления при регенерации системы умягчения.

- Регенерация системы умягчения после 6 циклов ополаскивания
- Дополнительное время работы в минутах – 6
- Дополнительный расход воды в литрах – 5
- Дополнительное потребление электроэнергии в кВтч – 0,05

Приведенные значения расхода являются лабораторными измерениями на основе действующего стандарта и определены с использованием программы Eco 50° и установленного на заводе уровня жесткости воды 16 - 20°E.

## Система ополаскивания

Для достижения оптимальных результатов сушки используйте ополаскиватель.

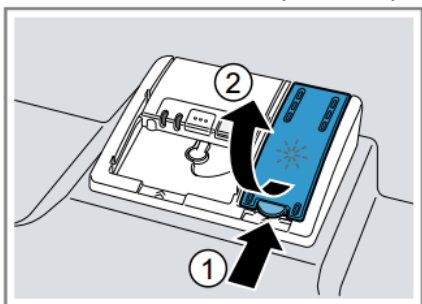
Пользуйтесь только ополаскивателем, предназначенным для бытовых посудомоечных машин.

Заполнение ополаскивателя

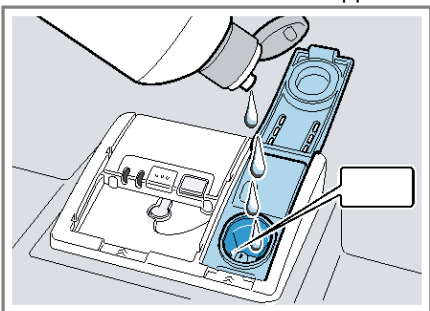
Если светится индикатор наличия ополаскивателя, долейте ополаскиватель. Пользуйтесь только ополаскивателем, предназначенным для бытовых посудомоечных машин.

### Добавление ополаскивателя

1. Нажмите на защелку ① на крышке дозатора ополаскивателя и поднимите ②



2. Залейте ополаскиватель до отметки «max.».




3. Если ополаскиватель перелился за край, удалите его из посудомоечной машины. Вытекший ополаскиватель может вызвать избыточное образование пены в процессе мытья.

3. Закройте крышку контейнера для ополаскивателя.

- Крышка фиксируется со щелчком.

### Настройка количества добавляемого ополаскивателя

Если на посуде остаются полосы или пятна воды, следует изменить количество добавляемого ополаскивателя.

1. Нажмите .
2. Чтобы открыть установки прибора, нажимайте Setup 3 sec. 3 секунды.
  - На дисплее отображается Hxx.
  - На дисплее отображается **set**.
3. Нажимайте Setup 3 sec. , пока на дисплее не появится значение, установленное на заводе r05.
4. Нажимайте Start, пока не будет настроено подходящее количество ополаскивателя.

- При низком режиме в процессе ополаскивания добавляется меньше ополаскивателя и уменьшается появление полос на посуде.
  - При более высоком режиме в процессе ополаскивания добавляется больше ополаскивателя, снижается появление пятен и достигается лучший результат сушки.
5. Для сохранения установок в памяти нажимайте Setup 3 sec. 3 секунды.

#### Выключение системы ополаскивания

Если индикатор наличия ополаскивателя мешает пользоваться машиной, например, если используется комбинированное моющее средство, в состав которого входит ополаскиватель, этот индикатор можно выключить.

Рекомендация: В комбинированных моющих средствах функция ополаскивателя выполняется не в полной мере. При использовании ополаскивателей вы, как правило, достигнете лучших результатов.

1. Нажмите  $\downarrow$ .
2. Чтобы открыть установки прибора, нажимайте Setup 3 sec. 3 секунды.
  - На дисплее отображается Nxx.
  - На дисплее отображается **set**.
3. Нажимайте Setup 3 sec. , пока на дисплее не появится значение, установленное на заводе r05..
4. Нажимайте Start, пока на дисплее не появится r00.
5. Для сохранения установок в памяти нажимайте Setup 3 sec. 3 секунды.
  - Система ополаскивания выключается и индикатор наличия ополаскивателя деактивируется.

## Моющее средство

### Подходящие моющие средства

Используйте только моющие средства, пригодные для посудомоечных машин.

Пригодными являются как обычные, так и комбинированные моющие средства.

Для достижения оптимальных результатов мытья и сушки применяйте обычные моющие средства в сочетании с отдельным использованием "специальной соли" и "ополаскивателя".

Современные эффективные моющие средства представляют собой преимущественно слабощелочные вещества, содержащие ферменты. Ферменты расщепляют крахмал и растворяют белки.

Для устранения цветных пятен, например, от чая или кетчупа, часто применяются отбеливатели на кислородной основе.

**Заметка:** Соблюдайте указания изготовителя для каждого моющего средства.

Моющее средство	Описание
Таблетки	Таблетки подходят для любых задач мытья и не требуют дозировки. При сокращенных программах таблетки, при определенных условиях, не могут полностью раствориться и остаются следы моющего средства. Это может негативно сказаться на эффективности мытья
Порошкообразные моющие средства	Порошкообразные моющие средства рекомендуются для сокращенных программ. Дозировку можно адаптировать к степени загрязнения.
Жидкие моющие средства	Жидкие моющие средства действуют быстрее и рекомендуются для сокращенных программ без предварительного ополаскивания. Может случиться так, что залитое жидкое моющее средство будет вытекать и при закрытой камере для моющего средства. Это не является дефектом и не критично, если вы учтете следующее: <ul style="list-style-type: none"> <li>- Выбирайте только программу без предварительного ополаскивания.</li> <li>- Не используйте таймер запуска для запуска программы.</li> </ul> Дозировку можно адаптировать к степени загрязнения.

### Обычные моющие средства

Обычные моющие средства – это продукты, которые не содержат никаких других компонентов помимо моющих; это могут быть порошкообразные или жидкие моющие средства.

При использовании порошкообразных или жидких моющих средств их дозировку можно индивидуально адаптировать к степени загрязнения посуды. Для достижения лучших результатов мытья и сушки и во избежание ущерба для прибора используйте дополнительно специальную соль и ополаскиватель.

### Комбинированные моющие средства

Наряду с обычными моющими средствами («solo») предлагается целый ряд продуктов с дополнительными функциями. Помимо моющего средства они содержат также ополаскиватель и солезаменители (3в1), а в зависимости от комбинации (4в1, 5в1 ...) и другие дополнительные компоненты, например, для защиты стекла или блеска нержавеющей стали.

Согласно информации от изготовителя, комбинированные моющие средства для мытья функционируют только до определенной степени жесткости воды в 21 °dH. Если степень жесткости превышает 21 °dH, нужно добавлять специальную соль и ополаскиватель. Для достижения лучших результатов мытья и сушки мы рекомендуем, начиная со степени жесткости воды в 14 °dH, использовать специальную соль и ополаскиватель. Если вы используете комбинированные моющие средства, программа автоматически адаптируется таким образом, чтобы всегда достигались наилучшие результаты мытья и сушки.

### Неподходящие моющие средства

Не используйте моющие средства, которые могут нанести ущерб прибору или представлять опасность для здоровья.

Моющее средство	Описание
Средства для мытья посуды вручную	Средства для мытья посуды вручную могут привести к повышенному пенообразованию и нанести ущерб прибору
Моющие средства, содержащие хлор	Остатки хлора на посуде могут представлять опасность для здоровья.

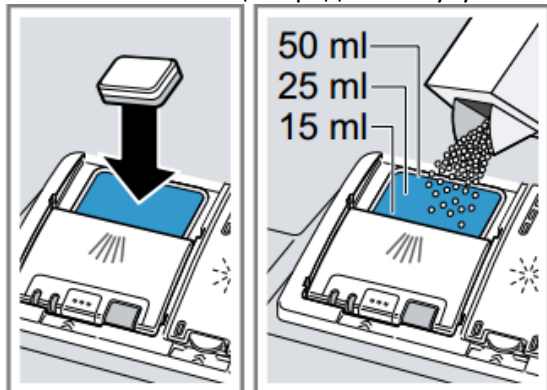
### Указания к моющим средствам

Соблюдайте указания к моющим средствам в повседневном использовании прибора.

- В биологически чистых или экологических моющих средствах с обозначениями «Био» или «Эко», как правило, (в целях защиты окружающей среды) используется сниженное количество действующих веществ или же в них полностью отсутствуют определенные компоненты. Это может привести к снижению моющего эффекта.
- Настройте систему ополаскивания и систему умягчения воды на используемое обычное или комбинированное моющее средство.
- Согласно информации от изготовителей, моющие средства с солезаменителями обычно можно использовать без добавления специальной соли только до определенной степени жесткости воды в 26 °Е. Для достижения лучших результатов мытья и сушки мы рекомендуем, начиная со степени жесткости воды в 17 °Е, использовать специальную соль.
- Во избежание прилипания беритесь за моющие средства с водорастворимой оболочкой только сухими руками и загружайте их только в сухую камеру для моющего средства.
- Даже если индикаторы наличия ополаскивателя и специальной соли светятся, при использовании комбинированных моющих средств программы мытья выполняются безупречно.
- В комбинированных моющих средствах функция ополаскивателя выполняется не в полной мере. При использовании ополаскивателей вы, как правило, достигнете лучших результатов.
- Используйте таблетки со специальным эффектом сушки.

### Заполнение моющего средства

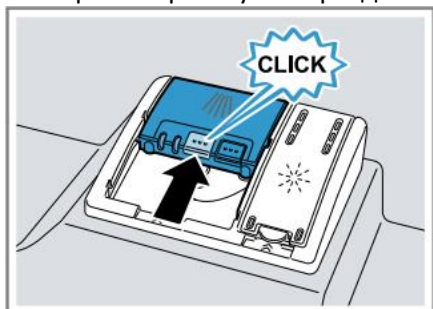
1. Чтобы открыть камеру для моющего средства, нажмите на затвор.
2. Заполните моющее средство в сухую камеру.



Если вы используете таблетки, то достаточно одной. Вкладывайте таблетки плашмя. Если вы используете

порошкообразные или жидкие моющие средства, соблюдайте указания изготовителя по дозировке и деления для дозировки в камере для моющего средства. Для обычно загрязненной посуды достаточно 20 мл-25 мл моющего средства. Для не слишком грязной посуды достаточно немного меньше моющего средства, чем указано.

3. Закройте крышку камеры для моющего средства.



- Крышка фиксируется со щелчком.

- Камера для моющего средства открывается автоматически во время выполнения программы в самый подходящий для этого момент. Порошкообразные или жидкие моющие средства распределяются внутри резервуара для мытья и растворяются.

Таблетки падают на подставку для них и растворяются дозированно. Не кладите никакие предметы на подставку для таблеток моющего средства, чтобы таблетка могла равномерно раствориться.

**Рекомендация:** Если вы используете порошкообразное моющее средство и выбрали программу с предварительным ополаскиванием, можно дополнительно насыпать немного моющего средства на внутреннюю сторону дверцы прибора.

Всегда закладывайте рекомендованное количество моющего средства. Недостаточная дозировка моющего средства может привести к неудовлетворительным результатам мойки и образованием на посуде пленки и пятен от жесткой воды. Избыточная дозировка моющего средства при использовании мягкой или смягченной воды приводит к оседанию на посуде остатков моющего средства. Регулируйте количество моющего средства сообразно жесткости воды. См. инструкции на упаковке моющего средства.

## Посуда

Мойте в посудомоечной машине посуду, только пригодную для этого.

**Указание:** Декоративные рисунки, алюминиевые и серебряные детали посуды могут при мытье в машине изменить цвет или потускнеть. Чувствительные сорта стекла могут после нескольких циклов мытья потускнеть.

### Повреждение стекла и посуды

Мойте только стекло и фарфор, обозначенные изготовителем как пригодные для посудомоечных машин. Избегайте повреждений стекла и посуды.

Причина	Рекомендация
<p>Следующие виды посуды не пригодны для мытья в посудомоечной машине:</p> <ul style="list-style-type: none"> <li>- деревянные столовые приборы и посуда</li> <li>- стаканы с росписью, старинная посуда и посуда с художественным оформлением</li> <li>- пластмассовая посуда, не выдерживающая высокой температуры</li> <li>- медная и оловянная посуда</li> <li>- посуда, испачканная золой,</li> </ul>	<p>Мойте только посуду, обозначенную изготовителем как пригодную для посудомоечных машин.</p>

---

воском, смазкой или краской

- очень мелкая посуда

---

Химический состав моющего средства наносит ущерб.

Используйте моющее средство, обозначенное изготовителем как щадящее для посуды.

---

Моющие средства с высоким содержанием едкой щелочи или кислоты, особенно из ремесленной или промышленной сферы, например, средства по уходу за машиной, в сочетании с алюминиевыми частями не пригодны для посудомоечных машин.

---

Если вы используете моющие средства с высоким содержанием едкой щелочи или кислоты, особенно из ремесленной или промышленной сферы, не помещайте вовнутрь посудомоечной машины алюминиевые части.

---

Температура воды данной программы слишком высокая.

Выберите программу с более низкими температурами. Вынимайте стекло и столовые приборы из прибора вскоре после окончания программы.

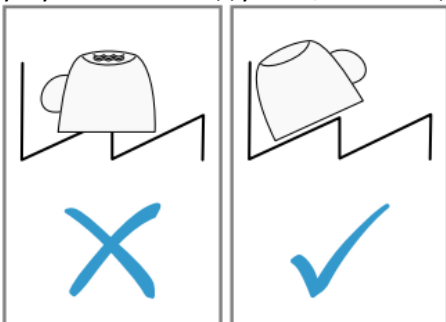
---

### Размещение посуды

Размещайте посуду правильно, чтобы достичь наилучшего результата мытья, а также избежать ущерба для посуды и прибора.

Рекомендации

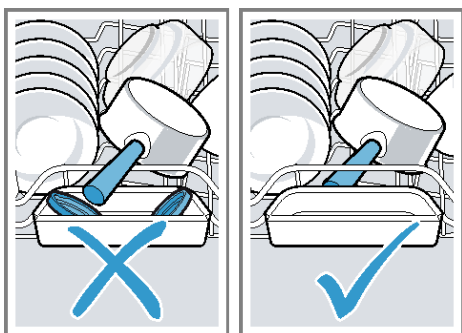
- Используя посудомоечную машину, вы экономите энергию и воду в сравнении с мытьем вручную.
- На нашем сайте вы найдете бесплатные примеры того, как наиболее эффективно разместить посуду в приборе.
- Для экономии энергии и воды загружайте в машину указанное число комплектов посуды (стандартная загрузка посуды и столовых приборов).
- Для достижения наилучших результатов стирки и сушки располагайте предметы с изгибами или углублениями под углом, чтобы вода могла стекать



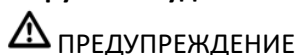
1. Удаляйте с посуды крупные остатки пищи. Для экономии ресурсов не ополаскивайте посуду в проточной воде перед мытьем.

2. Размещая посуду, учитывайте следующее:

- Сильно загрязненную посуду, например, кастрюли, размещайте в нижней корзине для посуды. Более интенсивная струя воды обеспечит лучшие результаты мытья.
- Чтобы не нанести ущерб посуде, размещайте ее в надежной, устойчивой позиции.
- Во избежание травм размещайте столовые приборы острой и режущей стороной вниз.
- Ставьте сосуды горловиной вниз, чтобы в них не собиралась вода.
- Не блокируйте распылительные коромысла, чтобы они могли вращаться.
- Не кладите маленькие предметы на подставку для таблеток моющего средства и не загромождайте эту подставку посудой, чтобы не блокировать крышку камеры для моющего средства.



## Выгрузка посуды



ПРЕДУПРЕЖДЕНИЕ

### Опасность травмирования!

Горячая посуда может вызвать ожоги на коже. Горячая посуда чувствительна к ударам, может разбиться и стать причиной травм.


► После окончания программы подождите, пока посуда немного охладится и только после этого выгружайте ее.

1. Чтобы избежать попадания капель воды на посуду сверху, выгружайте посуду снизу вверх.
2. Проверьте стенки посудомоечной машины и принадлежности на наличие загрязнений и, если нужно, очистите их.

## Стандартное управление

---

### Включение прибора

- Откройте дверцу прибора.
- Нажмите 

Программа Eco 50° предустановлена.

Программа Eco 50° является особо экологичной и идеально подходит для посуды средней степени загрязнения. Это самая эффективная программа с точки зрения энергопотребления и расхода воды для данного типа посуды и демонстрирует соответствие Регламенту ЕС по экодизайну. Если вы не используете устройство в течение 10 минут, оно автоматически выключается.

### Установка программы

Чтобы адаптировать цикл ополаскивания к степени загрязнения посуды, установите подходящую программу.

- Нажмите кнопку нужной программы.
- Программа установлена, и светодиод мигает.
- Оставшееся время работы программы отображается на дисплее



### Установка дополнительных функций

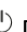
Вы можете установить дополнительные функции, дополняющие выбранную программу мытья посуды. Примечание. Дополнительные функции, которые можно активировать, зависят от выбранной программы.

- Нажмите кнопку соответствующей дополнительной функции.
- Дополнительная функция установлена, и кнопка дополнительной функции мигает.

### Настройка таймера запуска

Вы можете отложить запуск программы до 24 часов.

1. Нажимайте 
- На дисплее появляется "h:01"
2. Используйте  для установки необходимого времени запуска программы.
3. Чтобы активировать таймер запуска, нажмите Start.

**Заметка:** Чтобы деактивировать таймер запуска, нажимайте  пока на дисплее не появится индикация

"h:00".

### Запуск программы

► Нажмите Start.

- Программа завершена, когда дисплей показывает 0h:00m.

### Подсказки:

- Если вы хотите добавить посуду во время работы, не используйте поддон для сбора таблеток в качестве ручки для верхней корзины для посуды. Вы можете соприкоснуться с частично растворенной вкладкой.


- Вы можете изменить текущую программу, только если вы отмените программу.

- Для экономии энергии прибор отключается через 1 минуту после окончания программы. Если открыть дверцу прибора сразу после окончания программы, прибор выключится через 4 секунды.

### Прерывание программы

Если вы открыли дверцу нагретого прибора, то сначала ее следует прикрыть на несколько минут, а затем закрыть полностью. Этим вы предотвратите возникновение в приборе высокого давления и резкое открывание дверцы.

1. Осторожно откройте дверцу прибора.

2. Нажмите .

- Программа сохраняется в памяти и прибор выключается.

3. Чтобы возобновить программу, нажмите кнопку .

### Отмена программы

Чтобы закончить программу быстрее или изменить запущенную программу, нужно сначала отменить ее.

1. Откройте дверцу прибора.

2. Нажимайте Reset 4 sec. прим. 4 секунды.

3. Закройте дверцу прибора.

- Светятся все индикаторы.

- Как только дисплеи выключаются, на дисплее отображается «0h:01m», и остаточная вода откачивается.

- Программа прерывается и будет окончена примерно через 1 минуту.

### Выключение устройства

1. Соблюдайте инструкции по безопасному использованию.

2. Нажмите .

Совет: Если нажать во время цикла полоскания, работающая программа будет прервана. При включении устройства программа продолжит работу автоматически.

## Базовые установки

Вы можете задать базовые установки прибора в соответствии с вашими потребностями.

### Обзор базовых установок

Базовые установки зависят от оснащения прибора.

Базовая установка	Текст на дисплее	Выбор	Описание
Жесткость воды	H04 <sup>1</sup>	H00 - H07	Установка жесткости воды. Уровень H00 отключает систему смягчения воды
Подача ополаскивателя	r05 <sup>1</sup>	r00 - r06	Установка или выключение количества добавляемого ополаскивателя. Выключите систему ополаскивателя уровнем r00.
Дополнительная сушка	d00 <sup>1</sup>	d00 - d01	Во время последнего ополаскивания температура повышается, что улучшает результат сушки. Это может немного увеличить время работы <b>Примечание.</b> Не подходит для деликатной посуды. Включите Extra Dry на «d01» или выключите


Базовая установка	Текст на дисплее	Выбор	Описание
			«d00».
Горячая вода	A00 <sup>1</sup>	A00 - A01	Установите подключение к холодной или горячей воде. Настраивайте прибор на горячую воду только в том случае, если ее можно приготовить с небольшими затратами энергии и имеется подходящая установка, например, горячая вода. система солнечного отопления с циркуляционной линией. Температура воды должна быть не ниже 40 °C и не выше. 60 °C. Включите горячую воду на "A01" или выключите "A00"
InfoLight (луч на полу)	I01 <sup>1</sup>	I00 - I01	Включите или выключите InfoLight. Во время выполнения программы пятно света проецируется на пол под дверцей прибора. Этот свет не будет виден, если прибор установлен на уровне глаз, а передняя часть шкафа установлена заподлицо. Если дверца прибора закрыта не полностью, световое пятно будет мигать. Программа заканчивается, когда пятно света больше не видно на полу. Уровень "I00" выключает InfoLight
Громкость тона	b02 <sup>1</sup>	b00 - b03	Регулировка громкости звука. Уровень "b00" выключает звуковой сигнал. Если активирована функция сушки Eco, окончание программы не сигнализируется звуковым сигналом.
Efficient Dry	o02 <sup>1</sup>	o00 - o02	Активируйте или деактивируйте автоматическое открывание дверцы прибора на этапе сушки. Возможны следующие настройки: - При настройке "o00" автоматическое открывание дверей деактивируется во всех программах. - При настройке "o01" во всех программах активировано автоматическое открывание дверей. - При настройке "o02" автоматическое открытие дверцы активируется только в программе Eco 50°.
Wi-Fi	Cn0 <sup>1</sup>	Cn0 - Cn1	Включите или выключите беспроводное сетевое соединение. Уровень «Cn0» отключает беспроводное сетевое соединение.
Удаленный запуск	rc1 <sup>1</sup>	rc0 - rc2	Активировать или деактивировать дистанционный запуск. Возможны следующие настройки: - При настройке "rc0" дистанционный запуск деактивирован навсегда. - При настройке «rc1» дистанционный пуск можно выбрать с помощью кнопки дистанционного пуска. - С настройкой «rc2» дистанционный запуск



Базовая установка	Текст на дисплее	Выбор	Описание
			постоянно активирован.
Заводская установка	rE	Начните с Start	Восстановите измененные настройки до заводских. Параметры для первоначального запуска должны быть настроены

<sup>1</sup>Заводская настройка (может отличаться в зависимости от модели)

### Изменение основных настроек

1. Откройте дверь
2. Нажмите .
3. Чтобы открыть установки прибора, нажимайте Setup 3 sec. 3 секунды.  
- На дисплее отображается Hxx.  
- На дисплее отображается **set**.
4. Нажимайте Setup 3 sec., пока на дисплее не отобразится необходимая настройка
4. Нажимайте Start, пока светодиоды не покажут нужное значение.  
Вы можете изменить несколько настроек.
5. Для сохранения установок в памяти нажимайте Setup 3 sec. 3 секунды.
6. Закройте дверь

## Home Connect

Это устройство поддерживает работу в сети.

Подключите устройство к мобильному устройству, чтобы управлять его функциями через приложение Home Connect.

Услуги Home Connect доступны не во всех странах. Доступность функции Home Connect зависит от доступности услуг Home Connect в вашей стране. Информацию об этом можно найти на сайте: [www.home-connect.com](http://www.home-connect.com).

Чтобы иметь возможность использовать Home Connect, необходимо сначала настроить подключение к домашней сети WLAN (Wi-Fi <sup>1</sup>) и к приложению Home Connect.

<sup>1</sup>Wi-Fi является зарегистрированным товарным знаком Wi-Fi Alliance.

Приложение Home Connect проведет вас через весь процесс входа в систему. Следуйте инструкциям в приложении Home Connect, чтобы настроить параметры.

### Советы

- Пожалуйста, ознакомьтесь с документами, предоставленными Home Connect.
- Также следуйте инструкциям в приложении Home Connect.

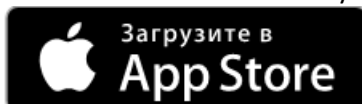
**Примечание.** Обратите внимание на меры предосторожности, изложенные в данном руководстве по эксплуатации, и убедитесь, что они также соблюдаются при управлении устройством через приложение Home Connect.

### Быстрый пуск

Подключите свой прибор быстро и просто к оконечному мобильному устройству.

### Установка приложения

1. Установите приложение Home Connect на мобильном устройстве.



2. Запустите приложение Home Connect и настройте доступ для Home Connect.

Приложение Home Connect поможет вам пройти весь процесс регистрации.

### **Подключение прибора к домашней сети WLAN (Wi-Fi)**

#### **Требования**

- Приложение Home Connect установлено на мобильном устройстве.
- Wi-Fi на роутере активирован.
- Базовая настройка Wi-Fi активирована на приборе
- Место установки прибора находится в радиусе действия домашней сети WLAN (Wi-Fi).

1. При помощи приложения Home Connectc отсканируйте QR-код.



2. Следуйте указаниям в приложении Home Connect.

#### **Home Connect Установки**

Выполните настройку Home Connect в соответствии с вашими потребностями.

Настройки Home Connect вы найдете в меню базовых установок вашего прибора. Перечень настроек, отображаемых на дисплее, зависит от того, установлено ли приложение Home Connect и подключен ли прибор к домашней сети.

#### **Дистанционный запуск**

Через приложение Home Connect вы можете запустить прибор с мобильного оконечного устройства.


**Рекомендация:** Если вы в "базовых установках" активируете эту функцию на длительное время, вы сможете в любое время запускать свой прибор с мобильного оконечного устройства.

#### **Активация Дистанционный запуск**


Если вы установили дистанционный запуск «rc1» с базовой настройкой, вы можете активировать функцию дистанционного запуска на вашем приборе.

#### **Требования**

- Подключите прибор к домашней сети WLAN.
- Соедините прибор с приложением Home Connect.
- В базовой настройке выбран дистанционный запуск "rc1".
- Программа выбрана.

► Нажмите  .

Если вы откроете дверцу прибора, функция деактивируется автоматически.

- Загорается кнопка .

Рекомендация: Чтобы деактивировать функцию, нажмите .

#### **Дистанционная диагностика**

В случае вашего обращения с запросом, сервисная служба может получить доступ к вашему прибору посредством дистанционной диагностики Home Connect, если ваш прибор подключен к серверу, а удаленная диагностика доступна в стране пользователя.

Рекомендация: Для получения дополнительной информации и указаний по доступу к удаленной диагностике в вашей стране см. раздел Сервис на местном веб-сайте: [www.home-connect.com](http://www.home-connect.com)

#### **Обновление программного обеспечения**

Эта функция позволяет актуализировать программное обеспечение вашего прибора, например, для оптимизации, устранения ошибок или важных для безопасности обновлений.

Приложение Home Connect информирует вас об имеющихся обновлениях программного обеспечения.

#### **Защита данных**

Соблюдайте указания по защите данных. При первом соединении прибора с домашней сетью, имеющей

выход в интернет, прибор передает на сервер Home Connect данные следующих категорий (первоначальная регистрация):

- Уникальный идентификатор прибора (состоит из кодовых номеров прибора и MAC-адреса встроенного модуля Wi-Fi).
- Сертификат безопасности модуля Wi-Fi (для информационно-технической защиты соединения).
- Текущие версии программного и аппаратного обеспечения вашего бытового прибора.
- Статус предыдущего восстановления заводских настроек, если оно выполнялось.

Первоначальная регистрация является этапом подготовки к использованию функций Home Connect и требуется лишь однократно, при первом использовании функций Home Connect.

Обратите внимание, что использование функции Home Connect возможно только при наличии приложения Home Connect. Информацию о защите данных можно найти в приложении Home Connect.

#### Декларация о соответствии

Настоящим Robert Bosch Hausgeraete GmbH заявляет, что устройство с функцией Home Connect соответствует основным требованиям и другим соответствующим положениям Директивы 2014/53/EC. Подробную декларацию соответствия RED можно найти в Интернете по адресу [www.bosch-home.com](http://www.bosch-home.com) на странице продукта для вашего устройства в дополнительных документах.



2,4-GHz-Band: 100 mW max.

5-GHz-Band: 100 mW max.



BE	BG	CZ	DK	DE	EE	IE	EL
ES	FR	HR	IT	CY	LV	LT	LU
HU	MT	NL	AT	PL	PT	RO	SI
SK	FI	SE	UK	NO	CH	TR	

5 GHz WLAN (Wi-Fi): For indoor use only.

## Очистка и уход

Для долговременной исправной работы прибора требуется его тщательная очистка и уход.

### Очистка резервуара для мытья



#### Предупреждение

#### Риск нанесения вреда здоровью!

Использование моющих средств, содержащих хлор, может нанести ущерб здоровью.

► Ни в коем случае не используйте моющие средства, содержащие хлор.

1. Удаляйте крупные загрязнения во внутреннем отделении влажной матерчатой салфеткой.
2. Залейте моющее средство в камеру для моющего средства.
3. Выберите программу с максимальной температурой.
4. Запустите программу без посуды.

#### Моющие средства

Используйте только подходящие моющие средства для очистки прибора.

#### Советы по уходу за устройством

Следуйте советам по уходу за устройством, чтобы обеспечить его функциональность в течение длительного времени.

Регулярно протирайте уплотнители дверцы, переднюю панель посудомоечной машины и панель управления влажной тряпкой и моющим средством.

Оставьте дверцу прибора приоткрытой, если он не будет использоваться в течение длительного периода времени.

## Мойка машины

Отложения, например, остатки пищи и накипь, могут стать причиной неисправностей вашего прибора. Чтобы предотвратить неисправности и уменьшить образование запахов, очищайте прибор регулярно. Мойка машины в сочетании со средствами для ухода за посудомоечными машинами и их мойки являются подходящей программой профилактического ухода за вашим прибором.

**Рекомендация:** Протестированное и допущенное нами средство для ухода за посудомоечными машинами и их мойки вы можете заказать в Интернете по адресу <https://www.bosch-home.com/store> или приобрести через службу сервиса.

Мойка машины - это программа, удаляющая в одном цикле мытья различные отложения. Очистка производится в две фазы:

Фаза	Удаляемые отложения	Моющее средство	Размещение
1	Жир и накипь	Жидкое средство по уходу за посудомоечной машиной или средство для удаления накипи в машине в виде порошка.	Внутреннее отделение прибора, например, бутылка, подвешенная в корзине для столовых приборов или порошок, засыпанный во внутреннее отделение.
2	Остатки пищи и отложения	Средство для мойки посудомоечной машины	Камера для моющего средства

Для оптимальной мойки программа дозирует моющие средства отдельно на соответствующих фазах мойки. Для этого требуется правильное размещение моющих средств. Если светится индикатор Мойка машины на панели управления или появляется соответствующая рекомендация на дисплее, выполните Мойка машины без посуды. После выполнения Мойка машины индикатор гаснет. Если ваш прибор не имеет функции напоминания, мы рекомендуем выполнять уход за посудомоечной машиной каждые 2 месяца.

### Примечания

- Выполните программу Мойка машины без загрузки посуды.
- Используйте только специальные средства для ухода за посудомоечными машинами и их мойки.
- Следите за тем, чтобы внутри посудомоечной машины не находились алюминиевые предметы, например, жирулавливающие фильтры вытяжек или алюминиевые кастрюли.
- Если вы не выполнили Мойка машины после 3 циклов мытья, индикатор для Мойка машины гаснет автоматически.
- Чтобы достичь оптимальных результатов мойки, следите за правильным размещением моющих средств.
- Соблюдайте правила безопасности, приведенные на упаковках средств для ухода за посудомоечными машинами и их мойки.

1. Удаляйте крупные загрязнения во внутреннем отделении влажной матерчатой салфеткой.


2. Очистите фильтры.

3. Разместите средство по уходу за посудомоечной машиной во внутреннем отделении прибора.

Используйте только специальные средства для ухода за посудомоечными машинами.

4. Заполните средство для мойки посудомоечной машины в камеру для моющего средства доверху.

Не помещайте средство для мойки посудомоечной машины дополнительно во внутреннее отделение прибора.

5. Нажмите .

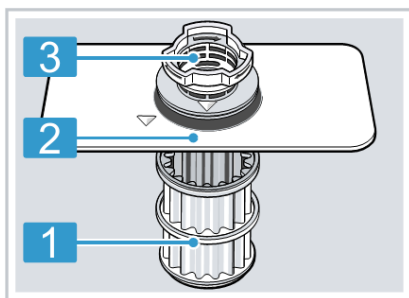
6. Нажмите Start.

- Выполняется Мойка машины.

- Когда программа завершена, индикатор для Мойка машины гаснет.

### Фильтрующая система

Фильтрующая система отфильтровывает крупные загрязнения из циркулирующей промывочной воды.

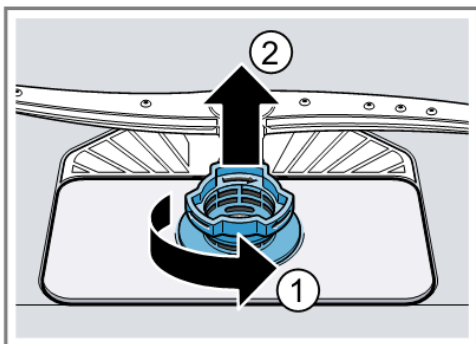


- |   |                       |
|---|-----------------------|
| 1 | Микрофильтр           |
| 2 | Фильтр тонкой очистки |
| 3 | Фильтр грубой очистки |

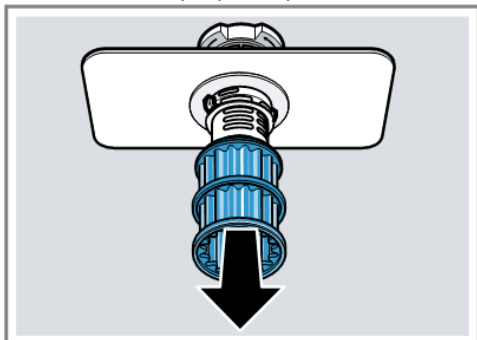
### Очистка фильтров

Загрязнения из воды для мытья посуды могут засорить фильтры.

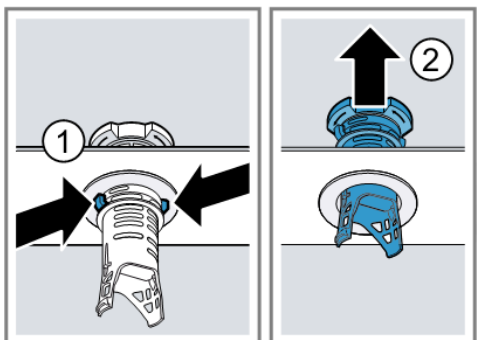
1. После каждого мытья посуды фильтры следует проверять на наличие в них остатков пищи.
  2. Поверните фильтр грубой очистки против часовой стрелки ① и извлеките фильтрующую систему ②.
- Следите за тем, чтобы в поддон насоса не упали посторонние предметы.



3. Выньте микрофильтр движением вниз.



4. Сожмите стопорные выступы ① и выньте фильтр грубой очистки ② движением вверх.

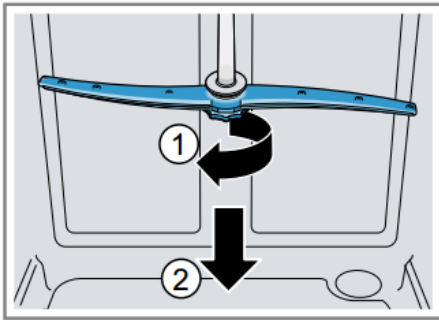


5. Очистите фильтрующие элементы под проточной водой. Тщательно очистите от грязи ободок между фильтром грубой и тонкой очистки.
6. Соберите систему фильтрации. Убедитесь, что защелки на фильтре грубой очистки защелкнулись.
7. Вставьте фильтрующую систему в прибор и поверните фильтр грубой очистки по часовой стрелке. Убедитесь, что маркировка стрелок совпадает.

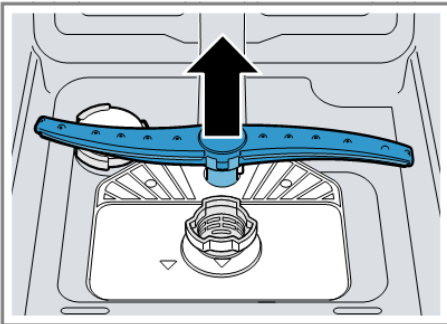
### Очистка распылительных коромысел

Накись и загрязнения из воды для мытья посуды могут заблокировать форсунки и опорные узлы распылительных коромысел. Регулярно очищайте распылительные коромысла.

1. Отвинтите верхние распылительные коромысла и снимите, потянув вниз.



2. Снимите нижнее распылительное коромысло, потянув вверх.



3. Под проточной водой проверьте выходные отверстия распылительных коромысел на отсутствие засорений и, если нужно, удалите посторонние предметы.

4. Установите нижнее распылительное коромысло.

- Оно фиксируется со щелчком.

5. Установите верхние распылительные коромысла и прочно прикрутите.

## Устранение неисправностей

Вы можете самостоятельно устранить незначительные неисправности вашего прибора. Воспользуйтесь информацией из главы «Устранение неисправностей» перед обращением в сервисную службу. Это позволит избежать дополнительных расходов.

### **⚠ ПРЕДУПРЕЖДЕНИЕ**

#### **Опасность поражения электрическим током!**

При неквалифицированном ремонте прибор может стать источником опасности.

- ▶ Ремонтировать прибор разрешается только квалифицированным специалистам.
- ▶ Для ремонта прибора можно использовать только оригинальные запчасти.
- ▶ В случае повреждения сетевого кабеля данного прибора его необходимо заменить специальным соединительным кабелем, который можно приобрести у производителя изготовителя или через его сервисную службу.

#### **Код ошибки / индикация ошибки / сигнал**

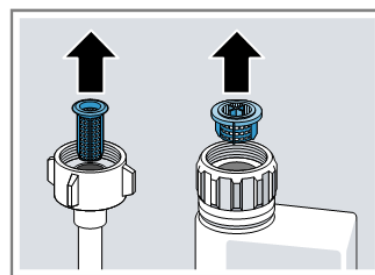
<b>Неисправность</b>	<b>Причина</b>	<b>Устранение неисправностей</b>
Дверца прибора не открывается по окончании программы	Автоматическое открывание дверей не активировано	▶ Активируйте автоматическое открывание двери.
	Дверь неправильно отрегулирована.	▶ Отрегулируйте дверцу прибора, как описано в инструкции по установке. Дверной зазор должен быть не менее 70 мм - 100 мм.
	Дверца прибора и уплотнение дверцы загрязнены	▶ Очистите дверцу прибора и уплотнение дверцы влажной тряпкой с небольшим

Неисправность	Причина	Устранение неисправностей
		количеством моющего средства.
	Для регулировки дверного зазора использовались неправильные винты	► Используйте болты размером 4X30, чтобы отрегулировать дверной зазор. Болты входят в комплект поставки. Если вы используете слишком длинные болты, это может отключить функцию автоматического открывания двери.
	Устройство безопасности отключает автоматическое открывание двери.	► Позвоните в службу поддержки клиентов
	Дверь неправильно отрегулирована	► Отрегулируйте дверцу прибора, как описано в инструкции по установке. Дверной зазор должен быть не менее 70 мм - 100 мм
	Для регулировки дверного зазора использовались неправильные винты.	► Используйте болты размером 4X30, чтобы отрегулировать дверной зазор. Болты входят в комплект поставки. Если вы используете слишком длинные болты, это может отключить функцию автоматического открывания двери.
E:21-60 загораются попеременно	Прибор обнаружил обызвествление нагревательного элемента	1. Очистите прибор от накипи. 2. Используйте прибор с системой смягчения воды.
E:30-00 загораются попеременно	Активирована система защиты от воды.	1. Перекройте кран подачи воды. 2. Обратитесь в Сервисную службу.
E:31-00 загораются попеременно	Активирована система защиты от воды.	1. Перекройте кран подачи воды. 2. Обратитесь в Сервисную службу.
E:34-00 загораются попеременно	Вода постоянно поступает в прибор.	1. Перекройте кран подачи воды. 2. Обратитесь в Сервисную службу.
E:32-00 загорится попеременно или загорится индикатор подачи воды.	Подводящий шланг перегнут	► Проложите подводящий шланг без загибов.
	Водопроводный кран закрыт	► Откройте водопроводный кран.
	Водопроводный кран заклинило или он забит накипью	► Откройте водопроводный кран.
	Засорены фильтры на подключении к водопроводной сети шланга подачи воды или системы	1. Выключите прибор. 2. Выньте штепсельную вилку из розетки. 3. Закройте водопроводный

AquaStop.

кран.


4. Отвинтите патрубок подключения к водопроводу.
5. Выньте фильтр из подводящего шланга.



6. Очистите фильтр.
7. Вставьте фильтр в подводящий шланг.
8. Привинтите патрубок подключения к водопроводу.
9. Проверьте патрубок подключения к водопроводу на герметичность.
10. Подключите электропитание.
11. Включите прибор.

Е:92-40 загораются попеременно	Фильтры загрязнены или засорены.	► Очистите фильтры.
Е:61-03 загораются попеременно. Вода не сливается.	Шланг для сточных вод заблокирован или перекручен.	1. Проложите сливной шланг без перегибов. 2. Удалите отложения.
	Подсоединение к сифону еще закрыто	► Проверьте подсоединение на сифоне и откройте его при необходимости.
	Крышка откачивающего насоса не закреплена	► Зафиксируйте крышку откачивающего насоса
Е:61-02 загораются попеременно	Откачивающий насос заблокирован	► Прочистите откачивающий насос.
	Крышка откачивающего насоса не закреплена	► Зафиксируйте крышку откачивающего насоса
Е:90-01 загораются попеременно	Напряжение в сети слишком низкое.	Это не неисправность прибора. 1. Обратитесь к электрику. 2. Поручите электрику проверить сетевое напряжение и электрическую установку.
В окне дисплея появляется другой код ошибки. от Е:01-00 до Е:90-10	Возникла техническая неисправность	1. Нажмите ⏻. 2. Выньте штекер прибора из розетки или отключите предохранитель. 3. Подождите не менее 2 минут. 4. Вставьте штекер прибора в розетку или включите предохранитель. 5. Включите прибор. 6. Если проблема возникает снова:



- Нажмите .
- Закройте водопроводный кран.
- Выньте штепсельную вилку из розетки.
- Свяжитесь с "сервисной службой"

## Результат мытья

Посуда не высохла

Не использован ополаскиватель или установлена слишком низкая дозировка

1. Заполните "ополаскиватель"
2. Установите количество добавляемого ополаскивателя.

У программы или программной опции нет фазы сушки, или эта фаза слишком короткая

Выберите программу с сушкой, например, интенсивную, сильнодействующую или экономичную.  
Некоторые кнопки опций, например Variospeed, ухудшают результат сушения.

Вода собирается в углублениях посуды или столовых приборов.

► Разместите посуду, по возможности, под наклоном.

Используемое комбинированное моющее средство обладает низкой эффективностью сушки.

1. Используйте ополаскиватель, чтобы повысить эффективность сушки.
2. Используйте другое комбинированное моющее средство с лучшей эффективностью сушки.

Дополнительная сушка не активирована для повышения эффективности сушки.

► Активируйте экстрасушку.

Посуда слишком рано выгружена из машины или процесс сушки еще не был завершен.

1. Дождитесь окончания программы.
2. Выгружайте посуду только через 30 минут по окончании программы.

Примененный ополаскиватель имеет ограниченную эффективность сушки.

► Применяйте фирменные ополаскиватели. Экологичные продукты могут обладать ограниченной эффективностью.

Пластмассовая посуда не высохла.

Не является неисправностью. Пластмасса обладает более низкими теплоаккумулирующими свойствами и хуже сушится.

► Устранение невозможно.

Столовые приборы не высохли

Столовые приборы были плохо размещены в корзине или выдвижном контейнере для столовых приборов

В местах прилегания столовых приборов могут образоваться капли.

1. "Столовые приборы, по возможности, размещайте не скучено."
2. Избегайте прилегания предметов друг к другу.

Внутренние стенки прибора после мытья мокрые.	Не является неисправностью. В результате принципа действия конденсационной сушки наличие капель воды внутри прибора обусловлено физическими свойствами и желательно. Влага из воздуха конденсируется на внутренних стенках прибора, стекает вниз и откачивается.	Никаких действий не требуется.
Остатки пищи на посуде.	Предметы посуды расположены слишком близко друг к другу или корзина переполнена.	<ol style="list-style-type: none"> <li>1. Размещайте посуду с достаточным расстоянием между предметами. Струи воды должны достигать поверхности посуды.</li> <li>2. Избегайте прилегания предметов друг к другу.</li> </ol>
Вращение распылительного коромысла заблокировано.	<p>► Размещайте посуду таким образом, чтобы не препятствовать свободному вращению распылительного коромысла.</p>	
Засорились форсунки в распылительном коромысле.	<p>► Очистите "распылительные коромысла"</p>	
Фильтры загрязнены	<p>► Очистите фильтры.</p>	
Фильтры вставлены неправильно и/или не зафиксированы.	<ol style="list-style-type: none"> <li>1. Установите фильтры надлежащим образом.</li> <li>2. Зафиксируйте фильтры.</li> </ol>	
Выбрана слишком слабая программа мытья	<p>► Выберите более интенсивную программу мытья.</p>	
Посуда очищена предварительно слишком тщательно. Сенсорная система выбирает слабый процесс выполнения программы. Стойкие загрязнения частично не смываются.	<p>► Удаляйте только крупные остатки пищи с посуды и не ополаскивайте посуду предварительно.</p>	
Размещенные в углах высокие узкие емкости недостаточно хорошо вымыты.	<p>► Не размещайте высокие узкие емкости в слишком наклонном положении и в углах</p>	
Правая и левая стороны верхней корзины для посуды находятся не на одном уровне.	<p>► Установите верхнюю корзину для посуды слева и справа на одном уровне.</p>	
Остатки моющего средства в приборе	Крышка камеры для моющего средства заблокирована и не открывается.	<ol style="list-style-type: none"> <li>1. Разместите посуду в верхней корзине таким образом, чтобы подставка для таблеток моющего средства не загромождалась посудой. Посуда блокирует крышку камеры для моющего средства.</li> <li>2. Не размещайте посуду или ароматизаторы в подставке для таблеток моющего средства.</li> </ol>
Крышка камеры для моющего средства заблокирована таблеткой	<p>► Вкладывайте таблетки в камеру для моющего средства</p>	

	и не открывается.	плашмя, а не на ребро.
	Таблетки используются в быстрой или короткой программе. Время растворения таблеток не достигается.	► Выберите более интенсивную "программу" или используйте "порошкообразное моющее средство"
	Моющие свойства и растворимость ухудшились в результате длительного хранения или моющее средство сильно слиплось.	► Смените "моющее средство"
Образовались пятна воды на изделиях из пластмассы.	Образование капель на пластмассовых поверхностях неизбежно в силу физических свойств материала. После сушки видны пятна воды	<ul style="list-style-type: none"> <li>► Выберите более интенсивную программу.</li> <li>► Размещайте посуду под наклоном.</li> <li>► Используйте ополаскиватель.</li> <li>► Настройте систему умягчения воды на более высокий уровень.</li> </ul>
Во внутреннем отделении прибора или на дверце образуется стирающийся или смывающийся налет	Вещества, входящие в состав моющего средства, откладываются на поверхности. Такой налет в большинстве случаев не поддается удалению при помощи химических средств	<ul style="list-style-type: none"> <li>► Смените "моющее средство"</li> <li>► Очистите прибор механически.</li> </ul>
	Во внутреннем отделении прибора образуется белый налет	<ol style="list-style-type: none"> <li>1. Настройте систему умягчения воды надлежащим образом. В большинстве случаев настройку следует повысить.</li> <li>2. Если нужно, смените моющее средство.</li> </ol>
	Контейнер для специальной соли не завинчен.	► Завинтите контейнер для специальной соли.
На посуде, во внутреннем отделении прибора или на дверце образуется белый трудноудаляемый налет	Вещества, входящие в состав моющего средства, откладываются на поверхности. Такой налет в большинстве случаев не поддается удалению при помощи химических средств.	<ul style="list-style-type: none"> <li>► Смените "моющее средство"</li> <li>► Очистите прибор механически.</li> </ul>
	Неправильно установлен диапазон жесткости воды или жесткость воды выше 35 °dH (6,2 ммоль/л).	► Настройте систему умягчения воды на соответствующую жесткость воды или добавьте специальную соль.
	Недостаточная эффективность моющего средства «3в1» (3in1), биологического или экологичного моющего средства.	► Настройте систему умягчения воды на соответствующую жесткость воды и используйте отдельные средства (фирменное моющее средство, соль, ополаскиватель).
	Недостаточная дозировка моющего средства	► Дозировку моющего средства следует увеличить или заменить "моющее средство"
	Выбрана слишком слабая программа мытья	► Выберите более интенсивную программу мытья.

Следы чая или губной помады на посуде	Слишком низкая температура воды для мытья	► Выберите программу с более высокой температурой воды для мытья.
	Недостаточная дозировка или несоответствие моющего средства	► Используйте подходящее "моющее средство" и дозируйте его в соответствии с указаниями изготовителя.
	Посуда очищена предварительно слишком тщательно. Сенсорная система выбирает слабый процесс выполнения программы. Стойкие загрязнения частично не смываются.	► Удаляйте только крупные остатки пищи с посуды и не ополаскивайте посуду предварительно.
Цветные (синие, желтые, коричневые) трудноудаляемые или вообще не удаляемые налеты находятся во внутреннем отделении прибора или на посуде из нержавеющей стали.	Налет образуется из-за компонентов овощей (капусты, сельдерея, картофеля, макаронных изделий, ...) или водопроводной воды (марганец)	► Очистите прибор. Вы можете удалить налет путем "механической очистки" или при помощи средства для мойки машины. Налет не всегда можно удалить полностью, однако он не представляет никакой опасности для здоровья.
	Образование отложений из компонентов металлов на посуде из серебра или алюминия	► Очистите прибор. Вы можете удалить налет путем "механической очистки" или при помощи средства для мойки машины. Налет не всегда можно удалить полностью, однако он не представляет никакой опасности для здоровья.
Цветные (желтые, оранжевые, коричневые) легкоудаляемые отложения находятся во внутреннем отделении прибора (преимущественно в области дна)	Образование отложений из компонентов остатков пищи и водопроводной воды (накипь), «мылообразные»	1. Проверьте настройку системы умягчения воды. 2. Заполните специальную соль. 3. Если вы используете комбинированные моющие средства (таблетки), активируйте систему умягчения воды. Соблюдайте указания к моющим средствам.
Пластмассовые элементы во внутреннем отделении прибора изменили цвет	Пластмассовые элементы во внутреннем отделении прибора могут за время эксплуатации посудомоечной машины изменить свой цвет.	► Изменение цвета может иметь место, но не влияет на функциональность прибора.
Пластмассовые части изменили цвет.	Слишком низкая температура воды для мытья.	► Выберите программу с более высокой температурой воды для мытья.
	Посуда очищена предварительно слишком тщательно. Сенсорная система выбирает слабый процесс выполнения программы. Стойкие загрязнения частично не смываются	► Удаляйте только крупные остатки пищи с посуды и не ополаскивайте посуду предварительно.

Удаляемые разводы находятся на стекле, стекле с металлическим отливом и столовых приборах.	Настроено слишком большое количество добавляемого ополаскивателя	► Настройте систему ополаскивания на более низкий уровень.
	Не заполнен ополаскиватель.	Добавьте ополаскиватель
	Имеются остатки моющего средства на стадии программы завершающего ополаскивания. Крышка камеры для моющего средства заблокирована и не открывается полностью	1. Разместите посуду в верхней корзине таким образом, чтобы подставка для таблеток моющего средства не загромождалась посудой. Посуда блокирует крышку камеры для моющего средства. 2. Не размещайте посуду или ароматизаторы в подставке для таблеток моющего средства.
	Посуда очищена предварительно слишком тщательно. Сенсорная система выбирает слабый процесс выполнения программы. Стойкие загрязнения частично не смываются.	► Удаляйте только крупные остатки пищи с посуды и не ополаскивайте посуду предварительно.
Необратимое помутнение стекла.	Изделия из стекла не устойчивы при мытье в посудомоечной машине, а только пригодны для мытья в ней	► Используйте устойчивые при мытье в посудомоечной машине изделия из стекла. Стаканы пригодны для мытья в посудомоечной машине, как правило, с оговорками, т. е. следует исходить из того, что со временем будут очевидны износ или изменения.
		► Избегайте продолжительной фазы парообразования (время после завершения процесса мытья посуды). ► Используйте программу с более низкой температурой. ► Настройте систему умягчения воды на степень жесткости воды. ► Используйте моющее средство с компонентом для защиты стекла.
Следы ржавчины на столовых приборах	Столовые приборы недостаточно устойчивы к воздействию коррозии. Лезвия ножей чаще подвержены коррозии	► Используйте нержавеющие столовые приборы
	Столовые приборы ржавеют и в том случае, если вместе с ними моются ржавеющие предметы.	► Не мойте ржавеющие предметы
	Содержание соли в воде для мытья посуды слишком высокое	1. Удалите просыпавшуюся специальную соль из посудомоечной машины. 2. Прочно закрутите крышку

		контейнера для специальной соли.
Остатки моющего средства находятся в камере для моющего средства или в подставке для таблеток моющего средства	Распылительные коромысла были заблокированы предметами посуды, поэтому моющее средство не смывается	► Убедитесь в том, что распылительные коромысла не заблокированы и могут свободно вращаться
	Камера для моющего средства при его заполнении была влажной	► Заполняйте моющее средство только в сухую камеру для моющего средства
Необычно сильное пенообразование	В контейнере для ополаскивателя находится средство для мытья посуды вручную	► Незамедлительно заполните ополаскиватель в контейнер
	Пролит ополаскиватель	► Удалите ополаскиватель тканевой салфеткой
	Используемое моющее средство или средство по уходу за прибором образует слишком много пены	► Смените марку моющего средства
<b>Проблема с Home Connect</b>		
Соединение с домашней сетью не устанавливается	WLAN на маршрутизаторе не активен	► Проверьте соединение маршрутизатора с беспроводной сетью
Индикация WLAN мигает	Нет соединения с домашней сетью	► Активируйте беспроводную сетевую связь на своем маршрутизаторе
Функция Home Connect не выполняется надлежащим образом	Функция Home Connect неверно настроена	► Соблюдайте указания из документации, прилагающейся к Home Connect
	Возникла техническая неисправность	► Соблюдайте указания службы техподдержки, приведенные в прилагающейся к Home Connect документации
<b>Указания на дисплее</b>		
Светится индикатор наличия специальной соли.	Нет специальной соли	► Заполните "специальную соль"
	Сенсор не может распознать специальную соль в таблетках	► Не используйте специальную соль в таблетках.
Не светится индикатор наличия специальной соли	Система умягчения воды выключена	► Настройка системы умягчения воды
Светится индикатор наличия ополаскивателя	Нет ополаскивателя	1. Заполните "ополаскиватель". 2. Установите количество добавляемого ополаскивателя.
Не светится индикатор наличия ополаскивателя	Система ополаскивания выключена	► Настройте количество добавляемого ополаскивателя
<b>Сбои в работе</b>		
По окончании программы в приборе остается вода	Засорилась система фильтров или участок под фильтрами	1. Очистите "фильтры". 2. Очистите "откачивающий насос"
	Программа еще не окончена	► Дождитесь окончания программы или прервите

Прибор не включается или не управляется	Выполняется обновление программного обеспечения	программу путем отмены <b>Reset</b> . ▶ Дождитесь, пока обновление программного обеспечения будет завершено.
	Функции прибора не выполняются	1. Выньте штекер сетевого кабеля из розетки или отключите предохранитель. 2. Подождите не менее 2 минут. 3. Подключите прибор к электросети. 4. Включите прибор
Прибор не включается	Неисправен предохранитель в доме	▶ Проверьте предохранитель в доме
	Сетевой кабель не подсоединен к сети	1. Проверьте, работает ли розетка. 2. Проверьте, полностью ли вставлен штекер сетевого кабеля в розетку и подсоединен ли он к прибору с задней стороны.
	Дверца прибора не закрыта полностью	▶ Закройте дверцу прибора
Программа запускается самостоятельно	Вы не дождалась окончания программы	Отмените программу
Прибор останавливается во время выполнения программы или программа прекращается	Дверца прибора не закрыта полностью	▶ Закройте дверцу прибора
	Прервана подача электроэнергии и/или воды	1. Проверьте подачу электроэнергии. 2. Проверьте подачу воды.
	Верхняя корзина давит на внутреннюю сторону дверцы и не позволяет надежно закрыть дверцу прибора	▶ Проверить, не вдавлены ли в заднюю стенку розетка или неснятой фиксатор шланга. ▶ Разместите посуду таким образом, чтобы ее части не выступали за края корзины для посуды и не мешали надежному закрыванию дверцы прибора.
<b>Механическое повреждение</b>		
Дверца прибора не закрывается	Замок дверцы закрылся	▶ Закройте дверцу прибора, приложив большее усилие
	Дверца блокируется вследствие неправильного монтажа	▶ Проверьте, правильно ли был смонтирован прибор. Дверца прибора, декоративная панель или навесные компоненты не должны при закрывании сталкиваться с соседними шкафами или столешницей
Крышка камеры для моющего средства не закрывается	Камера для моющего средства или крышка заблокированы или заклинились остатками моющего	▶ Удалите остатки моющего средства.

**Шумы**

Постукивание при работе впускных клапанов	Связано с внутренней проводкой дома. Прибор исправен. Не влияет на функционирование прибора	► Устранение возможно только путем изменения внутренней проводки.
Постукивание или дребезжание	Распылительное коромысло ударяет по посуде	► Разместите посуду таким образом, чтобы распылительные коромысла не ударяли по ней
	При недостаточной загрузке струи воды попадают прямо на внутренние стенки резервуара	► Распределяйте посуду равномерно. ► Загрузите больше посуды в прибор.
	Легкие предметы посуды передвигаются во время мытья.	► Легкую посуду размещайте устойчиво.

**Очистка откачивающего насоса**

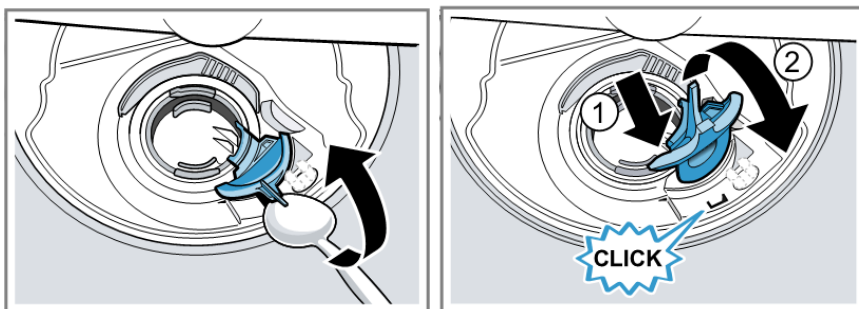
Крупные остатки пищи или посторонние предметы могут блокировать откачивающий насос. Если вода для мытья посуды больше не сливается надлежащим образом, следует очистить откачивающий насос.

**⚠ ПРЕДУПРЕЖДЕНИЕ**

**Опасность травмирования!**

Острые и колющие предметы или осколки стекла могут заблокировать откачивающий насос и привести к травмам.

- Осторожно удалите посторонние предметы.
- 1. Отсоедините прибор от электросети.
- 2. Снимите верхнюю и нижнюю корзину для посуды.
- 3. Выньте фильтрующую систему.
- 4. Вычерпайте имеющуюся воду. Если нужно, воспользуйтесь губкой.
- 5. Извлеките крышку насоса с помощью ложки и возьмитесь за язычок.



- 6. Приподнимите крышку насоса, направив ее наискось вовнутрь, и снимите.
  - Теперь вы можете достать до крыльчатки рукой.
- 7. Удалите остатки пищи и посторонние тела в области крыльчатки.
- 8. Вставьте крышку насоса и прижмите ее вниз.
  - Крышка насоса фиксируется со щелчком.
- 9. Установите фильтрующую систему.
- 10. Вставьте нижнюю и верхнюю корзину для посуды.

**Транспортировка, хранение и утилизация**

В данном разделе описана подготовка бытового прибора к транспортировке и хранению. Приведены также указания по утилизации старых бытовых приборов.

**Демонтаж прибора**

- 1. Отсоедините прибор от электросети.
- 2. Закройте водопроводный кран.



3. Отсоедините подключение к канализации.
4. Отсоедините подключение к водопроводу.
5. Отвинтите крепежные винты от мебели при их наличии.
6. Снимите цокольную панель при ее наличии.
7. Осторожно извлеките прибор, подтягивая при этом шланг.

#### **Защита прибора от замерзания**

Если прибор находится в помещении, где возможно замерзание (например, в загородном доме), опорожните прибор полностью.

#### **Транспортировка прибора**

Во избежание повреждений прибора опорожните его перед транспортировкой.

**Заметка:** Прибор следует транспортировать только в вертикальном положении, чтобы в систему управления не попали остатки воды и не повредили прибор.

1. Извлеките посуду из прибора.
2. Зафиксируйте незакрепленные детали.
3. Включите прибор.
4. Выберите программу с наиболее высокой температурой.
5. Запустите программу.
6. Для опорожнения прибора прервите программу примерно через 4 минуты.
7. Выключите прибор.
8. Закройте водопроводный кран.
9. Чтобы удалить остатки воды из прибора, отсоедините подводящий шланг и дайте воде стечь.

#### **Утилизация старого бытового прибора**

Утилизация в соответствии с экологическими нормами обеспечивает возможность вторичного использования ценных сырьевых материалов.

#### **ПРЕДУПРЕЖДЕНИЕ**

##### **Риск нанесения вреда здоровью!**

Дети могут оказаться запертыми в приборе и подвергнуть свою жизнь опасности.

► На отслуживших приборах отсоедините вилку сетевого кабеля, после чего разрежьте сетевой кабель и приведите в негодность замок дверцы прибора, чтобы дверца более не могла закрываться.

1. Выньте из розетки вилку сетевого кабеля.
2. Обрежьте сетевой кабель прибора.
3. Утилизируйте прибор в соответствии с экологическими нормами.

Сведения о возможных способах утилизации можно получить в специализированном торговом предприятии, а также в районных или городских органах управления.



Данный прибор имеет отметку о соответствии европейским нормам 2012/19/EU утилизации электрических и электронных приборов (waste electrical and electronic equipment -WEEE).

Данные нормы определяют действующие на территории Евросоюза правила возврата и утилизации старых приборов.

## **Сервисная служба**

Если у вас имеются вопросы, вам не удастся самостоятельно устранить неисправность прибора или требуется отремонтировать прибор, обратитесь в нашу сервисную службу.

Подробную информацию о гарантийном сроке и условиях гарантии в вашей стране вы можете запросить в нашей сервисной службе, у вашего продавца или найти на нашем сайте.

Адрес и телефон сервисной службы можно найти в прилагаемом перечне сервисных служб или на нашем веб-сайте.

Для доступа к контактам служб клиентского сервиса.

<https://www.bosch-home.ru>

### Номер изделия (E-Nr.), заводской номер (FD) и порядковый номер (Z-Nr.)

Фирменная табличка находится с внутренней стороны дверцы прибора.

Чтобы быстро найти данные прибора и номер телефона сервисной службы, вы можете записать эти данные.

### Гарантия на систему «Аква-стоп»

Дополнительно к гарантийным обязательствам продавца в соответствии с договором купли-продажи и в дополнение к нашей гарантии производителя на бытовой прибор мы гарантируем возмещение ущерба в указанных ниже случаях.

- Мы возмещаем частному пользователю ущерб, причиненный водой, возникший из-за неисправности нашей системы «Аква-стоп». Чтобы можно было гарантировать защиту от утечки воды, прибор должен быть подключен к электросети.

- Эта гарантия действует на протяжении всего срока службы прибора.

- Гарантийные обязательства выполняются при условии квалифицированной установки и подключения прибора с системой «Аква-стоп» в соответствии с нашей инструкцией, включая также квалифицированно выполненный монтаж удлинителя системы «Аква-стоп» (оригинальная запчасть). Наша гарантия не распространяется на неисправные подводные трубопроводы или арматуры до места подключения системы «Аква-стоп» к водопроводному крану.

- Бытовые приборы с системой «Аква-стоп» в целом не нуждаются в присмотре во время работы, а после работы не требуется закрывать водопроводный кран. Только лишь в случае вашего длительного отсутствия, например, на время отпуска, водопроводный кран необходимо закрыть.

## Технические характеристики

Вес Макс.:	60 кг
Напряжение	220 - 240 В, 50 Гц или 60 Гц
Потребляемая мощность	2000 - 2400 Вт
Предохранитель	10 - 16А
Потребляемая мощность	В выключенном состоянии/режиме ожидания: 0,50 Вт Оставленный режим: 0,50 Вт Сетевой режим ожидания: 2,00 Вт Время в режиме ожидания: 0 мин. Время, после которого устройство переключается в сетевой режим ожидания: 10 мин. Соответствует последним нормам (ЕС) по энергетической маркировке и экодизайну на момент размещения на рынке. Дополнительные функции и настройки могут увеличить энергопотребление и время.
Давление воды	- мин. 0.05 МПа (0.5 bar) - макс. 1 МПа (10 bar)
Количество подаваемой воды	мин. 10 л/мин
Температура воды	Холодная вода. Горячая вода макс.: 60 °С
Вместимость	13 стандартных столовых приборов

Дополнительную информацию о вашей модели можно найти в Интернете по адресу

<https://energylabel.bsh-group.com><sup>1</sup>. Этот веб-адрес связан с официальной базой данных продукции EU EPREL. На момент печати его веб-адрес еще не был опубликован. Затем следуйте инструкциям по поиску моделей. Идентификатор модели состоит из символов перед косой чертой в номере продукта (E-Nr.) на

паспортной табличке. В качестве альтернативы вы также можете найти идентификатор модели в первой строке этикетки энергоэффективности ЕС.

<sup>1</sup> Применяется только к странам Европейской экономической зоны

### **Информация по свободно распространяемому и открытому программному обеспечению**

Этот продукт содержит компоненты программного обеспечения, которые лицензированы обладателями авторских прав как свободно распространяемое и открытое программное обеспечение.

Соответствующая информация о лицензиях сохранена на бытовом приборе.

Доступ к соответствующей информации о лицензиях возможен также через приложение Home Connect: «Профиль -> Правовые указания -> Информация о лицензиях».

Вы можете скачать информацию о лицензиях на сайте фирменного продукта. (Найдите на сайте продукта модель своего прибора и прочую документацию.) Вы можете также запросить соответствующую информацию по адресу [ossrequest@bshg.com](mailto:ossrequest@bshg.com) или BSH Hausgeräte GmbH, Carl-Wery-Str. 34, D-81739 München – Мюнхен, Германия.

По запросу предоставляется исходный код.

Направьте свой запрос по адресу [ossrequest@bshg.com](mailto:ossrequest@bshg.com) или BSH Hausgeräte GmbH, Carl-Wery-Str. 34, D-81739 München – Мюнхен, Германия.

Тема: „OSSREQUEST“

Расходы на обработку вашего запроса будут поставлены вам в счет. Это предложение действительно на протяжении трех лет с даты покупки или же, по меньшей мере, в течение периода, на который мы предлагаем техническую поддержку и запасные детали для соответствующего прибора.

