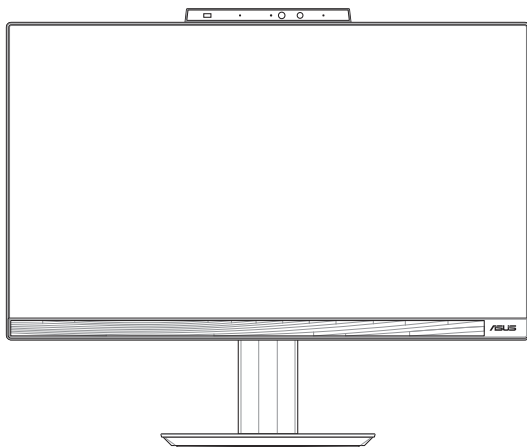


ASUS All-in-One PC

Руководство пользователя



Серия E5402WVA/E5702WVA
Серия A5402WVA/A5702WVA

HDMI™
HIGH-DEFINITION MULTIMEDIA INTERFACE

Информация об авторских правах

Любая часть этого руководства, включая оборудование и программное обеспечение, описанные в нем, не может быть дублирована, передана, преобразована, сохранена в системе поиска или переведена на другой язык в любой форме или любыми средствами, кроме документации, хранящейся покупателем с целью резервирования, без специального письменного разрешения ASUS[®]TEK COMPUTER INC. ("ASUS").

ASUS ПРЕДОСТАВЛЯЕТ ДАННОЕ РУКОВОДСТВО "КАК ЕСТЬ" БЕЗ ГАРАНТИИ ЛЮБОГО ТИПА, ЯВНО ВЫРАЖЕННОЙ ИЛИ ПОДРАЗУМЕВАЕМОЙ, ВКЛЮЧАЯ НЕЯВНЫЕ ГАРАНТИИ ИЛИ УСЛОВИЯ ПОЛУЧЕНИЯ КОММЕРЧЕСКОЙ ВЫГОДЫ ИЛИ ПРИГОДНОСТИ ДЛЯ КОНКРЕТНОЙ ЦЕЛИ, НО НЕ ОГРАНИЧИВАЯСЬ ЭТИМИ ГАРАНТИЯМИ И УСЛОВИЯМИ. КОМПАНИЯ ASUS, ЕЕ ДИРЕКТОРА, РУКОВОДИТЕЛИ, СОТРУДНИКИ ИЛИ ПРЕДСТАВИТЕЛИ НЕ НЕСУТ НИКАКОЙ ОТВЕТСТВЕННОСТИ ЗА ЛЮБЫЕ КОСВЕННЫЕ, ФАКТИЧЕСКИЕ ОСОБЫЕ ИЛИ СЛУЧАЙНЫЕ УБЫТКИ (ВКЛЮЧАЯ УБЫТКИ ОТ УПУЩЕННОЙ ВЫГОДЫ, УТРАТУ ДЕЯТЕЛЬНОСТИ, НЕ ИСПОЛЬЗОВАНИЕ ИЛИ ПОТЕРЮ ДАННЫХ, ПРЕРЫВАНИЕ ДЕЯТЕЛЬНОСТИ И ТОМУ ПОДОБНОЕ), ДАЖЕ ЕСЛИ КОМПАНИЯ ASUS БЫЛА ОСВЕДОМЛЕНА О ВОЗМОЖНОСТИ УБЫТКОВ ВСЛЕДСТВИЕ ДЕФЕКТА ИЛИ ОШИБКИ В ДАННОМ РУКОВОДСТВЕ ИЛИ ПРОДУКТЕ.

Продукция и названия корпораций, имеющиеся в этом руководстве, могут являться зарегистрированными торговыми знаками или быть защищенными авторскими правами соответствующих компаний и используются только в целях идентификации.

ТЕХНИЧЕСКИЕ ХАРАКТЕРИСТИКИ И ИНФОРМАЦИЯ, СОДЕРЖАЩИЕСЯ В ДАННОМ РУКОВОДСТВЕ, ПРИВОДЯТСЯ ТОЛЬКО В ЦЕЛЯХ ОЗНАКОМЛЕНИЯ. ОНИ МОГУТ БЫТЬ ИЗМЕНЕНЫ В ЛЮБОЕ ВРЕМЯ БЕЗ УВЕДОМЛЕНИЯ И НЕ ДОЛЖНЫ РАССМАТРИВАТЬСЯ КАК ОБЯЗАТЕЛЬНОЕ СО СТОРОНЫ ASUS. КОМПАНИЯ ASUS НЕ НЕСЕТ НИКАКОЙ ОТВЕТСТВЕННОСТИ И ОБЯЗАТЕЛЬСТВ ЗА ЛЮБЫЕ ОШИБКИ ИЛИ НЕТОЧНОСТИ, КОТОРЫЕ МОГУТ СОДЕРЖАТЬСЯ В НАСТОЯЩЕМ РУКОВОДСТВЕ, ВКЛЮЧАЯ ОПИСАНИЯ ПРОДУКЦИИ И ПРОГРАММНОГО ОБЕСПЕЧЕНИЯ.

Copyright © 2024 ASUS[®]TEK COMPUTER INC. Все права защищены.

ОГРАНИЧЕНИЕ ОТВЕТСТВЕННОСТИ

Могут возникнуть обстоятельства, в которых из-за нарушения ASUS своих обязательств или в силу иных источников ответственности вы получите право на возмещение ущерба со стороны ASUS. В каждом таком случае и независимо от оснований, дающих вам право претендовать на возмещение ASUS убытков, ответственность ASUS не будет превышать величину ущерба от телесных повреждений (включая смерть) и повреждения недвижимости и материального личного имущества либо иных фактических прямых убытков, вызванных упущением или невыполнением законных обязательств по данному Заявлению о гарантии, но не более контрактной цены каждого изделия по каталогу.

ASUS будет нести ответственность или освобождает вас от ответственности только за потери, убытки или претензии, связанные с контрактом, невыполнением или нарушением данного Заявления о гарантии.

Это ограничение распространяется также на поставщиков и реселлеров. Это максимальная величина совокупной ответственности ASUS, ее поставщиков и реселлеров.

НИ ПРИ КАКИХ ОБСТОЯТЕЛЬСТВАХ ASUS НЕ БУДЕТ НЕСТИ ОТВЕТСТВЕННОСТЬ В ЛЮБЫХ ИЗ СЛЕДУЮЩИХ СЛУЧАЕВ: (1) ПРЕТЕНЗИИ К ВАМ В СВЯЗИ С УБЫТКАМИ ТРЕТЬИХ ЛИЦ; (2) ПОТЕРИ ИЛИ ПОВРЕЖДЕНИЯ ВАШИХ ЗАПИСЕЙ ИЛИ ДАННЫХ; ИЛИ (3) СПЕЦИАЛЬНЫЙ, СЛУЧАЙНЫЙ ИЛИ КОСВЕННЫЙ ЛИБО КАКОЙ-ЛИБО СОПРЯЖЕННЫЙ ЭКОНОМИЧЕСКИЙ УЩЕРБ (ВКЛЮЧАЯ УПУЩЕННУЮ ВЫГОДУ ИЛИ ПОТЕРИ СБЕРЕЖЕНИЙ), ДАЖЕ ЕСЛИ ASUS, ЕЕ ПОСТАВЩИКИ ИЛИ РЕСЕЛЛЕРЫ БЫЛИ УВЕДОМЛЕННЫ О ВОЗМОЖНОСТИ ИХ ВОЗНИКНОВЕНИЯ.

СЕРВИС И ПОДДЕРЖКА

Посетите наш сайт <https://www.asus.com/ru/support/>.

Содержание

О руководстве.....	7
Обозначения, используемые в руководстве	8
Типографские обозначения.....	8
Иконки	9
Информация о правилах безопасности	10
Установка системы.....	10
Эксплуатация.....	11
Предупреждение о звуковом давлении.....	12
Блок питания.....	12
Предупреждение об осевом вентиляторе.....	12
Комплект поставки	13

Глава 1: Настройка устройства

Моноблочный компьютер ASUS.....	15
Вид спереди	15
Вид слева	18
Вид справа.....	21
Вид сзади	23

Глава 2: Использование компьютера

Подготовка компьютера к работе.....	27
Установка подставки.....	27
Подключение беспроводной клавиатуры и мыши	28
Подключение проводной клавиатуры и мыши.....	30
Включение системы	31
Включение быстрого запуска.....	33
Размещение моноблочного компьютера	34
Установка подставки с регулируемой высотой (на некоторых моделях)	35
Установка кабельного органайзера (на некоторых моделях).....	36
Использование сенсорного экрана (на некоторых моделях)	37
Жесты для сенсорного экрана	38

Использование жестов на сенсорном экране.....	38
Использование клавиатуры	40
Функциональные клавиши.....	40

Глава 3: Работа с Windows

Первое включение	43
Меню Пуск.....	44
Открытие меню Пуск	45
Запуск программ из меню Пуск.....	45
Приложения Windows.....	46
Запуск приложений из меню Пуск.....	46
MyASUS Splendid	47
Подключение к беспроводным сетям	49
Wi-Fi.....	49
Bluetooth	50
Подключение к проводным сетям	51
Отключение моноблочного компьютера	52
Выключение или перевод в режим минимального энергопотребления	53
Перевод компьютера в спящий режим	54

Глава 4: Восстановление системы

Вход в BIOS Setup	55
-------------------------	----

Вход в BIOS	55
Восстановление системы	56
Выполнение восстановления	57

Приложение

Правовая информация.....	59
Уведомление патентного пула Access Advance.....	59
Нормативные заявления.....	60
Требования по воздействию радиочастоты.....	60
Декларация соответствия Министерства инноваций, науки и экономического развития Канады (ISED).....	61
Требования к воздействию радиочастоты.....	62
Предупреждение.....	62
Информация о воздействии радиочастоты (RF).....	63
Уведомление о покрытии	63
Предупреждение потери слуха	63
Декларация о соответствии продукции экологическим нормам.....	65
Регламент Европейского союза REACH и статья 33	66
Директива Европейского союза RoHS.....	66
Утилизация и переработка.....	67
Совместимость со стандартом ENERGY STAR	68
Директива по экодизайну.....	69
Продукты зарегистрированы в реестре EPEAT.....	69
ЛАЗЕРНЫЙ ПРОДУКТ КЛАССА 1	70
Изделие соответствует основным требованиям директив ЕС	71
Информация о воздействии радиочастоты	72
Федеральная комиссия по связи: требования к воздействию радиочастоты в диапазоне 5,925-7,125 ГГц.....	72
Федеральная комиссия по средствам связи: Положение о воздействии помех	73

О руководстве

В этом руководстве приведена информация о программных и аппаратных функциях компьютера

Глава 1: Настройка оборудования

В этой главе приведена информация о компонентах компьютера.

Глава 2: Использование компьютера

В этой главе приведена информация по использованию компьютера.

Глава 3: Работа с Windows

В этой главе приведена информация по использованию Windows.

Глава 4: Восстановление системы

В этой главе приведена информация по восстановлению компьютера.

Приложение

В этом разделе содержатся уведомления и информация о безопасности.

Обозначения, используемые в руководстве

Для выделения ключевой информации используются следующие обозначения:

ВАЖНО! Информация, которой вы должны следовать при выполнении задач.

ПРИМЕЧАНИЕ: Советы и полезная информация, которая поможет при выполнении задач.

ВНИМАНИЕ! Информация о действиях, которые могут привести к повреждению оборудования, потере данных или бытовым травмам.

Типографские обозначения

Жирный шрифт = Означает меню или выбранный элемент.

Курсив = Указывает разделы в этом руководстве.

Иконки

Иконки, отображенные ниже, указывают на устройство, используемое для выполнения действий.



= Использование сенсорного экрана (на некоторых моделях).



= (дополнительно) Использование беспроводной мыши.



= (дополнительно) Использование проводной / беспроводной клавиатуры.

Иллюстрации в этом руководстве приведены в ознакомительных целях. Спецификации продукта и изображения с примерами программного обеспечения могут отличаться в зависимости от территории. Посетите сайт ASUS www.asus.com для получения дополнительной информации.

Информация о правилах безопасности

Моноблочный компьютер спроектирован и протестирован в соответствии последними стандартами безопасности оборудования. Тем не менее, для безопасного использования продукта важно выполнять инструкции, приведенные в этом документе.

Установка системы

- Перед эксплуатацией устройства прочитайте все нижеследующие инструкции.
- Не используйте устройство поблизости от воды или источника тепла, например радиатора.
- Во избежание травм будьте осторожны при перемещении системы.
- Устанавливайте систему на устойчивую поверхность.
- Отверстия на корпусе предназначены для охлаждения. Не закрывайте эти отверстия. Убедитесь, что вы оставили свободное пространство вокруг системы для ее вентиляции. Не вставляйте объекты в вентиляционные отверстия устройства.
- Используйте устройство при температуре в диапазоне от 0°C до 40°C.
- При использовании удлинителя убедитесь, что общая мощность нагрузки не превышает норму для удлинителя.

Эксплуатация

- Не подвергайте шнур питания механическому воздействию, не наступайте на него.
- Избегайте пролива воды или любой другой жидкости на систему.
- Даже если система выключена, там остается напряжение. Перед чисткой системы всегда отключайте все кабели.
- Экран требует периодической чистки. Сохраняйте экран устройства в чистоте и не допускайте чрезмерного скопления пыли. Для очистки экрана выполните следующее:
 - Выключите устройство и отключите питание.
 - Распылите небольшое количество очистителя на ткань и осторожно протрите поверхность экрана.
 - Не распыляйте очиститель прямо на экран.
- При очистке не используйте абразивные материалы или грубую ткань.
- Если вы столкнулись со следующими проблемами, отключите питание и обратитесь в сервис или к вашему продавцу.
 - Шнур или вилка питания повреждены.
 - В систему попала жидкость.
 - Система не работает даже в том случае когда вы следуете инструкциям по эксплуатации.
 - Произошло падение системы с высоты.
 - Ухудшилась производительность системы.

Предупреждение о звуковом давлении

Высокий уровень громкости в наушниках может вызвать повреждение или потерю слуха. Установка громкости выше центрального положения увеличит выходную мощность наушников и, следовательно, уровень громкости.

Блок питания

1. Спецификация блока питания:
 - Входное напряжение: 100~240 В
 - Частота: 50-60 Гц
 - Выходной ток: 6 А (120 Вт)
 - Выходное напряжение: 20 В
2. Розетка должна находиться в непосредственной близости от моноблочного компьютера.

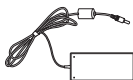
Предупреждение об осевом вентиляторе

Обратите внимание, что движущиеся части вентилятора могут быть опасны. Не касайтесь вентилятора при использовании продукта.

Комплект поставки



Моноблочный компьютер ASUS



Блок питания



Шнур питания



Гарантийный талон



Клавиатура
(опционально)



Мышь (опционально)



Краткое руководство



KBM USB приемник
(опционально)



Кабельный органайзер
(опционально)

ПРИМЕЧАНИЕ:

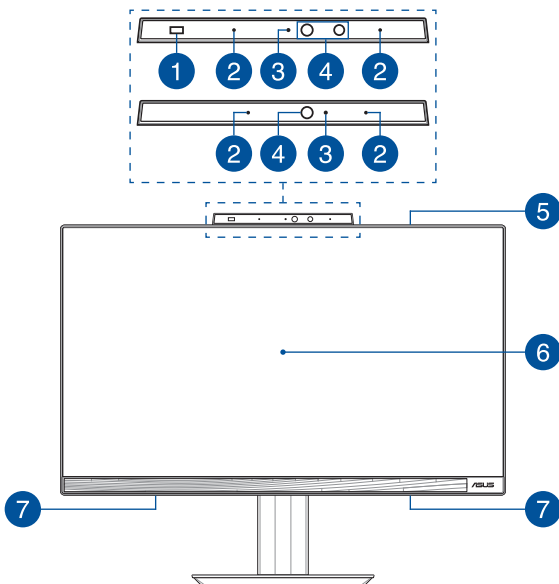
- Если какие-либо элементы комплекта поставки отсутствуют или повреждены, обратитесь к продавцу.
 - Иллюстрации предназначены только для справки. Спецификации продукта может отличаться в зависимости от модели.
 - Изображения клавиатуры, мыши, блока питания предназначены только для справки. Спецификация продукта может зависеть от территории.
-

Глава 1: Настройка устройства

Моноблочный компьютер ASUS

Вид спереди

ПРИМЕЧАНИЕ: Иллюстрации в этом разделе только для справки. Внешний вид компьютера может отличаться в зависимости от модели.



1**Датчик приближения (на некоторых моделях)**

Служба Windows Hello, используя датчик приближения, автоматически разбудит компьютер при вашем приближении. Компьютер перейдет в спящий режим после вашего ухода.

2**Массив микрофонов**

Массив микрофонов поддерживает функции эхоподавления и шумоподавления, что улучшает качество распознавания голоса и записи звука.

3**Индикатор камеры**

Индикатор загорается при использовании встроенной камеры.

4**Камера**

Встроенная камера позволяет делать фотоснимки и записывать видео.

ИК-камера (на некоторых моделях)

Встроенная камера поддерживает распознавание лица при использовании Windows Hello.

ПРИМЕЧАНИЕ: Мигание красного индикатора указывает на чтение данных при использовании функции Windows Hello.

5 **Сабвуфер (на некоторых моделях)**

Встроенный сабвуфер обеспечивает более насыщенное и глубокое звучание басов.

6 **LCD дисплей**

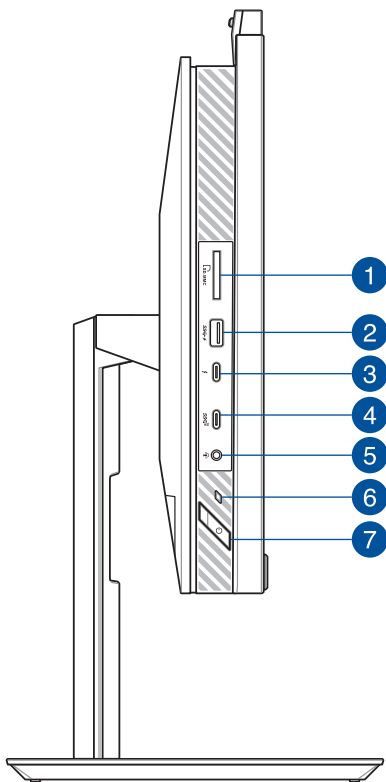
LCD дисплей обеспечивает превосходное изображение при просмотре фотографий, видео и других мультимедийных файлов.

На отдельных моделях поддерживается функция multi-touch. Можно управлять устройством, используя жесты.

7 **Стереодинамики**

Встроенные динамики позволяют воспроизводить звук без дополнительных устройств. Аудиофункции управляются программно.

Вид слева



1

Слот кардридера

Встроенный кардридер позволяет производить чтение или запись на SD карты памяти.

2

Разъем USB 3.2 Gen 1 с функцией USB Charger+

Порт универсальной последовательной шины (USB 3.2 Gen 1) обеспечивает скорость передачи данных до 5 Гбит/сек и обратно совместим с USB 2.0. Иконка ⚡ идентифицирует USB-порт с функцией USB Charger+, позволяющей быструю подзарядку мобильных устройств.

3

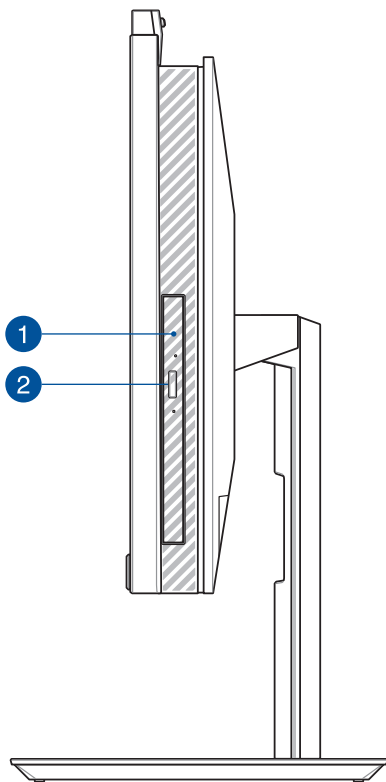
Порт Thunderbolt 4

Для подключения компьютера к внешнему монитору с разъемом DisplayPort, VGA, DVI или HDMI используйте адаптер Thunderbolt 4.

ПРИМЕЧАНИЕ: Скорость передачи может отличаться в зависимости от модели.

- 4 Разъем USB 3.2 Gen 2 Type-C**
Порт универсальной последовательной шины (USB 3.2 Gen 2 Type-C) обеспечивает скорость передачи данных до 10 Гбит/сек и обратно совместим с USB 2.0.
- 5 Разъем для наушников/гарнитуры/микрофона**
Этот разъем используется для передачи звуковых сигналов планшета на колонки с усилителем или в наушники. Этот разъем также можно использовать для подключения внешнего микрофона.
- 6 Индикатор питания**
Индикатор питания горит, показывая, что компьютер включен.
- 7 Кнопка питания**
Нажмите эту кнопку для включения компьютера.

Вид справа



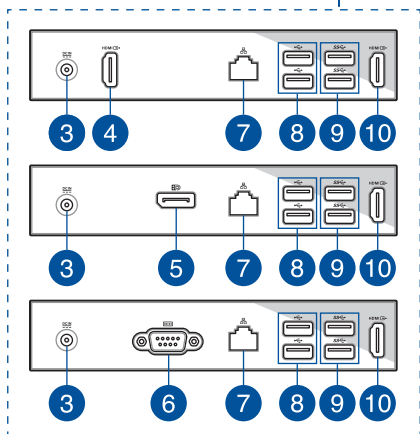
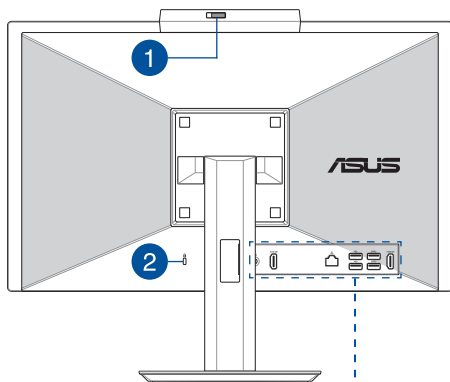
1**Оптический привод (на некоторых моделях)**

Оптический привод может читать/писать обычные компакт-диски (CD R/RW), DVD-диски (DVD+R/RW и DVD-R/RW) и опционально диски Blu-Ray.

2**Кнопка извлечения оптического диска (на некоторых моделях)**

Нажмите эту кнопку для извлечения лотка оптического привода.

Вид сзади



1

Шторка веб-камеры

Это позволяет закрыть объектив камеры моноблочного компьютера.

2

Порт для замка Kensington

Порт для замка Kensington позволяет закреплять устройство с помощью совместимых со стандартом Kensington средств обеспечения безопасности.

3

Разъем питания

Входящий в комплект поставки блок питания преобразует стандартное напряжение электросети в необходимое для устройства, к которому он подключается через этот разъем. Через этот разъем подается питание на устройство. Во избежание повреждения устройства используйте блок питания из комплекта поставки.

ВНИМАНИЕ! Блок питания может нагреваться при использовании. Убедитесь, что он не накрыт чем-либо и держите его подальше от тела.

4

Разъем HDMI (на некоторых моделях)

Этот разъем позволяет использовать моноблочный компьютер в качестве внешнего монитора.

ПРИМЕЧАНИЕ: Дисплей автоматически переключается в режим внешнего дисплея при подключении кабеля HDMI.

- 5 Разъем DisplayPort (на некоторых моделях)**
Этот разъем можно использовать для подключения внешнего монитора.
- 6 Порт RS232 (на некоторых моделях)**
Этот разъем можно использовать для подключения внешнего монитора.
- 7 Сетевой порт**
Этот 8-контактный сетевой порт RJ-45 предназначен для подключения к локальной сети.
- 8 Разъем USB 2.0**
Порт универсальной последовательной шины совместим с устройствами USB 2.0 или USB 1.1, например, клавиатурами, устройствами ввода, камерами, устройствами хранения.
- 9 Разъем USB 3.2 Gen 1**
Порт универсальной последовательной шины (USB 3.2 Gen 1) обеспечивает скорость передачи данных до 5 Гбит/сек.
- 10 HDMI выход**
Этот разъем позволяет передавать аудио- и видеосигналы с компьютера на HDMI-совместимое устройство через кабель HDMI.

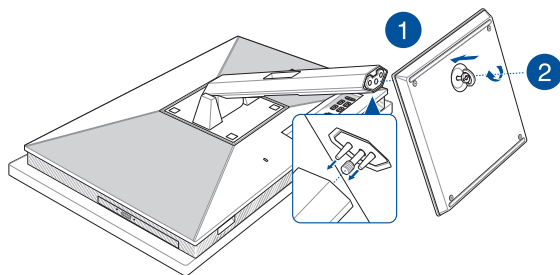
Глава 2: Использование компьютера

Подготовка компьютера к работе

ПРИМЕЧАНИЕ: Иллюстрации в этом разделе только для справки. Внешний вид компьютера может отличаться в зависимости от модели.

Установка подставки

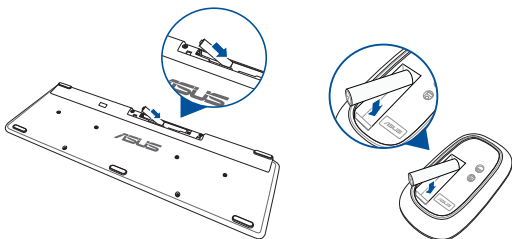
1. Прикрепите основание к подставке как показано.
2. Закрепите подставку с помощью винта(ов).



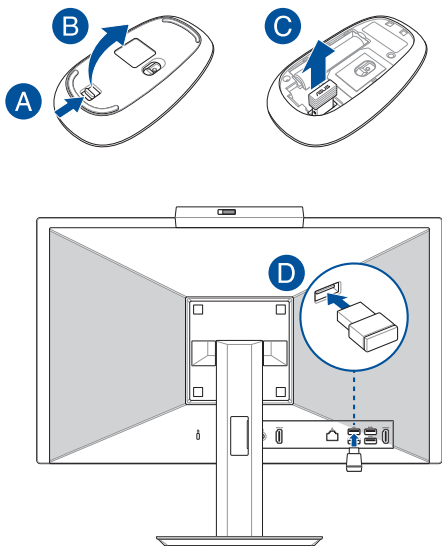
Подключение беспроводной клавиатуры и мыши

ПРИМЕЧАНИЕ: Иллюстрации в этом разделе только для справки. Внешний вид компьютера может отличаться в зависимости от модели.

1. Установите элементы питания в беспроводную клавиатуру и мышь.



2. Подключите приемник для клавиатуры и мыши к порту USB для автоматического сопряжения обеих устройств с моноблоком.

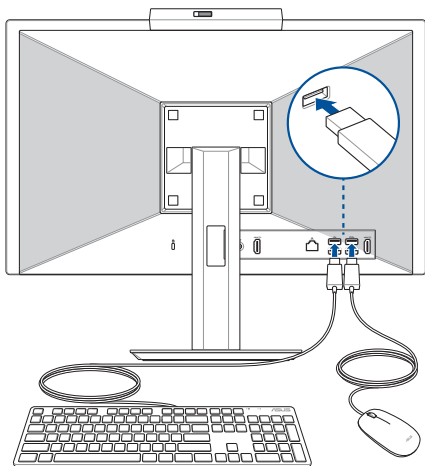


3. Беспроводная клавиатура и мышь готовы к использованию.

ПРИМЕЧАНИЕ: При потере подключения снова подключите беспроводную клавиатуру и мышь к беспроводному приемнику. Избегайте использования устройств рядом с другими беспроводными устройствами. Во избежание помех поместите мышь и клавиатуру на расстоянии не менее 20 см от другого беспроводного оборудования.

Подключение проводной клавиатуры и мыши

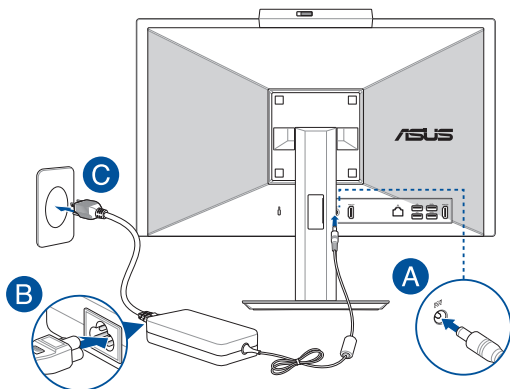
Подключите клавиатуру и мышь к **USB** портам на задней панели.



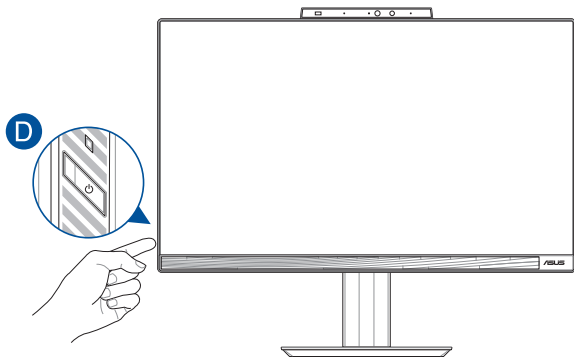
ПРИМЕЧАНИЕ: Иллюстрации представлены только для справки. Спецификация проводной или беспроводной клавиатуры и мыши может отличаться.

Включение системы

- A. Подключите шнур от блока питания к разъему питания (DC) компьютера.
- B. Подключите шнур питания к блоку питания.
- C. Подключите блок питания к розетке (100В-240В).



D. Нажмите кнопку питания.



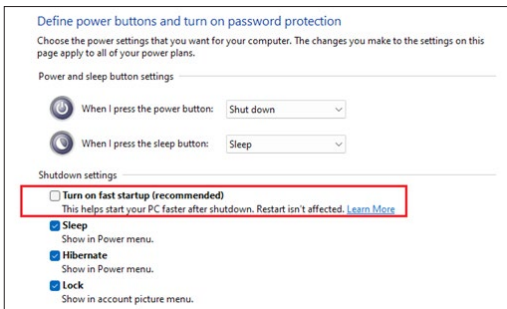
ПРИМЕЧАНИЕ: Подробную информацию по выключению моноблочного компьютера смотрите в разделе *Выключение моноблочного компьютера*.

Включение быстрого запуска

Можно выключить компьютер с возможностью его быстрого включения.

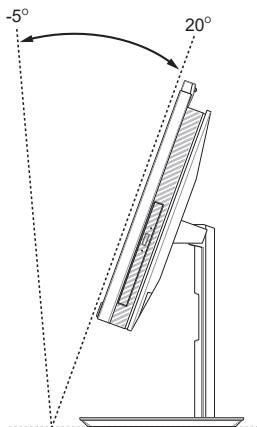
Для включения быстрого запуска в настройках выключения:

Введите **Панель управления** в строке поиска и откройте ее как (**Просмотр по: Категория**), выберите **Оборудование и звук > Электропитание > Действие кнопки питания**, нажмите **Изменить параметры, которые сейчас недоступны**, установите флажок **Включить быстрый запуск (рекомендуется)** и нажмите **Сохранить изменения**.



ПРИМЕЧАНИЕ: Если быстрый запуск отключен, при выключении компьютера он перейдет в состояние питания S5.

Размещение моноблочного компьютера



1. Поместите моноблочный компьютер на ровную устойчивую поверхность, например на стол.
2. Установите дисплей под углом от -5° до 20° .

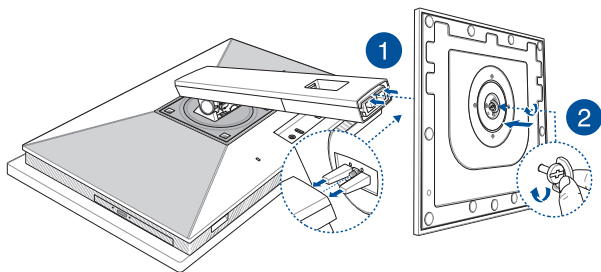
ВАЖНО!

- Устанавливайте моноблочный компьютер двумя руками.
 - Во избежание повреждения устройства используйте только рекомендуемые значения.
-

Установка подставки с регулируемой высотой (на некоторых моделях)

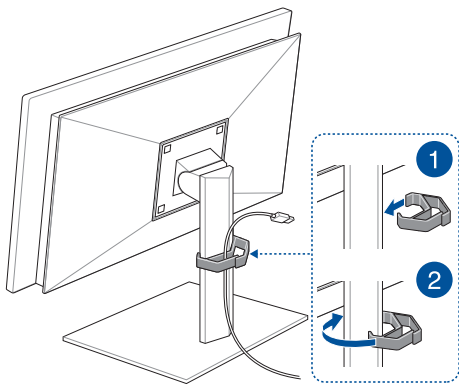
ВАЖНО! Во избежание повреждений размещайте компьютер на подставке с регулируемой высотой только в горизонтальном или вертикальном положении.

1. Выровняйте и прикрепите основание к подставке с регулируемой высотой, как показано.
2. Закрепите подставку с регулируемой высотой с помощью винта(ов).



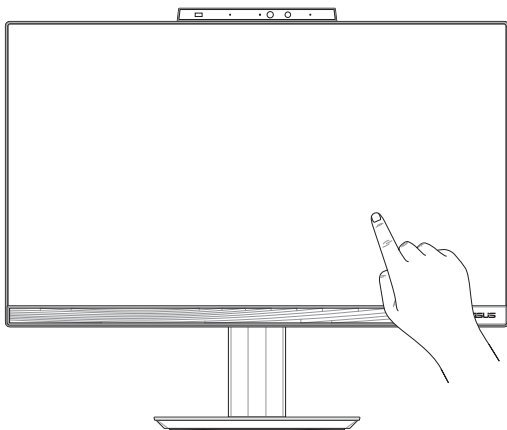
Установка кабельного органайзера (на некоторых моделях)

1. Закрепите кабельный органайзер на стойке таким образом, чтобы его зажим был обращен влево.
2. Закрепите кабели с помощью кабельного органайзера.



Использование сенсорного экрана (на некоторых моделях)

Сенсорный экран обеспечивает превосходное изображение при просмотре фотографий, видео и других мультимедийных файлов. Он также позволяет вам управлять устройством, используя жесты.



ВАЖНО! Во избежание повреждения сенсорного экрана не касайтесь его острыми предметами, например ножницами или шариковой ручкой.

Жесты для сенсорного экрана

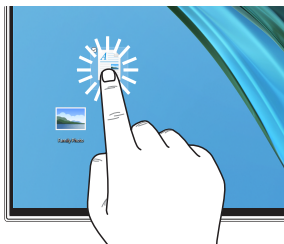
Жесты позволяют запускать программы и получать доступ к настройкам компьютера. Использование жестов на сенсорном экране смотрите на следующих иллюстрациях.

ПРИМЕЧАНИЕ: Следующие изображения предназначены только для справки. Сенсорный кран может отличаться в зависимости от модели.

Использование жестов на сенсорном экране

Жесты позволяют запускать программы и получать доступ к настройкам. Функции можно активировать с помощью жестов на экране.

Нажатие/Двойное нажатие



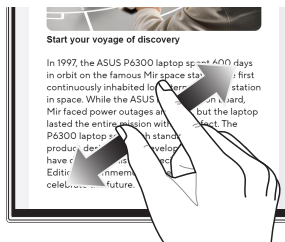
- Нажмите приложение для его выбора.
- Дважды нажмите приложение для его запуска.

Нажмите и удерживайте



Нажмите и удерживайте для отображения контекстного меню.

Увеличить



Разведите два пальца на сенсорном экране.

Уменьшить



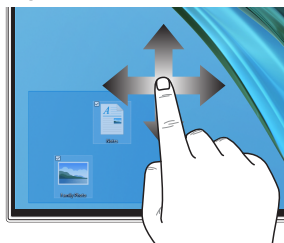
Сведите два пальца на сенсорном экране.

Скольжение пальцем



Проведите пальцем вверх/вниз или влево/вправо для прокрутки экрана.

Перетяните

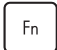



- Перетяните для создания окна выбора вокруг нескольких элементов.
- Перетяните элемент на новое место.

Использование клавиатуры

Функциональные клавиши

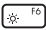
Функциональные клавиши на клавиатуре могут выполнять следующие команды:



 +  Включение или отключение динамиков

 +  Уменьшение громкости динамиков

 +  Увеличение громкости динамиков

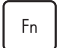
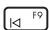
 +  Уменьшение яркости экрана

 +  Увеличение яркости экрана


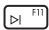
 +  Переключение вывода изображения на внешний монитор



ПРИМЕЧАНИЕ: Убедитесь, что внешний монитор подключен к компьютеру.

 +  Блокировка компьютера

 +  Переход к предыдущей дорожке или перемотка назад

 +  Воспроизведение или пауза

 +  Переход к следующей дорожке или перемотка вперед

 +  Активация утилиты получения снимка экрана

Другие комбинации клавиш



Включение или отключение микрофона



Включение интеллектуального шумоподавления для встроенных или внешних динамиков



Микрофон

Переключение между передним, задним или всесторонним режимами интеллектуального шумоподавления.

Режим	Описание
Интеллектуальное шумоподавление спереди и сзади	Снижает фоновый шум
Всестороннее интеллектуальное шумоподавление	Снижает фоновый шум в большой комнате

Глава 3: Работа с Windows

Первое включение

При первом включении появится несколько экранов, помогающих сконфигурировать операционную систему Windows. Для конфигурации основных опций следуйте инструкциям на экране:

- Персонализация
- Онлайн-службы
- Настройки
- Ваша учетная запись

После конфигурации основных настроек Windows начнет установку приложений и пользовательских настроек. Убедитесь, что устройство не будет иметь проблем с питанием при установке. После завершения процесса установки появится рабочий стол.

ПРИМЕЧАНИЕ: Иллюстрации в этой главе приведены в ознакомительных целях.

Меню Пуск

Меню Пуск является основным шлюзом для программ, приложений, папок и настроек. Меню Пуск можно использовать для выполнения следующих действий:

- Запуск программ и приложений
- Запуск часто используемых программ или приложений
- Сконфигурировать настройки компьютера
- Получение справки о Windows
- Выключить компьютер
- Выход или переключение на другую учетную запись

Открытие меню Пуск



Нажмите кнопку Пуск на рабочем столе.



Наведите указатель мыши на кнопку Пуск на рабочем столе и щелкните по ней.



Нажмите на клавиатуре клавишу с логотипом Windows.

Запуск программ из меню Пуск

Наиболее распространенный способ запуска программ на вашем компьютере через меню Пуск.



Нажмите на программу для ее запуска.



Наведите указатель мыши на программу и щелкните по ней.



Используйте клавиши со стрелками для выбора программы. Нажмите  для запуска.

Приложения Windows

ПРИМЕЧАНИЕ: Перед запуском некоторых приложений необходимо войти в учетную запись Microsoft.

Запуск приложений из меню Пуск




Нажмите на приложение для его запуска.



Наведите указатель мыши на программу и щелкните по ней.



Используйте клавиши со стрелками для выбора приложений. Нажмите  для запуска приложения.

MyASUS Splendid

MyASUS Splendid обеспечивает идентичность и точность цветопередачи всех дисплеев ASUS. Для настройки параметров отображения наряду с обычным режимом можно выбрать Яркий, Ручной режим или режим Eye Care.

- **Обычный:** Благодаря коррекции гаммы и цветовой температуры выводимое изображение близко к оригиналу. Для моделей с панелями OLED этот режим соответствует требованиям TÜV Low Blue Light Certification.
- **Яркий:** Этот режим позволяет настроить насыщенность изображения, делая его более живым и ярким.
- **Ручной:** Этот режим позволяет настроить значение цветовой температуры в диапазоне от -50 до +50.
- **Eye Care:** Этот режим уменьшает составляющую синего цвета на 30%, тем самым защищая ваши глаза.

Уровень 1-5: Чем выше уровень, тем сильнее уменьшается составляющая синего цвета. Для моделей с панелями LCD уровень 5 обеспечивает оптимальные значения и соответствует требованиям TÜV Low Blue Light Certification.

Технология подсветки без мерцания устраняет основную причину мерцания монитора и предотвращает напряжение глаз.

ПРИМЕЧАНИЕ: Включите режим **HDR**, перейдя в **Настройки > Система > Дисплей** для улучшения цветопередачи OLED-дисплея (на некоторых моделях) и соответствия требованиям TÜV Flicker Free Certification.

Для снижения нагрузки на зрение обратитесь к следующим советам:

- Отводите глаза от дисплея на некоторое время, если работаете на компьютере слишком долго. Рекомендуется делать короткие перерывы (не менее 5 минут) после примерно 1 часа непрерывной работы за компьютером. Делать короткие и частые перерывы эффективнее длительного перерыва.
 - Для уменьшения напряжения и сухости глаз, периодически отдыхайте, сфокусировавшись на далеких объектах.
 - Для уменьшения напряжения глаз повторяйте следующие упражнения:
 - (1) Посмотрите несколько раз вверх и вниз
 - (2) Медленно поворачивайте глазами
 - (3) Двигайте глазами по диагонали
- Если напряжение глаз не проходит, обратитесь к врачу.
- Высокая энергия синего света может привести к усталости глаз и AMD (возрастная макулярная дегенерация). Синий светофильтр уменьшает вредный синий свет на 30% (макс.) во избежание CVS (синдром компьютерного зрения).

Подключение к беспроводным сетям

Wi-Fi

Доступ к электронной почте и интернету возможен при использовании Wi-Fi подключения.

Подключение к Wi-Fi

Подключите компьютер к сети Wi-Fi следуя инструкциям:



или



1. Нажмите иконку **Wi-Fi** на панели задач для включения Wi-Fi.
2. Выберите точку доступа из списка доступных подключений.
3. Нажмите **Подключить** для подключения.

ПРИМЕЧАНИЕ: Возможно, будет предложено ввести ключ безопасности.

Bluetooth

Используйте Bluetooth для подключения других Bluetooth-совместимых устройств.

Сопряжение с устройствами Bluetooth

Для передачи данных необходимо выполнить сопряжение компьютера с устройством Bluetooth. Подключите ваши устройства, выполнив следующие действия:



или



1. В меню Пуск откройте **Настройки**.
2. Выберите **Устройства > Bluetooth** для поиска устройств Bluetooth. *(для Windows 10)*
Выберите **Bluetooth и устройства > Добавить устройство** для поиска устройств Bluetooth. *(для Windows 11)*
3. Выберите устройство для сопряжения с компьютером.

ПРИМЕЧАНИЕ: На некоторых устройствах Bluetooth может быть предложено ввести пароль вашего устройства.

Подключение к проводным сетям

Компьютер можно подключить к локальной сети или широкополосному доступу в Интернет, используя сетевой порт.

ПРИМЕЧАНИЕ: Для получения подробной информации или помощи в создании подключения к интернету обратитесь к вашему сетевому администратору или вашему провайдеру (ISP).



Отключение моноблочного компьютера

Вы можете выключить компьютер, выполнив следующие инструкции:



или



- Откройте меню Пуск, нажмите иконку питания и выберите **Выключение** для нормального завершения работы.
- На экране входа нажмите иконку питания и выберите **Выключение**.
- Нажмите  +  для открытия окна завершения работы. В меню выберите **Выключение** и нажмите **ОК**.
- Если моноблочный компьютер перестает отвечать на запросы, нажмите и удерживайте нажатой кнопку питания в течение 4 секунд.

Выключение или перевод в режим минимального энергопотребления

Компьютер можно выключить или перевести в режим минимального энергопотребления следующим образом:

Введите **Панель управления** в строке поиска и откройте ее как (**Просмотр по: Категория**), выберите **Оборудование и звук > Электропитание > Действие кнопки питания**, нажмите **Изменить параметры, которые сейчас недоступны**, снимите флажок **Включить быстрый запуск (рекомендуется)** и нажмите **Сохранить изменения**.



или



- Откройте меню Пуск, нажмите иконку питания и выберите **Выключение** для нормального завершения работы.
- На экране входа нажмите иконку питания и выберите **Выключение**.
- Нажмите $\boxed{\text{Alt}} + \boxed{\text{F4}}$ для открытия окна завершения работы. В меню выберите **Выключение** и нажмите **ОК**.
- Если моноблочный компьютер перестает отвечать на запросы, нажмите и удерживайте нажатой кнопку питания в течение 4 секунд.

Перевод компьютера в спящий режим

Для перевода компьютера в спящий режим:





или



- Откройте меню Пуск, нажмите иконку питания и выберите **Сон** для перевода компьютера в спящий режим.

- На экране входа нажмите иконку питания и выберите **Сон**.

Нажмите  +  для открытия окна завершения работы. В меню выберите **Сон** и нажмите **ОК**.

ПРИМЕЧАНИЕ: Компьютер также можно перевести в спящий режим, нажав кнопку питания.

Глава 4: Восстановление системы

Вход в BIOS Setup

BIOS (основная система ввода-вывода) хранит настройки оборудования, необходимые для работы компьютера.

При обычных обстоятельствах, настройки BIOS по умолчанию применяются в большинстве случаев, обеспечивая оптимальную производительность. Не изменяйте настройки BIOS по умолчанию, за исключением следующих случаев:

- При тестировании системы на экране появляется сообщение и просьбой войти в настройки BIOS.
- В систему установлен новый компонент, требующий настройки или обновления BIOS.

ВНИМАНИЕ! Неправильные настройки BIOS могут привести к невозможности загрузки системы. Рекомендуется изменять настройки BIOS только при наличии достаточной квалификации.

Вход в BIOS

Для доступа к BIOS:

- Когда компьютер выключен, нажмите и удерживайте нажатой кнопку питания в течение 4 секунд для входа в BIOS.
- Нажмите кнопку питания для включения компьютера, затем нажмите <F2> или при прохождении (POST).

ПРИМЕЧАНИЕ: Самотестирование при включении (POST) представляет собой серию диагностических тестов, запускаемых при включении компьютера.

Восстановление системы

Использование опции восстановления предоставляет возможность быстрого восстановления программного обеспечения на компьютере в его оригинальное рабочее состояние для повышения производительности.

ВАЖНО!

- Перед восстановлением системы сохраните все ваши данные на внешний носитель.
 - Во избежание потери данных запишите важные настройки, например сетевые параметры, имена пользователей и пароли.
 - Перед сбросом системы подключите блок питания.
-

Windows предоставляет следующие опции восстановления:

- **Сохранить мои файлы** - Эта опция позволяет обновить программное обеспечение компьютера, не затрагивая личные файлы.
Эта опция вернет настройки компьютера к значениям по умолчанию и удалит установленные приложения.
- **Удалить все** - Эта опция позволяет вернуть систему к заводским настройкам по умолчанию. Перед использованием этой опции сохраните все ваши данные на внешний носитель.

- **Особые варианты загрузки** - Использование этой опции позволяет использовать дополнительные опции восстановления, например:
 - Использование для загрузки USB-накопителя, сетевого подключения или диска восстановления.
 - Использование **Устранение неисправностей** для включения дополнительных опций: Восстановление при загрузке, Удаление обновлений, Параметры запуска, Параметры встроенного ПО UEFI, Командная строка, Восстановление системы и Восстановление образа.

Выполнение восстановления

Для использования опций восстановления следуйте инструкциям ниже.

1. Откройте **Настройки** > **Обновление и безопасность**. *(для Windows 10)*
Откройте **Настройки** > **Система** > **Восстановление**. *(для Windows 11)*
2. Выберите желаемую опцию восстановления.

Приложение

Правовая информация

Уведомление патентного пула Access Advance



Нормативные заявления

Требования по воздействию радиочастоты

Это оборудование должно быть установлено и работать в соответствии с инструкциями, и антенны, используемые с этим передатчиком должны быть установлены на расстоянии не менее 20 см от людей и не должны быть расположены рядом с другими антеннами или передатчиками. Конечные пользователи должны следовать инструкциям по эксплуатации для уменьшения воздействия радиочастотной энергии.

ВАЖНО! Использование диапазона частот 5.15-5.25 ГГц на открытом воздухе запрещено. Это устройство не имеет возможности Ad-hoc для частот 5250~5350 и 5470~5725 МГц.

ОСТОРОЖНО: Любые изменения или модификации, не одобренные гарантией этого устройства, могут сделать недействительным право пользователя на пользование данным оборудованием.

Декларация соответствия Министерства инноваций, науки и экономического развития Канады (ISED)

Данное устройство соответствует требованиям нелицензированной спецификации радиостандартов (RSS), установленным Министерством инноваций, науки и экономического развития Канады. Эксплуатация оборудования допустима при соблюдении следующих условий: (1) Данное устройство не должно создавать помех (2) На работу устройства могут оказывать влияние внешние помехи, включая те, которые могут вызвать нежелательные режимы его работы.

Устройство, использующее диапазон частот 5150-5250 МГц предназначено для использования только внутри помещений.

CAN ICES-003(B)/NMB-003(B)

Требования к воздействию радиочастоты

Этот продукт совместим с ограничениями Канады по радиоизлучению, установленными для неконтролируемого окружения и является безопасным для использования, как описано в данном руководстве. Дальнейшее снижение радиоизлучения может быть достигнуто при установке продукта как можно дальше от пользователя или установке более низкой выходной мощности, если возможно.

Предупреждение

- (i) Во избежание создания помех для мобильных спутниковых систем устройство, использующее диапазон частот 5150-5250 МГц предназначено для использования только внутри помещений;
- (ii) Максимальный допустимый коэффициент усиления съемной антенны в диапазонах 5250-5350 МГц и 5470-5725 МГц должен соответствовать ограничению EIRP
- (iii) Максимальный допустимый коэффициент усиления съемной антенны в диапазоне 5725-5850 МГц должен соответствовать ограничению EIRP

Информация о воздействии радиочастоты (RF)

Выходная излучаемая мощность этого устройства значительно ниже предельных значений облучения радиочастотной энергией, установленных Министерством промышленности Канады (IC). Устройство должно использоваться таким образом, чтобы длительность контакта с человеком во время нормальной работы сводилась к минимуму.

Это устройство было протестировано в соответствии с ограничениями воздействия радиочастотного излучения для Канады в мобильных продуктах (антенна не менее 20 см от человека).

Уведомление о покрытии

ВАЖНО! Для обеспечения электробезопасности корпус устройства (за исключением сторон с портами ввода-вывода) покрыт изолирующим покрытием.

Предупреждение потери слуха

Для предотвращения возможной потери слуха не слушайте звук на высокой громкости в течение длительного времени.



- Шнур питания должен подключаться к розетке с заземлением.
- Запрещается нагревать, вскрывать, прокалывать и деформировать аккумулятор, а также кидать его в огонь
- Запрещается оставлять аккумулятор в условиях с высокой температурой, что может привести к взрыву или утечке легковоспламеняющейся жидкости или газа;
- Запрещается подвергать аккумулятор воздействию чрезвычайно низкого давления воздуха, что может привести к взрыву или утечке горючей жидкости или газа.

НЕ РАЗБИРАТЬ

Гарантия не распространяется на продукты, разобранные пользователями

Литиево-ионный аккумулятор

ОСТОРОЖНО: При замене аккумулятора на аккумулятор другого типа, возможен взрыв. Заменяйте аккумулятор на такой же или эквивалентный, рекомендованный производителем. Утилизируйте использованные аккумуляторы в соответствии с инструкциями производителя.

Не мочить устройство

Не подвергайте воздействию жидкостей и не используйте в условиях повышенной влажности. Этот продукт не является водонепроницаемым.



Символ перечеркнутого мусорного бака означает, что этот продукт (электрическое, электронное оборудование и содержащий ртуть аккумулятор) не следует утилизировать с бытовым мусором. Ознакомьтесь с правилами утилизации таких продуктов.



Не выбрасывайте аккумулятор вместе с бытовым мусором. Символ перечеркнутого мусорного бака означает, что аккумулятор нельзя выбрасывать вместе с бытовым мусором.

Декларация о соответствии продукции экологическим нормам

В соответствии с международными нормами по защите окружающей среды компания ASUS предоставляет всю необходимую информацию и тщательно проверяет все продукты на стадии проектирования и производства, чтобы гарантировать безопасность окружающей среды при эксплуатации продуктов ASUS. Кроме того, ASUS предоставляет всю релевантную информацию относительно данных требований.

На сайте <https://esg.asus.com/Compliance.htm> содержится информация о соответствии продукции ASUS нижеследующим требованиям:

Регламент Европейского союза REACH и статья 33

Согласно регламенту EC REACH (Registration, Evaluation, Authorisation, and Restriction of Chemicals – Регистрация, Оценка, Разрешения и Ограничения на использование Химических веществ), на сайте ASUS REACH размещен список химических веществ содержащихся в продуктах ASUS: <https://esg.asus.com/Compliance.htm>.

Директива Европейского союза RoHS

Этот продукт соответствует требованиям директивы EC RoHS. Подробную информацию можно найти на странице <https://esg.asus.com/Compliance.htm>.

Утилизация и переработка

Компания ASUS берет на себя обязательства по утилизации старого оборудования, исходя из принципов всесторонней защиты окружающей среды. Мы предоставляем решения нашим клиентам для переработки наших продуктов, аккумуляторов и других компонентов, а также упаковки. Для получения подробной информации об утилизации и переработке в различных регионах посетите <https://esg.asus.com/en/Takeback.htm>.

Совместимость со стандартом ENERGY STAR



ENERGY STAR – это совместная программа Министерства энергетики и Агентства по охране окружающей среды США, помогающая предприятиям и гражданам защищать окружающую среду и экономить энергию благодаря использованию энергосберегающих продуктов и технологий.

Все продукты ASUS с логотипом ENERGY STAR соответствуют стандарту ENERGY STAR и оснащены функциями управления питанием, которые включены по умолчанию. Монитор автоматически переходит в спящий режим через 10 минут бездействия; компьютер автоматически переходит в спящий режим через 30 минут бездействия. Для пробуждения компьютера нажмите кнопку питания, щелкните мышью или нажмите любую клавишу на клавиатуре.

Подробную информацию о программе ENERGY STAR, по управлению питанием и защите окружающей можно найти на странице <https://www.energystar.gov>.

ПРИМЕЧАНИЕ: Energy Star не поддерживается на продуктах FreeDOS и Linux.

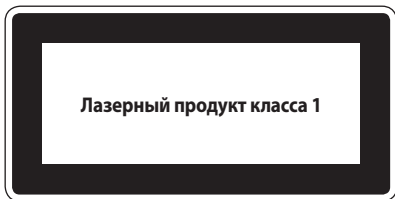
Директива по экодизайну

Европейский союз объявил основу для определения требований к экодизайну энергосвязанных изделий (2009/125/ЕС). Реализация конкретных мер, направленных на улучшение экологических показателей конкретных продуктов или нескольких видов продукции. ASUS предоставляет информацию о продукте по адресу <https://esg.asus.com/Compliance.htm>.

Продукты зарегистрированы в реестре EPEAT

Ключевая экологическая информация для продуктов ASUS зарегистрированных в реестре EPEAT (Электронный инструмент экологической оценки продуктов) доступна на странице <https://esg.asus.com/en/Ecolabel.htm>. Дополнительную информацию о программе EPEAT и руководстве по покупке можно найти на сайте www.epeat.net.

ЛАЗЕРНЫЙ ПРОДУКТ КЛАССА 1



ОСТОРОЖНО: Выполнение любых действий, настроек или процедур, отличных от указанных в настоящем руководстве, может привести к опасному воздействию излучения.

Соответствует эксплуатационным стандартам FDA для лазерных устройств, за исключением соответствия IEC 60825-1 Ed.. 3., as described in Laser Notice No. 56, dated May 8, 2019.

Изделие соответствует основным требованиям директив ЕС

Настоящим, ASUSTeK COMPUTER INC, заявляет, что устройство соответствует основным требованиям и другим соответствующим условиям директивы 2014/53/EU. Полный текст декларации соответствия ЕС доступен на <https://www.asus.com/ru/support/>.

Работа WiFi в диапазоне частот 5150-5350 МГц должна быть ограничена использованием в помещениях для стран, перечисленных в таблице ниже:

AT	BE	BG	CZ	DK	EE	FR
DE	IS	IE	IT	EL	ES	CY
LV	LI	LT	LU	HU	MT	NL
NO	PL	PT	RO	SI	SK	TR
FI	SE	CH	HR	UK(NI)		



Информация о воздействии радиочастоты

Данное устройство соответствует правительственным требованиям по воздействию радиоволн. Это устройство не превышает предельные значения облучения радиочастотной (РЧ) энергией, установленные Федеральной комиссией по связи правительства США. Для определения уровня облучения используется единица измерения, называемая удельным коэффициентом поглощения (SAR). Ограничение SAR, установленное FCC составляет 1,6 Вт/кг. Испытания SAR выполняются в стандартном рабочем положении принятым FCC с помощью EUT передачи с заданным уровнем мощности на различных каналах. FCC предоставила разрешение для этого устройства, т.к. все уровни SAR удовлетворяют требованиям FCC RF. Информацию о SAR для этого устройства можно найти на сайте www.fcc.gov/oet/ea/fccid в разделе Display Grant.

Федеральная комиссия по связи: требования к воздействию радиочастоты в диапазоне 5,925-7,125 ГГц

Запрещается использование передатчиков в диапазоне 5,925–7,125 ГГц для управления или связи с беспилотными авиационными системами.

Федеральная комиссия по средствам связи: Положение о воздействии помех

Данное оборудование было протестировано и сочтено соответствующим ограничениям по цифровым устройствам класса В, в соответствии с частью 15 правил FCC. Эти ограничения рассчитаны на обеспечение защиты в разумных пределах от вредоносных воздействий при установке в жилом помещении. Данное оборудование генерирует и излучает радиочастотную энергию, которая может создавать помехи в радиосвязи, если устройство установлено или используется не в соответствии с инструкциями производителя. Тем не менее, невозможно гарантировать отсутствие помех в каждом конкретном случае. В случае, если данное оборудование действительно вызывает помехи в радио или телевизионном приеме, что можно проверить, включив и выключив данное оборудование, пользователю рекомендуется попытаться удалить помехи следующими средствами:

- Переориентировать или переместить принимающую антенну.
- Увеличить расстояние между данным прибором и приемником.
- Подключить данное оборудование к розетке другой электроцепи, нежели та, к которой подключен приемник.
- Проконсультироваться с продавцом или квалифицированным радио-/ТВ-техником.

Предостережение FCC: Любые изменения или модификация, не одобренные стороной, ответственной за совместимость, аннулируют право пользователя пользоваться этим оборудованием.

Данное устройство соответствует части 15 Правил FCC. Эксплуатация оборудования допустима при соблюдении следующих условий: (1) Данное устройство не должно создавать помех (2) На работу устройства могут оказывать влияние внешние помехи, включая те, которые могут вызвать нежелательные режимы его работы.

Производитель	ASUSTek COMPUTER INC.
Адрес	1F., No. 15, Lide Rd., Beitou Dist., Taipei City 112
Официальный представитель в Европе	ASUS COMPUTER GmbH
Адрес	Harkortstrasse 21-23, 40880 Ratingen, Germany